

**GÜMÜŞHANE ÜNİVERSİTESİ \* SOSYAL BİLİMLER ENSTİTÜSÜ**

**AFET YÖNETİMİ ANABİLİM DALI**

**YÜKSEK LİSANS PROGRAMI**

**AFET VE ACİL DURUMLARDA BAĞIŞ DAVRANIŞLARININ  
İNCELENMESİ: İZMİR – MENEMEN ÖRNEĞİ**

**YÜKSEK LİSANS TEZİ**

**Ali ÇAM**

**MAYIS-2021  
GÜMÜŞHANE**



**GÜMÜŞHANE ÜNİVERSİTESİ \* SOSYAL BİLİMLER ENSTİTÜSÜ**

**AFET YÖNETİMİ ANABİLİM DALI**

**YÜKSEK LİSANS PROGRAMI**

**AFET VE ACİL DURUMLARDA BAĞIŞ DAVRANIŞLARININ  
İNCELENMESİ: İZMİR – MENEMEN ÖRNEĞİ**

**YÜKSEK LİSANS TEZİ**

**Ali ÇAM**

**MAYIS – 2021**

**GÜMÜŞHANE**



**GÜMÜŞHANE ÜNİVERSİTESİ \* SOSYAL BİLİMLER ENSTİTÜSÜ**

**AFET YÖNETİMİ ANABİLİM DALI**

**YÜKSEK LİSANS PROGRAMI**

**AFET VE ACİL DURUMLARDA BAĞIŞ DAVRANIŞLARININ  
İNCELENMESİ: İZMİR – MENEMEN ÖRNEĞİ**

**YÜKSEK LİSANS TEZİ**

**Ali ÇAM**

**Tez Danışmanı: Prof. Dr. Serkan ÖZTÜRK**

**MAYIS-2021  
GÜMÜŞHANE**

## **KABUL VE ONAY**

## **BİLDİRİM**

Yüksek Lisans Tezi olarak hazırlamış olduğum“Afet ve Acil Durumlarda Bağış Davranışlarının İncelenmesi: İzmir – Menemen Örneği” isimli bu çalışmanın, tamamen kendi çalışmam olduğunu, her alıntıya kaynak gösterdiğimi ve alıntı yaptığım tüm çalışmaların kaynakçada yer aldığını taahhüt eder, tezimin kâğıt ve elektronik kopyalarının Gümüşhane Üniversitesi Sosyal Bilimler Enstitüsü arşivlerinde saklanmasına izin verdiğimi onaylarım.

Lisansüstü Eğitim ve Öğretim Yönetmeliğinin ilgili maddeleri uyarınca gereğinin yapılmasını arz ederim.

27/05/2021

.....  
**Ali ÇAM**

## ÖNSÖZ

Öncelikle her türlü zorluk karşısında beni bu günlere getiren, maddi manevi desteklerini hiçbir zaman esirgemeyen ve fikirlerimin daima arkasında durup beni savunan aileme sonsuz teşekkür ederim.

Bu tez çalışmamın fikir ve yazım aşamasında beni her konuda destekleyen ve yönlendiren çok değerli danışman hocam Prof. Dr. Serkan ÖZTÜRK 'e sonsuz saygı ve teşekkürlerimi sunarım.

Çalışmanın başından sonuna kadar bana her türlü destek, öneri ve motivasyon sağlayan ve ayrıca lisans eğitimimden itibaren bana afet konusunda farklı bakış açıları kazandıran saygıdeğer Öğr. Gör. Dr. Melikşah TURAN ve Arş. Gör. Vildan ORAL hocalarıma saygı ve teşekkürlerimi sunarım.

Anket sorularının çevrilmesinde bana yardımcı olan Yabancı Diller Bölümü hocalarımızdan çok değerli Sayın Öğr. Gör. Kemal ÇAPOĞLU'na teşekkürlerimi sunarım.

Son olarak her motivasyonumu kaybettiğimde beni tekrar motive edip çalışmamı sağlayan ve bana her zaman tezin yazım aşamasında destek sağlayıp görüşlerini paylaşan Arş. Gör. Sümeyye YANILMAZ arkadaşşıma, tez aşamasında görseller üzerinden bana yardımcı olan Gümüşhane'nin bana kazandırdığı sayılı dostlardan olan Orhan Veli KARTAL'a, anketlerin dağılımında ve yapımında bana çok yardımcı olan 20 yıllık dostlarım İsmail AK ve Yasemin KIZILDEMİR'e ve çalışma sürecim boyunca motivasyon sağlayıp beni teşvik eden arkadaşım Gülşah BAŞLAR'a sonsuz teşekkürlerimi sunarım.

**Gümüşhane-2021**

**Ali ÇAM**

## ÖZET

**ÇAM, Ali. Afet ve Acil Durumlarda Bağış Davranışlarının İncelenmesi: İzmir – Menemen Örneği, Yüksek Lisans Tezi, 2021, (XVI+83)**

Beklenmedik anlarda ortaya çıkan afet ve acil durumlar gerçekleştiği tüm alanlarda hem maruziyet yaşayan bireylere hem de bölgesel yönetimlere ekonomik sorunlar yaratmaktadır. Bu sorunları azaltmak veya tamamen sonlanmasını sağlamak için kişi ve kurumlardan yardım talep edilmektedir. Bağış adı altında gerçekleşen bu yardımların afet ve acil durumların olası etkilerini azalttığı bilinmektedir. Bireylerin afet ve acil durumlar için bağış yapma davranışını etkileyen faktörleri araştırmayı amaçlayan bu çalışma aynı zamanda bağışçı sayısının ve bağışların artmasının nedenlerini tespit etmektedir. Böylelikle hem bağışçı sayısında hem de bağış miktarında artış sağlamak hedeflenmiştir. Literatürde yapılan çalışmalar incelendiğinde afet ve acil durumlar için bağış davranışlarını hedef alan çalışmaların eksikliği görülmüştür. Mevcut eksiklikten dolayı gerek duyulan bu çalışma bazı kaynak yetersizlikleri nedeniyle sadece İzmir ilinin Menemen ilçesini kapsamaktadır. Tatsuya Nogami tarafından oluşturulan anket uzman görüşleri alınarak düzenlenmiş ve Türkiye şartlarına uyarlanmıştır. Oluşturulan bu anket formu online platformlar üzerinden uygulanmış ve sonuçları SPSS 26 paket programı ile analiz edilip değerlendirilmiştir. Sonuç olarak, afet ve acil durumlarda bireylerin bağış davranışının incelenmesinin bağışlar üzerinde pozitif etki yarattığı ve afet bilgisinin, afet ve acil durumlara hazırlığın ve yardım kuruluşları hakkındaki şüpheciliğin bağış davranışı üzerinde etkili olduğu görülmüştür.

**Anahtar Kelimeler:** Afet, Acil Durum, Bağış Davranışı, Afet Yönetimi, Bağış

## **ABSTRACT**

**ÇAM, Ali. Investigation of Donation Behaviors in Disasters and Emergencies: The Case of Izmir-Menemen, Master Thesis, 2021, (XVI+83)**

Disasters and emergencies occurring at unexpected moments create economic problems for both the individuals exposed and the regional administrations in every field they occur. In order to reduce or eliminate these problems, people and institutions are asked for help. It is known that these donations made under the name of helping behavior reduce the possible effects of disasters and emergencies. This study, which aims to investigate the factors affecting donation behavior of individuals in disasters and emergencies, also determines the reasons for the increases in the number of donor and donations. In this way, it is aimed to increase the amount of both donors and donations. When the studies in the literature are examined, it has been observed that studies targeting donation behavior for disasters and emergencies are lacking. This study, which is necessary due to the current insufficiency, covers only Menemen district of İzmir province due to some lack of resources. The survey was created by Tatsuya Nogami and taking expert opinions arranged and adapted to conditions in Turkey. This questionnaire form was applied through online platforms and the results were analyzed and evaluated with the SPSS 26 package program. As a result, it has been observed that examining donation behavior of individuals in disasters and emergencies positively affects donations, disaster information, disaster and emergency preparedness, and skepticism towards charities have been found to have an effect on donation behavior.

**Keywords:** Disaster, Emergency, Donation Behavior, Disaster Management, Donation



## İÇİNDEKİLER

DIŞ KAPAK

İÇ KAPAK

KABUL VE ONAY .....	III
BİLDİRİM .....	IV
ÖNSÖZ.....	V
ÖZET.....	VI
ABSTRACT .....	VII
İÇİNDEKİLER .....	VIII
TABLolar LİSTESİ.....	XI
ŞEKİLLER LİSTESİ.....	XV
KISALTMALAR LİSTESİ.....	XVI

GİRİŞ .....	1
-------------	---

## BİRİNCİ BÖLÜM

1. AFET .....	2 - 7
1.1. Acil Durum.....	2
1.2. Afet.....	2
1.2.1. Afet Türleri.....	3
1.2.2. Afet Yönetimi.....	6
1.2.3. Afetlerin Ekonomik Etkileri.....	7

## İKİNCİ BÖLÜM

<b>2. BAĞIŞ .....</b>	<b>8 - 14</b>
2.1. Bireysel Bağış Biçimleri .....	8
2.1.1. Dolaylı Bağış.....	9
2.1.2. Doğrudan Bağış.....	9
2.1.3. Gönüllü Hizmet Sağlama .....	9
2.2. Bağış Türlerinin Etkileri.....	10
2.3. Afet ve Acil Durumlarda Bağış.....	13
2.4. Afet Türlerinin Bağış Davranışına Etkisi .....	14

## ÜÇÜNCÜ BÖLÜM

<b>3. GEREÇ VE YÖNTEM.....</b>	<b>15 - 61</b>
3.1. Problemin Durumu .....	15
3.2. Araştırmanın Amacı .....	15
3.3. Araştırmanın Önemi .....	15
3.4. Araştırmanın Kapsamı.....	16
3.5. Araştırmanın Sınırlılıkları .....	16
3.6. Araştırmanın Hipotezleri.....	16
3.7. Veri Toplama Araçları ve Yöntem.....	19
3.7.1. Güvenilirlik Analizi .....	20
3.8. Bulgular ve Yorumlar.....	21
3.9. Tartışma.....	60

<b>SONUÇ VE DEĞERLENDİRME .....</b>	<b>62</b>
-------------------------------------	-----------

<b>KAYNAKÇA .....</b>	<b>69</b>
-----------------------	-----------

## **EKLER**

**EK 1.** Anket Formu ..... 74

**EK 2.** Menemen Kaymakamlığı İzin Belgesi ..... 78

**EK 3.** Etik Kurul Onay Raporu..... 80

**ÖZGEÇMİŞ..... 83**

## TABLÖLAR LİSTESİ

Tablo 1. Güvenilirlik Analizi Sonuçları.....	20
Tablo 2. Katılımcıların Cinsiyet Dağılımları .....	21
Tablo 3. Katılımcıların Yaş Dağılımları .....	21
Tablo 4. Katılımcıların Çalışma Alanları.....	22
Tablo 5. Katılımcıların Gelir Düzeyleri .....	22
Tablo 6. Katılımcıların Eğitim Durumları .....	22
Tablo 7. Katılımcıların Afet Eğitimi Alma Durumları ve Eğitim Alınan Yerin Dağılımları .....	23
Tablo 8. Katılımcıların Daha Önceden Afet Yaşama Durumları ve Yaşanılan Afet Türünün Dağılımı.....	23
Tablo 9. Katılımcıların Yakın Çevresinin Afet veya Acil Durum Yaşama Durumu .....	24
Tablo 10. Katılımcıların Bağış Davranışında Tercih Ettikleri Kanal Dağılımları .....	24
Tablo 11. Katılımcıların Geçmişte Afetten Etkilenen Bölgeler ve Mağdurlar İçin Bağış Yapma Durumları.....	25
Tablo 12. Katılımcıların Afet ve Acil Durumlardan Ciddi Şekilde Etkilenen Bölgeler ve Mağdurlar için Bağış Yapmaya Devam Etme Durumları.....	25
Tablo 13. Katılımcıların Tahliye Bilgisi Durumları .....	25
Tablo 14. Katılımcıların Afet ve Acil Durumlar için Hazırlık Setinin Olma Durumları.	26
Tablo 15. Soru 1 Dağılımları .....	26
Tablo 16. Soru 2 Dağılımları .....	27
Tablo 17. Soru 3 Dağılımları .....	27
Tablo 18. Soru 4 Dağılımları .....	28
Tablo 19. Soru 5 Dağılımları .....	29
Tablo 20. Soru 6 Dağılımları .....	29
Tablo 21. Soru 7 Dağılımları .....	30
Tablo 22. Soru 8 Dağılımları .....	30
Tablo 23. Soru 9 Dağılımları .....	31
Tablo 24. Soru 10 Dağılımları .....	31

Tablo 25. Soru 11 Dağılımları .....	32
Tablo 26. Soru 12 Dağılımları .....	32
Tablo 27. Soru 13 Dağılımları .....	33
Tablo 28. Soru 14 Dağılımları .....	33
Tablo 29. Soru 15 Dağılımları .....	34
Tablo 30. Soru 16 Dağılımları .....	34
Tablo 31. Tüm Soruların Dağılımları.....	35
Tablo 32. Soru Gruplarının Dağılımları.....	36
Tablo 33. Katılımcıların Afet ve Acil Durumlarda Davranış Puanı .....	36
Tablo 34. Afet Yardım Faaliyetleri Etkinliği Puan Ortalamalarının Cinsiyete Göre Dağılımı .....	37
Tablo 35. Afet Yardım Faaliyetleri Etkinliği Puan Ortalamalarının Yaşa Göre Dağılımı	37
Tablo 36. Afet Yardım Faaliyetleri Etkinliği Puan Ortalamalarının Çalışma Alanına Göre Dağılımı.....	38
Tablo 37. Afet Yardım Faaliyetleri Etkinliği Puan Ortalamalarının Gelir Durumuna Göre Dağılımı.....	38
Tablo 38. Afet Yardım Faaliyetleri Etkinliği Puan Ortalamalarının Öğrenim Durumuna Göre Dağılımı.....	39
Tablo 39. Afet Yardım Faaliyetleri Etkinliği Puan Ortalamalarının Afet veya Acil Durum Yaşama Durumuna Göre Dağılımı .....	39
Tablo 40. Afet Yardım Faaliyetleri Etkinliği Puan Ortalamalarının Yakınlarının Afet veya Acil Durum Yaşama Durumuna Göre Dağılımı.....	40
Tablo 41. Afet Yardım Faaliyetleri Etkinliği Puan Ortalamalarının Bağış Yapılan Kanala Göre Dağılımı .....	40
Tablo 42. Afet Yardım Faaliyetleri Etkinliği Puan Ortalamalarının Geçmişte Afetten Etkilenen Bölgeler ve Mağdurlar için Bağış Yapma Durumuna Göre Dağılımı.....	41
Tablo 43. Afet Yardım Faaliyetleri Etkinliği Puan Ortalamalarının Gelecekte Afet veya Acil Durumlar için Bağış Yapma Durumuna Göre Dağılımı .....	41
Tablo 44. Afet Yardım Faaliyetleri Etkinliği Puan Ortalamalarının Tahliye Bilgisi Durumuna Göre Dağılımı .....	42
Tablo 45. Afet Yardım Faaliyetleri Etkinliği Puan Ortalamalarının Afet ve Acil Durumlar için Kişisel Hazırlık Setine Sahip Olma Durumuna Göre Dağılımı.....	42

Tablo 46. Yardım Kuruluşları Hakkında Şüphencilik Puan Ortalamalarının Cinsiyete Göre Dağılımı.....	43
Tablo 47. Yardım Kuruluşları Hakkında Şüphencilik Puan Ortalamalarının Öğrenim Durumuna Göre Dağılımı .....	43
Tablo 48. Yardım Kuruluşları Hakkında Şüphencilik Puan Ortalamalarının Geçmişte Afetten Etkilenen Bölgeler ve Mağdurlar için Bağış Yapma Durumuna Göre Dağılımı .	44
Tablo 49. Yardım Kuruluşları Hakkında Şüphencilik Puan Ortalamalarının Gelecekte Afet veya Acil Durumlar için Bağış Yapma Durumuna Göre Dağılımı.....	45
Tablo 50. Afet Deneyimi Puan Ortalamalarının Cinsiyete Göre Dağılımı.....	45
Tablo 51. Afet Deneyimi Puan Ortalamalarının Yaşa Göre Dağılımı .....	46
Tablo 52. Afet Deneyimi Puan Ortalamalarının Çalışma Alanına Göre Dağılımı .....	46
Tablo 53. Afet Deneyimi Puan Ortalamalarının Gelir Durumuna Göre Dağılımı.....	47
Tablo 54. Afet Deneyimi Puan Ortalamalarının Öğrenim Durumuna Göre Dağılımı.....	47
Tablo 55. Afet Deneyimi Puan Ortalamalarının Afet veya Acil Durum Yaşama Durumuna Göre Dağılımı .....	48
Tablo 56. Afet Deneyimi Puan Ortalamalarının Yakınlarının Afet veya Acil Durum Yaşama Durumuna Göre Dağılımı .....	48
Tablo 57. Afet Deneyimi Puan Ortalamalarının Geçmişte Afetten Etkilenen Bölgeler ve Mağdurlar için Bağış Yapma Durumuna Göre Dağılımı .....	49
Tablo 58. Afet Deneyimi Puan Ortalamalarının Gelecekte Afet veya Acil Durumlar İçin Bağış Yapma Durumuna Göre Dağılımı.....	50
Tablo 59. Afet Etki Alanı Puan Ortalamalarının Yaşa Göre Dağılımı .....	50
Tablo 60. Afet ve Acil Durumlarda Bağış Davranışı Puan Ortalamalarının Cinsiyete Göre Dağılımı.....	51
Tablo 61. Afet ve Acil Durumlarda Bağış Davranışı Puan Ortalamalarının Yaşa Göre Dağılımı .....	51
Tablo 62. Afet ve Acil Durumlarda Bağış Davranışı Puan Ortalamalarının Çalışma Alanına Göre Dağılımı.....	52
Tablo 63. Afet ve Acil Durumlarda Bağış Davranışı Puan Ortalamalarının Gelir Durumuna Göre Dağılımı .....	52
Tablo 64. Afet ve Acil Durumlarda Bağış Davranışı Puan Ortalamalarının Öğrenim Durumuna Göre Dağılımı .....	53

Tablo 65. Afet ve Acil Durumlarda Bağış Davranışı Puan Ortalamalarının Afet veya Acil Durum Yaşama Durumuna Göre Dağılımı .....	54
Tablo 66. Afet ve Acil Durumlarda Bağış Davranışı Puan Ortalamalarının Yakınlarının Afet veya Acil Durum Yaşama Durumuna Göre Dağılımı.....	54
Tablo 67. Afet ve Acil Durumlarda Bağış Davranışı Puan Ortalamalarının Geçmişte Afetten Etkilenen Bölgeler ve Mağdurlar için Bağış Yapma Durumuna Göre Dağılımı .	55
Tablo 68. Afet ve Acil Durumlarda Bağış Davranışı Puan Ortalamalarının Gelecekte Afet veya Acil Durumlar için Bağış Yapma Durumuna Göre Dağılımı.....	56
Tablo 69. Afet ve Acil Durumlarda Bağış Davranışı Puan Ortalamalarının Tahliye Bilgisinin Olma Durumuna Göre Dağılımı.....	56
Tablo 70. Afet ve Acil Durumlarda Bağış davranışı Puan Ortalamalarının Afet ve Acil Durumlar için Kişisel Hazırlık Setine Sahip Olma Durumuna Göre Dağılımı.....	57
Tablo 71. Afet Eğitiminin Yaş Üzerindeki Dağılımları.....	58
Tablo 72. Afet Eğitiminin Afet Yaşama Durumu Üzerindeki Dağılımları.....	58
Tablo 73. Afet Eğitiminin Bireyin Yakınının Afet Yaşama Durumu Üzerindeki Dağılımları .....	59
Tablo 74. Gruplar Arası Korelasyon Testi Sonuçları.....	59

## ŞEKİLLER LİSTESİ

Şekil 1. AFAD’a Göre Afet Türleri .....	4
Şekil 2. EM-DAT ‘a Göre Afet Türleri.....	5
Şekil 3. Afet Yönetimi Aşamaları .....	6



## KISALTMALAR LİSTESİ

TÜRKÇE		İNGİLİZCE	
c.	Cilt	vol.	Volume
Erişim	Erişim Tarihi	Accessed	Access Date
vb.	Ve benzeri	etc.	et cetera
vd.	Ve diğerleri	et al.	And other people
AFAD	Afet ve Acil Durum Yönetimi Başkanlığı		Disaster and Emergency Management Presidency
		EM-DAT	The International Disasters Database
DSÖ	Dünya Sağlık Örgütü	WHO	World Health Organization
	Federal Acil Durum Yönetim Kurumu	FEMA	Federal Emergency Management Agency

## GİRİŞ

Afet ve acil durumların maruziyet yaşayan bireylere ve bölgelere ciddi zararlar verdiği bilinmektedir. Etkili bir afet yönetimi gerçekleştirilse bile afetlerin oluş zamanı ve verdiği hasar, kimi zaman tahmin edilenden farklı olabilir. Afetlerin bilinen birincil etkilerine bakıldığında ekonomik ve sosyal kayıplar ön plana çıkmaktadır. Afetlerin vermiş olduğu tahribat sonucunda altyapı ve ulaşım ağlarında oluşan hasarlar ülkedeki ticaret ve lojistik sistemlerini olumsuz etkilerken aynı zamanda sanayi bölgelerinde makine ve teçhizat hasarları üretimi durma noktasına getirebilmektedir. Ayrıca, afetler sonrası oluşan konut hasarlarının onarımı ve yeni konut inşası ciddi bir finansal ihtiyaç oluşturmaktadır (DPT, 1999:4'den aktaran Altun, 2018).

Afet ve acil durumların neden olduğu finansal etkileri azaltmak için yönetimler ve yardım kuruluşları bağış kampanyaları düzenleyebilir. Bağış kampanyaları adı altında bireyler ve kurumlar tarafından gerçekleştirilen bağış davranışlarının önemli miktarlarda fon sağladığı ve normal hayata geçiş sürecini hızlandırdığı bilinmektedir. Ayrıca bazı faktörlerin bağış ve bağışçılar üzerinde etkisi vardır. Bu etkiler bağış ve bağışçı sayısını artırıp azaltma gücüne sahiptir. Özellikle afet ve acil durumlara yönelik yapılan bağışlardaki etkilerin araştırılması ve sonuçların dikkate alınarak çalışmalar yapılması kriz yönetiminde gereken finansal desteğin oluşmasında büyük katkı sağlayacaktır.

Bu çalışma kapsamında, İzmir ilinin Menemen ilçesinde ikamet eden 18 yaş üzeri bireylerin afet ve acil durumlarda bağış davranışları araştırılmıştır. Elde edilen bulgular dikkate alınarak bağış davranışını etkileyen faktörler ortaya konulmuş, afet ve acil durumlarda bağış ve bağışçı artışının sağlanmasını hedefleyen öneriler sunulmuştur.

## **BİRİNCİ BÖLÜM**

### **1. AFET**

#### **1.1. Acil Durum**

Boyutu büyük ancak genellikle müdahalesinde yerel imkanların yeterli olduğu, ivedilik gerektiren durum ve haller acil durum olarak değerlendirilmektedir (AFAD, 2020). Dünya Sağlık Örgütü (WHO)' nün tanımına göre ise, olağandışı oluşan, karar ve takip gerektiren ve gerektiğinde yetkili kişi tarafından olağanüstü hâl ilan edilme durumu oluşturabilen olaylar acil durum olarak nitelendirilmektedir (WHO, 2020).

Federal Acil Durum Yönetimi Kurumu (FEMA) ise acil durumları, oluşabilecek mülki kaybı azaltmak, hayat kurtarmak, halk sağlığını korumak ve kollamak ve ayrıca halkın güvenliğinin sağlanmasını gerektiren eylemleri içeren durumlar olarak ifade etmektedir (FEMA, 2020).

Bu tanımlardan yola çıkarak acil durum, afet öncesi durum olarak tanımlanabilir. Acil durumun kontrol edilemediği durumlarda meydana gelen olay afete dönüşme riski taşımaktadır. Acil durum kavramının afet kavramından farkı, yerel imkanların yeterli olma halidir. Yerel imkanların yeterli ve olayın kontrol edilebilir olması, olayın afet boyutuna taşınmasını engelleyip acil durum seviyesinde tutmaktadır.

#### **1.2. Afet**

İnsanlar için sosyal, ekonomik, fiziksel kayıplar oluşturan, normal yaşantının aksamasına veya durmasına neden olan, yerel imkanların yetmediği, her türlü doğal, insan kaynaklı veya teknolojik olaylara afet denir. Buna göre olayların afet olarak değerlendirilmesi için yerel imkanların yetersiz kalması, insanların yaşamsal faaliyetlerini sürdüremeyecek veya sektöre uğratacak hale gelmesi ve bir yerleşim birimini etkilemesi gerekmektedir. Başka bir deyişle afet, olaylara değil olayların yarattığı sonuçlara denilmektedir (Kadıoğlu, 2008: 2).

WHO' ya göre afet, bir toplumun veya işleyişinin ciddi bir şekilde bozulması ve etkilenen topluluğun kendi kaynaklarını kullanarak aşamadığı insani, ekonomik ve

evresel kayıplara neden olan olaylardır. Afetler yerel kapasiteyi aşmakta ve ulusal veya uluslararası yardım veya destek gerektirmektedir (WHO, 2020).

FEMA afeti, doğal, teknolojik veya insan kaynaklı gerçekleşen, ciddi hasar ve kayıplar doğuran, ölümlere ve yaralanmalara neden olan, yerel kapasitenin cevap verilebilirliğini aşan ve ulusal veya uluslararası destek gerektiren olaylar olarak tanımlamaktadır. (FEMA, 2020).

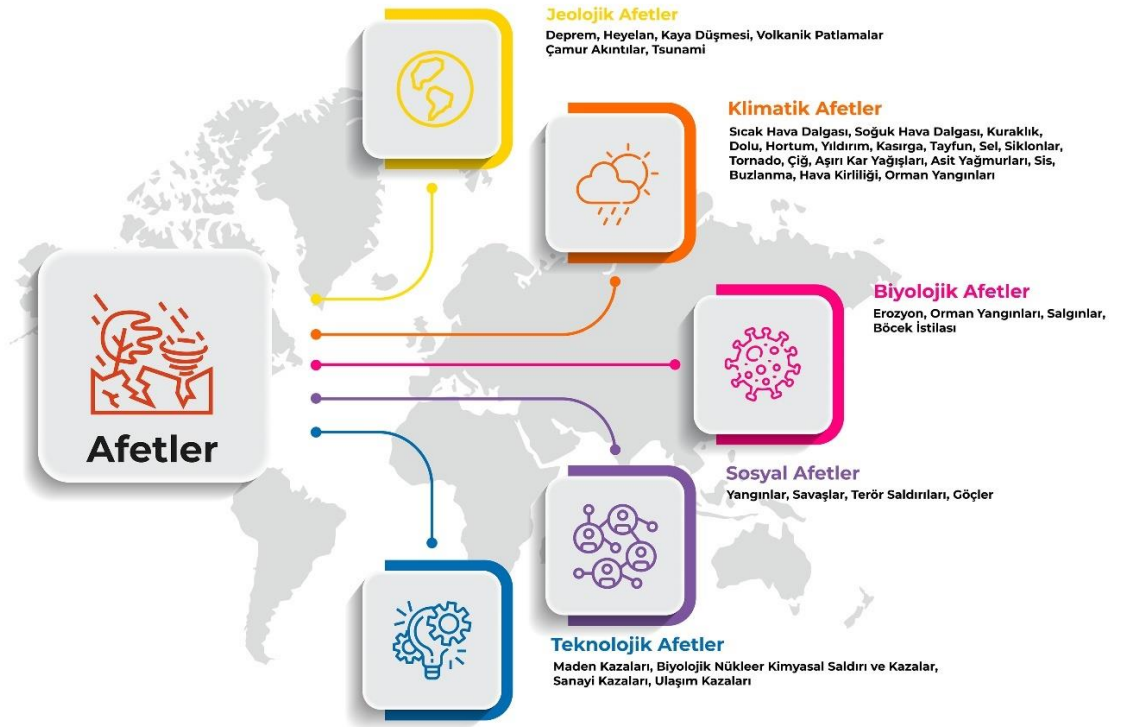
### **1.2.1. Afet Türleri**

Afetler ülkeler ve kurumlara göre farklı şekillerde sınıflandırılmıştır. Bu sınıflandırmaların bazıları genel, bazıları ise daha özele indirgenmiştir.

Afet ve Acil Durum Yönetimi Başkanlığı (AFAD, 2020) sınıflandırmasına göre afetler; jeolojik, iklimik (iklimsel), biyolojik, sosyal ve teknolojik afetler olmak üzere 5 ana başlığa ayrılmıştır (Şekil 1).

Jeolojik afetler; deprem, heyelan, kaya düşmesi, volkanik patlamalar, çamur akıntıları ve tsunami olarak, iklimik afetler; sıcak hava dalgası, soğuk hava dalgası, kuraklık, dolu, hortum, yıldırım, kasırga, tayfun, sel, siklonlar, tornado, tipi, çığ, aşırı kar yağışları, asit yağmurları, sis, buzlanma, hava kirliliği, orman yangınları olarak, biyolojik afetler; erozyon, orman yangınları, salgınlar ve böcek istilasları olarak, sosyal afetler; yangınlar, savaşlar, terör saldırıları ve göçler olarak, teknolojik afetler ise; maden kazaları, biyolojik, nükleer ve kimyasal silahlar ve kazalar, sanayi kazaları ve ulaşım kazaları olarak tanımlanmıştır (Şekil 1).

**Şekil 1. AFAD’a Göre Afet Türleri**



Kaynak: AFAD, 2020

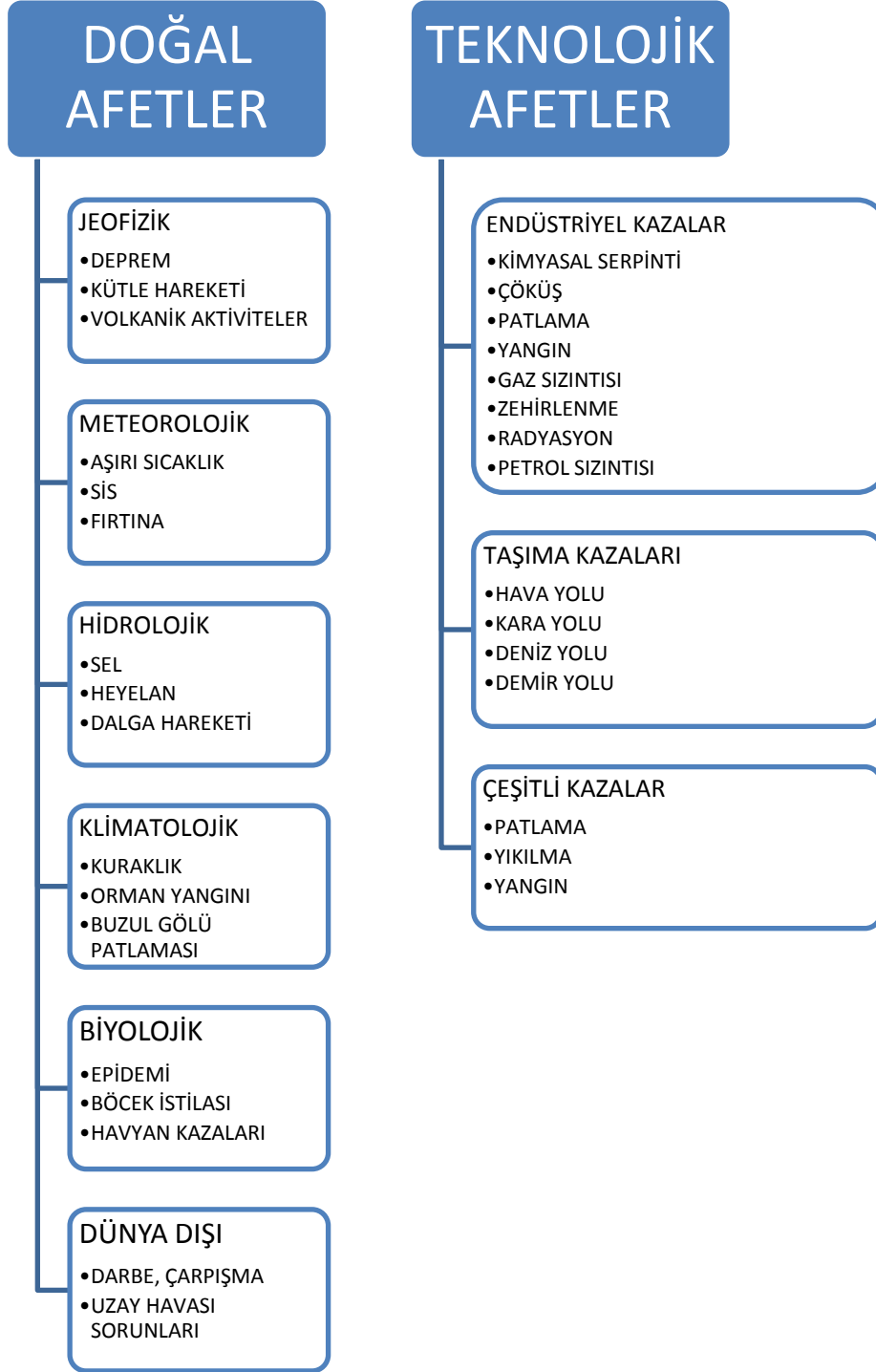
EM-DAT (2020)’a göre ise afetler doğal afetler ve teknolojik afetler olarak iki ana başlığa ayrılmıştır. EM-DAT afetlerin kategorizasyonunda oluşum nedenini temel almıştır (Şekil 2).

Doğal afetlerin alt başlıkları, jeofizik, meteorolojik, hidrolojik, klimatolojik, biyolojik ve dünya dışı olarak belirlenmiş ve kendi içlerinde de alt afet türlerine ayrılmıştır (Şekil 2).

Jeofizik başlığı altında, deprem, kütle hareketi ve volkanik aktiviteler, meteorolojik başlığı altında, aşırı sıcaklık, sis ve fırtına, hidrolojik başlığı altında, sel, heyelan ve dalga hareketi, klimatolojik başlığı altında, kuraklık, orman yangını, buzul gölü patlaması, biyolojik başlığı altında, epidemiy, böcek istilası, hayvan kazaları, dünya dışı başlığı altında ise, çarpışma, darbe, uzay havası sorunları yer almaktadır (Şekil 2).

Teknolojik afetlerin alt başlıkları ise, endüstriyel kazalar, taşıma kazaları ve çeşitli kazalar olarak belirlenmiştir (Şekil 2).

Şekil 2. EM-DAT ‘a Göre Afet Türleri



Kaynak: EMDAT, 2020

### 1.2.2. Afet Yönetimi

Modern afet yönetimi, risk ve kriz yönetimi olarak ikiye ayrılmıştır. Risk yönetimi; kayıp ve zarar azaltma, hazırlık, tahmin ve erken uyarı ve afetleri anlamak gibi afetlerden önce yapılması gereken çalışmaları içermektedir. Kriz yönetimi ise etki analizi, müdahale, iyileştirme ve yeniden inşa gibi afetler olduğu andan itibaren başlayan ve afetlerin sonrasında devam eden çalışmaları içermektedir (Şekil 3, Kadioğlu, 2008: 2).

**Şekil 3. Afet Yönetimi Aşamaları**



Kaynak: Kadioğlu, 2008: 2

Mileti (1999)'ye göre, afetlerde hayati sistemleri eski haline getirmek için kısa ve uzun vadeli çalışmalar yapılmaktadır. İlk adım olarak kapsamlı bir hasar değerlendirmesi, sonrasında ise kurtarma faaliyetleri, yapıların ve altyapıların yeniden inşası veya onarımı, gönüllü kişilerin ve bağışlanan malzemelerin koordinasyonlu bir şekilde organizasyonu, toplumsal hizmetleri eski haline döndürme çalışmaları yapılmaktadır. Bu faaliyetlerinin tümü, afetin büyüklüğüne ve diğer faktörlere göre birkaç hafta veya birkaç yıl sürebilmektedir.

Afetten etkilenen ÷lkelerdeki hükümetler, uluslararası ve özel kuruluşlar ve diğler dünya ÷lkelerinin yardımıyla, hayat kurtarmak ve hasar düzeyini azaltmak için kurtarma ve yardım operasyonları gerçekleştirilmektedir (Wei ve Marinova, 2016: 1).

Afet yönetimindeki her bir aşamanın başarılı bir şekilde yönetilmesi ve lojistik hizmetlerinin zamanında yürüt÷lmesi güçlü bir koordinasyon gerektirmektedir. Ayrıca istenmeyen ve uygunsuz bağışların yapılması ve teslim alınması kriz yönetimi sürecinde ikincil afetlerin oluşmasına neden olabilmektedir (Ülkü vd., 2015: 5).

### **1.2.3. Afetlerin Ekonomik Etkileri**

Afetlerin oluştuğı bölgelerde meydana gelen kayıplar ekonomik olarakta ÷lkeyi etkilemektedir. Bu etki o bölgedeki insanların can ve mal kayıplarından kaynaklı gerçekleşmektedir. Ayrıca bölgedeki imalat sektörünün sekteye uğraması da genel olarak ekonomik bir kayba yol açmaktadır (Aktürk ve Albeni, 2002: 6). McEntire (1999)'nin çalışmasına göre, afetler iç ekonomik aksaklıklara ve siyasi iktidar sorunlarına yol açabilmektedir. Bunun sonucunda uluslararası ticaret ve finansal piyasaları bozabilmektedir.

1999 Marmara depreminde yapıların, altyapıların ve ulaşım ağlarının kullanılamamasının haricinde o bölgedeki sanayi ve imalatın durması veya sekteye uğraması da ÷lkeye büyük ekonomik zararlar vermiştir. İmalat sektörünün sekteye uğraması 657,9 trilyon lira mali zarara neden olmuştur. Bu oluşan zararın 295,9 trilyon lirası fiziki hasarlardan (102,9 trilyon lira makine teçhizat, 82,2 trilyon lira bina yapımları, 25,6 trilyon lira altyapı hasarları) kaynaklanırken, 355,4 trilyon lirası ise üretim kaybından kaynaklanmıştır (Aktürk ve Albeni, 2002: 6).



## İKİNCİ BÖLÜM

### 2.BAĞIŞ

Bağış kavramı ve bağış üzerine yapılan çalışmalar genellikle sosyoloji, psikoloji ve pazarlama alanında incelenmektedir. Bremner (1994) çalışmasına göre zamanın, paranın veya çeşitli malzemelerin bir ihtiyaç üzerine kullanılması için bireylerin kendisiyle bağlantısı olmayan kişilere karşılıksız verdiği hizmet veya ürüne bağış denilmektedir.

Singer (2008) ise çalışmasında, kamu yararına yapılan gönüllülük esaslı eylemleri bağış olarak tanımlamıştır. Bu eylemler bireysel para bağışı, herhangi bir malzeme bağışı veya kişinin kendi zamanını ve uzmanlığını bağışlaması olarak çeşitlilik gösterebilir.

#### 2.1. Bireysel Bağış Biçimleri

Doğal ve insan kaynaklı afetler ve diğer insan hayatını etkileyen tehditler dünyanın her yerinde sürekli olarak meydana gelmektedir. Bu afetlere yanıt olarak, etkilenenlerin acılarını hafifletmek için yıllık olarak önemli miktarda para bağışı yapılmaktadır. Bu bağışların büyük bir kısmı bireysel bağışçılardan gelmektedir (Dickert vd., 2016: 1).

Bağış ile ilgili yapılan çalışmalara bakıldığında genellikle bireysel bağış ve yardım kurumları üzerinden bağış olarak iki farklı bağış biçimi üzerinde durulmuştur (Singer, 2008: 8-9). Birey, parasal bağış, malzeme (eşya) bağışı veya gönüllü hizmet (bireysel zaman bağışı), yetenek/kabiliyet bağışı gibi bağış çeşitlerini bireysel veya bir hayır kurumu aracılığıyla gerçekleştirilebilir (Tiltay, 2014: 4-12).

Yardım etme davranışı, önemsizden (örneğin kaybolan bir yabancıya yön verme) muhteşem olana (örneğin boğulan bir kurbanı kurtarmak için hayatını riske atma) birçok şekilde olabilir. Bir kişinin diğerine doğrudan yardım etmesini veya bir aracı kuruluş aracılığıyla dolaylı olarak yardım etmesini (örneğin yardım kurumuna bağış) içerebilir (Bendapudi vd., 1996: 1-2).

### **2.1.1.Dolaylı Bağış**

Bir yardım kurumunun aracı olarak işlev görmesiyle bağışlanan paranın veya eşyanın bağışçıdan mağdura aktarılmasıdır (Webb vd., 2000: 3-5). Hayır kurumu aracılık işlevi görmekle birlikte bağışların organizasyonunu sağlamaktadır. Böylece yanlış bağışlardan kaynaklanan sorunların afet veya acil durum esnasında tekrar bir sorun haline gelmesi engellenebilmektedir.

Hayır/yardım kurumu üzerinden bağış yapan bireyler genellikle bağışın toplumun tamamına yayılabileceği düşüncesi üzerine bu yöntemi tercih ederler (Andreoni, 2001'den aktaran Tiltay, 2014).

### **2.1.2.Doğrudan Bağış**

Bağışın doğrudan birey tarafından gerçekleştirilmesidir. Doğrudan bağış türünde aracı kurum yoktur. Birey kendi istekleri ve şartları doğrultusunda bağış davranışını gerçekleştirir (Bendapudi vd., 1996:1-10). Birey hem doğrudan hem dolaylı bağışta bulunabilir.

### **2.1.3.Gönüllü Hizmet Sağlama**

Her yıl milyonlarca insan zamanlarının ve enerjilerinin önemli bir kısmını başkalarına yardım etmek için ayırmaktadır. Bu yardımseverliği gönüllülük adı altında gerçekleştiren insanlar bu sayede diğer kişilere standart hizmetlerin (dağıtım, yemek yapma, para toplama gibi) yanı sıra, yalnız olanlara arkadaşlık, ders verme, psikolojik danışmanlık, sağlık hizmetleri gibi konularda da yardımcı olabilmektedir (Clary vd., 1998: 1).

Hem resmi hem de gayri resmi olarak gönüllü hizmet sağlama veya yetenek bağışlama (müzik aleti çalabilen bireyin motivasyon sağlaması gibi) sosyal veya politik yürütülen ücretsiz bir çalışma olarak tanımlanır. Bu çalışmalar bağış olarak nitelendirildiğinde resmi olmayan ortamlarda aileye, akrabaya veya komşulara yardım etmek gibi örnekler verilirken, resmi olan ortamlarda ise okul, hastane gibi yerlerde veya hayır kurumları aracılığıyla yapılmış, yemek yapma, temizlik, rehberlik etme, para toplama, ürün dağıtma gibi hizmetleri kapsar. Her iki türde de amaç ihtiyacı olanlara yardım etmektir (Taniguchi, 2012: 4).

## 2.2. Bağış Türlerinin Etkileri

Bir afet yardım operasyonunda müdahale aşaması afetin başladığı an itibariyle gerçekleşir ve bu süre zarfında ilk 72 saat çok önemli kabul edilir (Cozzolino, 2012: 9). Bu durum yardım kuruluşlarının hızını en yüksek seviyede tutmaya zorlamaktadır (Van Wassenhove, 2006: 2-7). Bu nedenle hızlı bir lojistik operasyonu afet yardım operasyonlarında önemli rol oynamaktadır. Bağışçıların tercih ettiği bağış türleri ve yardım kuruluşlarının üzerine yükledikleri lojistik operasyon zorlukları afet yönetiminin kriz yönetimi aşamasının müdahale ve yeniden yapılanma safhalarını önemli ölçüde etkiler (Özpolat vd., 2015: 5).

Bağışçılar bağışın türünü seçmeden önce psikolojik olarak bağış yapıp yapmayacağını belirler ve daha sonra türüne ve miktarına kadar verirler (Xu ve Wyer, 2007: 1). Bağışçı yapacağı bağış miktarını düşünürken geçmiş bağış deneyiminin etkisinde kalmaktadır. Eğer karşılaştığı bağış kampanyası geçmiş deneyimleriyle örtüşüyor ise bağış yapma ihtimali güçlenir (Adaval ve Monroe, 2002; Nunes ve Boatwright, 2004). Eğer bağışçı sık sık bağış davranışında bulunuyorsa genellikle bağış türünü ve bağışın ne miktarda olması gerektiğini bilir ve bu nedenle bağış kampanyalarında belirlenen tutarlardan daha az etkilenir. Ancak bağışçı geçmişte bağışta bulunmadıysa bağış türünü ve miktarını belirlemede zayıf bir fikre sahip olur ve bu nedenle bağış kampanyalarındaki bağış türü ve miktarı önceden bağış yapmayan bağışçıları etkiler (Bruyn ve Prokopec, 2013: 1-3). Ouellette ve Wood (1998) çalışmasında da geçmiş bağış davranışının gelecekteki bağış davranışını etkilediği sonucuna ulaşılmıştır. Geçmiş bağış davranışları bağışçı üzerinde alışkanlık etkisi yaratmakta ve bu nedenle bağış davranışını olumlu etkilemektedir.

Bir kampanya üzerinden dolaylı bağış yapmak isteyen bir bağışçı ona önerilen bağış seçeneklerinden en düşük ücreti değerlendirip bağış yapmayı düşünür. Ancak bağışçının geçmiş bağış deneyimindeki yapmış olduğu bağış miktarı bunu etkilemiştir. Örneğin, önceki bağışında 100TL bağış yapmış bir bağışçı, karşılaştığı bağış kampanyasında en düşük ücret olarak 100TL' nin altında veya 100TL gibi bir ücreti bağışlamayı tercih eder. Kampanyada en düşük ücret 100TL'nin üzerinde ise bağışçının bağış yapma davranışı negatif etkilenebilir (Bruyn ve Prokopec, 2013: 1). Ancak Gneezy vd. (2010) tarafından yapılan çalışmaya göre, çok düşük miktarlarda bağış yapan bağışçı kendisinin olumsuz algılanmasından çekineceği için bağış yapmamayı da

düşünebilir. Minimum bağış miktarı belirleme bağışçı miktarında artışa veya düşüşe neden olabilir. Sonuç olarak bağış kampanyalarında belirlenen en düşük ücretin bağış davranışları üzerinde etkisi yüksektir.

Aynı olarak tanımlanan malzeme bağışlarının olumsuz etkisini belgeleyen çeşitli çalışmalar mevcuttur. Bağışlanan öğeler genellikle kullanılamaz veya afetin yaşandığı bölgedeki insanlar için kültürel olarak uygunsuz olabilmektedir. (Russell, 2005: 57-58).

Bununla birlikte bir afet yardım operasyonu lojistiğinin en büyük sorunlarından biri talep edilmemiş malzeme bağışlarıdır. Gereksiz lojistik sorunlarının giderilmesi için halkın bilinçlendirilmesi üzerine çalışmalar yapılarak, bağışçının tercih ettiği bağış türünün malzeme bağışı yerine parasal bağışa yönlendirilmesi oldukça önemlidir (Özpolat vd., 2015: 4).

Bağışçılar genel olarak yaşanan afet ve acil durumda gerçekleştirilen yardım operasyonlarına aşina değildir ve bu nedenle bağışlanan her türlü malzemenin etkilenen nüfusa yardımcı olacağını düşünebilir. Bununla birlikte yardımın gerçekleştiği sahada yapılan çalışmalar, malzemelerin boşaltılması, ayrıştırılması, depolanması, dağıtılması ve imha edilmesinde zaman ve insan kaynaklarının kullanılmasını gerektirir. Bu bağışlar hayat kurtarmak için daha önemli ekipmanların lojistik operasyonunu engelleyebilir veya geciktirebilir. Böyle durumlarda istenmeyen, uygunsuz ve genellikle kullanılmayan malzemeler toplam bağışlanan malzemelerin büyük çoğunluğunu oluşturmaktadır. Sadece lojistik operasyonunu engellemekle kalmayıp bu işlemleri gerçekleştirecek gönüllü veya çalışan personelin de zamanının boşa harcanmasının yanı sıra plansız ve gereksiz malzemeler için depo ve nakliye işlemleri ek maliyete neden olup sahada çalışan yardım kuruluşlarının halihazırda sınırlı olan kaynaklarını ciddi şekilde azaltabilmektedir (Özpolat vd., 2015: 6-7).

Genellikle gereksiz veya istenmeyen malzeme bağışının yapılmasındaki neden insanların o anda hangi bağışların en yararlı olduğu konusunda bilgi sahibi olmadıklarından, istenmeyen bağışların sonuçlarını anlamadıklarından ve bağışları kabul eden kuruluşla iletişim kuramadıklarından kaynaklı olarak oluşmaktadır (Holguin-Veras vd., 2014: 13).

Stapleton vd. (2010) tarafından yapılan çalışmada depolama alanlarının, mevcut personelin ve yardım görevlilerinin bağışlanmış malzemeleri ayırmaları için harcanan zaman gibi kaynakların sınırlılığı nedeniyle istenmeyen veya kullanılmayan malzeme

bağışları genellikle “darboğaz” olarak tanımlanan soruna neden olacağı belirtilmiştir. Darboğazlar, yardım kuruluşlarının mal ve hizmet sunumunu gecikmekte ve bu nedenle afetten etkilenen bölge nüfusunun değişken ihtiyaçlarına hızlıca yanıt verilmesini engellemektedir. Sorun o kadar ciddidir ki, afete müdahale edenler bu durumu “ikincil afet” olarak değerlendirmektedir (France, 2002’ den aktaran Özpolat vd., 2015: 2).

Uluslararası yardım kampanyalarında ise afetten etkilenen bir ülkeye malzeme bağışı göndermenin bir diğer riski de o bölgeye hiç ulaşmamasıdır. Alıcı ülkenin gümrük politikalarına bağlı olarak malzemeler gümrük ofislerinde uzun süreli veya süresiz bir şekilde beklemeye alınabilmekte ve gönderilen malzemeleri geri almak için büyük miktarlarda depolama faturalarıyla karşılaşılabilir (Özpolat vd., 2015: 8).

Parasal bağışlar ise tedarik zincirinin etkinliğini artırarak lojistik operasyonların yürütülmesine dolaylı olarak yardımcı olmaktadır. Bu tür bağışlar yardım kuruluşlarının veya afet mağdurlarının sahadaki değişken ihtiyaçlarına doğrudan karşılık vererek gerekli malzemelerin satın alınmasını sağlarken ayrıca gereksiz ve istenmeyen malzeme bağışlarının olmamasından dolayı depolama, taşıma ve teslimat gibi lojistik hizmetlerinin de daha etkili bir şekilde planlanmasını ve yürütülmesini sağlamaktadır (Özpolat vd., 2015: 7).

Ancak bağışçılar, bağış yapılan kuruluşun veya alıcının parasal bağışları kötüye kullanmasından edişe etmeleri nedeniyle para yerine malzeme bağışında bulunabilirler. Paranın kötüye kullanılmasının düşünülmesi sadece bağışçıları değil bağış toplayan kuruluşları da etkilemektedir. Bazı kuruluşlar hesap verme zorluğundan dolayı parasal bağışlara karşı ters bir duruş sergilemektedir. (Penta vd., 2020: 12).

Penta vd. (2020) tarafından yapılan çalışmada, para ve malzeme bağışı arasında kalan insanlardan bazıları hediye kartlarına yöneldiğini belirtmiştir. Böylece paranın nereye harcanacağına olan güvensizlikleri ortadan kalkmış ve aynı zamanda gereksiz malzeme bağışının da önüne geçilmiştir. Ayrıca birçok bağışçı, afet mağdurlarının ihtiyacını karşılamada bağımsız olarak bağış yapma eylemine değer vermiştir. Bu, kuruluşların örgütlenerek çıkardıkları bağış kampanyalarından daha fazla geçerlilik göstermiştir.

Destro ve Holguin-Veras (2011) çalışmasına göre kanıtlar aynı zamanda bağış türleri ile etkilenen topluluktan uzaklık arasında bir korelasyona işaret etmektedir:

Parasal bağışlar uzaklaştıkça artarken aynı bağışlar (gönüllü zaman ve maddi bağışlar) azalmaktadır.

Penta vd. (2020) tarafından yapılan çalışmada ise bazı bağışçılar özellikle afetlerin hemen sonrasında, malzemelerin nakit bağışlardan daha fazla yarar sağladığını düşündükleri için mal bağışında bulunmuşlardır. Afetlerden kurtulmuş bireylere para bağışı yapıldığında, birey ihtiyaç duyduğu malzemeyi almak için bölgeden ayrılmak zorunda kalacak, ihtiyacın giderilmesi gecikecek ve satın alma işlemlerini zorlaştıracaktır. Tersine, parasal bağışlara odaklanan gruplardan görüşülen kişilerin çoğu, ihtiyaç duydukları ürünü ihtiyaç duyduklarında satın alma esnekliğinden türetilen paranın, olaya özgü taleplere göre gereken miktarda ayarlayarak daha fazla fayda sağladığını savunmuştur.

### **2.3. Afet ve Acil Durumlarda Bağış**

Afet ve acil durumlar dünyanın her yerinde ve her zaman meydana gelebilen olaylardır ve afetlerin zararlarını azaltmak ve etkilenenlerin acısını hafifletmek için önemli miktarlarda para bağışlanmaktadır. Bu bağışların büyük bir kısmı bireysel bağışçılardan gelmektedir (Dickert vd., 2016: 1). Ancak yardım operasyonlarının verimsizliği, haksız yardım dağıtımları ve afetin türü (savaş, deprem, kuraklık gibi) bağış yapma davranışını etkilemektedir (Ülkü vd., 2015: 2-5). Bu nedenle afet yönetim sürecinde gerçekleşen sorunlar, bağışlardan sağlanan finansal kaynakların azalmasına neden olabilmektedir.

Afet yardımlarının yönetilmesinin yaklaşık %80'i lojistik çalışmaları içermektedir. Bu nedenle etkili afet yardım operasyonu gerçekleştirmek için lojistik çalışmaların hızlı, verimli ve tedarik zinciri yönetiminin ciddiyle gerçekleştirilmesi gerekmektedir (Wassenhove, 2006: 1).

Afet yardımı operasyonları, özellikle erken aşamalarında, afetten etkilenen nüfusun ihtiyaçlarının öngörülemediği ve sık sık farklılaşabileceği oldukça değişken bir ortamda yürütülmektedir (Oloruntoba ve Gray, 2006: 3). Afetlerden etkilenen bölgelerde yaşayanlar sersemlemekten ve şok olmaktan ziyade aktif ve birbirlerine yardım etmeye isteklidirler. Önemli müdahale çalışmaları tipik olarak bölge sakinleri tarafından gerçekleştirilmektedir. Gönüllü faaliyet, afet anında artmakta ve acil durum döneminde yaygın olarak kalıcılığını sürdürmektedir. Gönüllü faaliyet kendiliğinden

ortaya ıkabilir veya gnllleri olan (sivil toplum kuruluřları, hayırsever kuruluřlar gibi) bir organizasyonun parası olarak kurumsallařtırılabilir. Buna ek olarak, dzenli olarak mdahale faaliyetlerine katılan kalıcı acil durum gnllleri de vardır. Bu kalıcı acil durum gnllleri genellikle ok az parasal kaynađa sahiptirler, ancak afetlere mdahalede gnll zaman ve taahht, finansmandan daha nemli olabilmektedir. Bazen ortaya ıkan gruplar, bir afetten sonra daha genel topluluk ihtiyalarını karřılamak ve bir organizasyon olarak varlıđını srdrmek iin kendilerini dnřtrebilmektedirler (Mileti, 1999: 222-223).

#### **2.4. Afet Trlerinin Bađıř Davranıřına Etkisi**

İnsanlar bađıř davranıřında bulunurken dolaylı bir řekilde afetin tryle bađlantılı olarak afeti yařayan mađdurları sulama eđiliminde olabilmektedirler. Afetin kaynađı dođal ise insanların bađıř davranıřında bulunma isteđi artmaktadır. Ancak afet insan kaynaklı ise bađıřı genellikle afete neden olanları sulama eđilimindedir. Bunun sonucunda bađıřılar dođal afetlerden kaynaklanan kayıplar iin daha fazla bađıř yapma isteđindedir (Zagefka vd., 2011: 2).

Afetin trn deđerlendirirken insanlar genellikle ilk izlenimleri dikkate almaktadır. rneđin toprađı ařırı kullanarak kıtlıđa neden olmayı insan kaynaklı stats yerine dođal afetler statsnde deđerlendirmektedirler. Bu anlamda farklı afet trlerinin mađdurlarda farklı algılanan stres seviyeleri ve bař etme yeteneklerine iliřkin farklı bir algı ile iliřkili olabileceđi ve bu durumun bađıř kararlarını etkileyebileceđini varsayılmaktadır (Zagefka vd., 2011: 2).

## ÜÇÜNCÜ BÖLÜM

### 3. GEREÇ VE YÖNTEM

#### 3.1. Problemin Durumu

Afet ve acil durumlarda yapılan bağışlar ekonomiye ve iş gücüne yaptığı katkılardan dolayı krizi atlatmada büyük rol oynamaktadır. Özellikle afet ve acil durumlar için bireylerin bağış yapmadan önce neleri göz önünde bulundurduğu ve bağış yapma durumları etkileyen faktörlerin neler olduğunu anlamak ve sonuçlarına göre kampanyalara yönelmek önem arz etmektedir. Böylelikle daha fazla bağışçıya ve bağış miktarına ulaşmak mümkün olmaktadır.

#### 3.2. Araştırmanın Amacı

Bu çalışmanın amacı; bireylerin afet ve acil durumlarda bağış yapma davranışlarını incelemektir. Özellikle dikkat edilen konular, afet bilgisinin ve geçmişinin bağış üzerindeki etkisini anlamak, tercih edilen bağış türünü ve yöntemini saptamak ve yardım kuruluşları hakkındaki görüşü ortaya koymaktır. Bu anlamda çalışmanın sonucunda özellikle acil durum ve afetler için yapılan yardım kampanyalarını daha aktif ve doğru bir biçimde kullanarak bağışların ve bağışçıların artması hedeflenmektedir.

#### 3.3. Araştırmanın Önemi

Geçmişten günümüze her toplumda bağış ve yardımlaşma toplumun gelişmesinde ve bir afeti veya acil durumu atlatmasında ekonomik olarak büyük rol oynamıştır ve oynamaktadır. Her kültürden toplum bağış ve yardımlaşma davranışını kullanmaktadır. Bu davranışlar ile ilgili araştırmalar davranışı şekillendirerek hem bağışçı sayısını artırmada hem de bağış miktarını artırmada katkı sağlamaktadır.

Yapılan literatür taramasında afetler ile bağışı beraber inceleyen çok az çalışmaya rastlanmıştır. Bu durum konunun literatür eksikliğini belirtmektedir.



### 3.4. Araştırmanın Kapsamı

Çalışma kapsamında İzmir ilinin Menemen ilçesinde ikamet eden 174.564 birey arasından 18 yaş üzeri bireylerden örneklem seçilerek afet ve acil durumlarda bağış davranışlarının değerlendirilmesi amacıyla oluşturulan anket formu uygulanmıştır. Anket formu kapsamında yaş, cinsiyet, çalışma alanı, gelir düzeyi, eğitim durumu, afet eğitimi alma durumu, afet eğitimi alınan kurum\birim, afet yaşama durumu, bağış aracı vb. değişkenlerin afet ve acil durumlardaki bağış davranışları üzerine etkisi değerlendirilmiştir.

### 3.5. Araştırmanın Sınırlılıkları

Zaman, maliyet ve covid-19 pandemisi önlemleri nedeni ile çalışma sadece İzmir ilinin Menemen ilçesini kapsamaktadır. Bundan dolayı genelleme yapılamamaktadır.

### 3.6. Araştırmanın Hipotezleri

**H1:** Katılımcıların afet yardım faaliyetleri etkinliği puan ortalamaları ile cinsiyetleri arasında anlamlı bir fark bulunmaktadır. **Kabul edildi.**

**H2:** Katılımcıların afet yardım faaliyetleri etkinliği puan ortalamaları ile yaşları arasında anlamlı bir fark bulunmaktadır. **Kabul edildi.**

**H3:** Katılımcıların afet yardım faaliyetleri etkinliği puan ortalamaları ile gelir durumları arasında anlamlı bir fark bulunmaktadır. **Kabul edildi.**

**H4:** Katılımcıların afet yardım faaliyetleri etkinliği puan ortalamaları ile öğrenim durumları arasında anlamlı bir fark bulunmaktadır. **Kabul edildi.**

**H5:** Katılımcıların afet yardım faaliyetleri etkinliği puan ortalamaları ile afet veya acil durum yaşama durumları arasında anlamlı bir fark bulunmaktadır. **Kabul edildi.**

**H6:** Katılımcıların afet yardım faaliyetleri etkinliği puan ortalamaları ile yakınlarının afet veya acil durum yaşama durumları arasında anlamlı bir fark bulunmaktadır. **Kabul edildi.**

**H7:** Katılımcıların afet yardım faaliyetleri etkinliği puan ortalamaları ile afet eğitimi alma durumu arasında anlamlı bir fark bulunmaktadır. **Reddedildi.**

**H8:** Katılımcıların afet yardım faaliyetleri etkinliği puan ortalamaları ile geçmişte afetten etkilenen bölgeler ve mağdurlar için bağış yapma durumu arasında anlamlı bir fark bulunmaktadır. **Kabul edildi.**

**H9:** Katılımcıların afet yardım faaliyetleri etkinliği puan ortalamaları ile gelecekte afet veya acil durumlar için bağış yapma durumu arasında anlamlı bir fark bulunmaktadır. **Kabul edildi.**

**H10:** Katılımcıların afet yardım faaliyetleri etkinliği puan ortalamaları ile tahliye bilgisinin olma durumu arasında anlamlı bir fark bulunmaktadır. **Kabul edildi.**

**H11:** Katılımcıların afet yardım faaliyetleri etkinliği puan ortalamaları ile kişisel hazırlık setine sahip olma durumu arasında anlamlı bir fark bulunmaktadır. **Kabul edildi.**

**H12:** Katılımcıların yardım kuruluşları hakkında şüphecilik puan ortalamaları ile cinsiyetleri arasında anlamlı bir fark bulunmaktadır. **Kabul edildi.**

**H13:** Katılımcıların yardım kuruluşları hakkında şüphecilik puan ortalamaları ile öğrenim durumları arasında anlamlı bir fark bulunmaktadır. **Kabul edildi.**

**H14:** Katılımcıların yardım kuruluşları hakkında şüphecilik puan ortalamaları ile geçmişte afetten etkilenen bölgeler ve mağdurlar için bağış yapma durumu arasında anlamlı bir fark bulunmaktadır. **Kabul edildi.**

**H15:** Katılımcıların yardım kuruluşları hakkında şüphecilik puan ortalamaları ile gelecekte afet veya acil durumlar için bağış yapma durumu arasında anlamlı bir fark bulunmaktadır. **Kabul edildi.**

**H16:** Katılımcıların yardım kuruluşları hakkında şüphecilik puan ortalamaları ile afet eğitimi alma durumu arasında anlamlı bir fark bulunmaktadır. **Reddedildi.**

**H17:** Katılımcıların yardım kuruluşları hakkında şüphecilik puan ortalamaları ile afet veya acil durum yaşama durumları arasında anlamlı bir fark bulunmaktadır. **Reddedildi.**

**H18:** Katılımcıların afet deneyimi puan ortalamaları ile cinsiyetleri arasında anlamlı bir fark bulunmaktadır. **Kabul edildi.**

**H19:** Katılımcıların afet deneyimi puan ortalamaları ile yaşları arasında anlamlı bir fark bulunmaktadır. **Kabul edildi.**

**H20:** Katılımcıların afet deneyimi puan ortalamaları ile çalışma alanı arasında anlamlı bir fark bulunmaktadır. **Kabul edildi.**

**H21:** Katılımcıların afet deneyimi puan ortalamaları ile gelir durumları arasında anlamlı bir fark bulunmaktadır. **Kabul edildi.**

**H22:** Katılımcıların afet deneyimi puan ortalamaları ile afet eğitimi alma durumuarasında anlamlı bir fark bulunmaktadır. **Reddedildi.**

**H23:** Katılımcıların afet deneyimi puan ortalamaları ile öğrenim durumları arasında anlamlı bir fark bulunmaktadır. **Kabul edildi.**

**H24:** Katılımcıların afet deneyimi puan ortalamaları ile afet veya acil durum yaşama durumları arasında anlamlı bir fark bulunmaktadır. **Kabul edildi.**

**H25:** Katılımcıların afet deneyimi puan ortalamaları ile yakınlarının afet veya acil durum yaşama durumları arasında anlamlı bir fark bulunmaktadır. **Kabul edildi.**

**H26:** Katılımcıların afet deneyimi puan ortalamaları ile geçmişte afetten etkilenen bölgeler ve mağdurlar için bağış yapma durumu arasında anlamlı bir fark bulunmaktadır. **Kabul edildi.**

**H27:** Katılımcıların afet deneyimi puan ortalamaları ile gelecekte afet veya acil durumlar için bağış yapma durumu arasında anlamlı bir fark bulunmaktadır. **Kabul edildi.**

**H28:** Katılımcıların afet ve acil durumlarda bağış davranışı puan ortalamaları ile afet eğitimi alma durumu arasında anlamlı bir fark bulunmaktadır. **Reddedildi.**

**H29:** Katılımcıların afet ve acil durumlarda bağış davranışı puan ortalamaları ile afet veya acil durum yaşama durumları arasında anlamlı bir fark bulunmaktadır. **Kabul edildi.**

**H30:** Katılımcıların afet etki alanı puan ortalamaları ile yaşları arasında anlamlı bir fark bulunmaktadır. **Kabul edildi.**

**H31:** Afet yardım faaliyetleri etkinliği ile yardım kuruluşları hakkında şüphecilik arasında anlamlı bir ilişki vardır. **Kabul edildi.**

**H32:** Afet yardım faaliyetleri etkinliği ile afet deneyimi arasında anlamlı bir ilişki vardır. **Kabul edildi.**

**H33:** Afet deneyimi ile yardım kuruluşları hakkında şüphecilik arasında anlamlı bir ilişki vardır. **Kabul edildi.**

### 3.7. Veri Toplama Araçları ve Yöntem

Çalışma için, gereken örneklemin belirlenmesinde  $[n=\pi (1-\pi) / (e/Z)^2]$  şeklinde geliştirilen ve yaygın olarak kullanılan formülden yararlanılarak örnek sayısı tespit edilmiştir. Standart sapma (Z) 0.95 güven aralığı olarak, standart hata (e) 0,05 olarak belirlenmiş olup,  $\pi$  ve  $(1-\pi)$ 'nin hesaplanmasında en yüksek varyans değeri olarak 0,5 kabul edilmiştir. Sonuç olarak 384 değeri bulunmuştur (Cengiz, 2007: 204).Mevcut çalışmanın örneklemini İzmir ilinin Menemen ilçesinde ikamet eden 174.564 bireyden 18 yaş üstü bireyler içerisinde basit tesadüfi örnekleme yöntemi ile seçilen 407 kişi oluşturmaktadır. Çalışmanın yöntemi kesitsel ve tanımlayıcı niteliktedir. Anket “Google forms” platformundan oluşturulup 01.01.2021-01.03.2021 tarihleri arasında sosyal medya aracılığı ile paylaşılmıştır. Anketlerin online yöntemle uygulanmasındaki temel neden, covid-19 virüsünün bulaş riskini azaltmaktır. Ortalama cevaplama süresi 5 dakikadır. Soruların Türkçe’ye çevrilmesinde Gümüşhane Üniversitesi Yabancı Diller Bölümü’nden destek alındı.

Araştırma verileri Tatsuya Nogami tarafından 2014 yılında yayınlanan “What makes disaster donors different from non-donors” başlıklı çalışmada incelenip kullanımı uygun bulunduktan sonra gerekli izinler kendisinden alınarak uygulanmaya koyulmuştur. Anketin orijinalinde 14 adet soru bulunmaktadır. Anket sahibi tarafından sorular, bağış deneyimi, bağış yapma niyeti, afete hazırlık, afet yardım faaliyetlerinin etkinliği, yardım kuruluşları hakkında şüphecilik, afet deneyimi ve afet analizi olarak 7 gruba ayrılmıştır. Orijinal anketteki 10. Soru (Yaşam kalitem Büyük Doğu Japonya Felaketinden etkilenmedi) alınan uzman görüşleri doğrultusunda anketimizde soru 13(13a: Maruz kaldığım / kalabileceğim afet ve acil durumlar yaşam kalitemi mali açıdan etkiledi/etkiler. 13b: Maruz kaldığım / kalabileceğim afet ve acil durumlar yaşam kalitemi duygusal açıdan etkiledi/etkiler. 13c: Maruz kaldığım / kalabileceğim afet ve acil durumlar yaşam kalitemi fiziksel (can kaybı, yaralanma vb.) açıdan etkiledi/etkiler.) şeklinde düzenlenmiştir ve 3 alt soruya ayrıştırılmıştır. Nogami tarafından oluşturulan sorulardan 14.soru (Büyük Doğu Japonya Felaketinden ciddi şekilde etkilenen insanlar, hayatlarını normale döndürdü.) Türkiye’ye “Afetlerden ciddi şekilde etkilenen insanlar hayatlarını kısa sürede normale döndürür.” şeklinde uyarlanmıştır. Ayrıca uzman görüşleri alınarak ankete afet etki alanı adı altında 4 soruluk bir bölüm eklenmiştir. Anketin son halinde demografik bilgilere ilişkin sorular dahil olmak üzere toplam 29

soru bulunmaktadır (Ek 1). Araştırma soruları 7’li likert ölçeğiyle değerlendirilmiştir. Anket formu 1-kesinlikle katılmıyorum, 2-çoğunlukla katılmıyorum, 3-kısmen katılmıyorum, 4-kararsızım, 5-kısmen katılıyorum, 6-çoğunlukla katılıyorum, 7-kesinlikle katılıyorum şeklinde kodlanmıştır. Katılımcıların demografik özelliklerini belirlemek amacıyla 11 soru sorulmuştur. Bunlar; yaş, cinsiyet, çalışma alanı, gelir düzeyi, eğitim durumu, afet eğitimi alma durumu, afet eğitimi alınan kurum\birim, afet yaşama durumu, bağış aracıdır. Anketteki 2 soru ters kodlu sorudur. Bu sorular “Hayır kurumlarının toplanan bağışlardan belirli miktarlarda komisyon alması kaçınılmazdır.” ve “Afetlerden ciddi şekilde etkilenen insanlar hayatlarını kısa sürede normale döndürür.”.

Anket verileri SPSS 26 paket programıyla analiz edilmiştir. Araştırmanın analizlerinde tanımlayıcı istatistiksel metotlar kullanılmıştır. Normal dağılım testleri uygulanmış ve verilerin normal dağılıma uygun olduğu görülmüştür. Bunun sonucunda verilere parametrik testlerden bağımsız örneklem t-testi ve Oneway Anova testi uygulanmıştır. Anlamlı farklılık tespiti için Tukey HSD ve Tamhane’s T2 testi uygulanmıştır. Soru grupları arasındaki ilişkiyi saptamak adına korelasyon testlerinden Pearson korelasyon uygulanmıştır. Güvenilirlik testi için Reliability Analysis kullanılmıştır. Anlamlılık değeri  $p < 0,05$  olarak değerlendirilmiştir.

### 3.7.1.Güvenilirlik Analizi

Çalışmanın güvenilirlik analizi Cronbach’s Alfa değeriyle ölçülmüştür (Tablo 1).

**Tablo 1. Güvenilirlik Analizi Sonuçları**

Cronbach's Alpha	Madde Sayısı
0,648	16

Çalışma, 16 soru üzerinden güvenilirlik analizine tabi tutulmuştur ve alfa değeri 0,648 olarak bulunmuştur.

Cronbach’s Alpha değerleri;

$\alpha < 0.40$  ölçek güvenilir değil,

$0.40 \leq \alpha < 0.50$  ölçeğin güvenilirliği düşük,

$0.50 \leq \alpha < 0.60$  ölçek orta düzeyde güvenilir,

$0.60 \leq \alpha < 0.75$  ölçek genel kabul gören düzeyde güvenilir,

$0.75 \leq \alpha < 0.85$  ölçek yüksek derecede güvenilir,

$\alpha \geq 0.85$  ise ölçek mükemmel derecede güvenilir (Özdamar, 2017:74).

Buna göre çalışmanın ölçek güvenilirliği genel kabul gören düzeyde bulunmuştur.

### 3.8. Bulgular ve Yorumlar

Bu bölümde çalışmaya katılanların demografik bilgileri ve anket maddelerinin frekans tabloları üzerinden açıklama ve yorumlara yer verilecektir.

Demografik veriler incelenmiş ve sonuçları tablo 2-14'te gösterilmiştir;

**Tablo 2. Katılımcıların Cinsiyet Dağılımları**

Özellik	Dağılım	Sayı	Yüzde (%)
Cinsiyet	Kadın	253	62,2
	Erkek	154	37,8

Ankete katılan kişilerin 253'ünün kadın (%62,2), 154'ünün ise erkek (%37,8) olduğu görülmektedir (Tablo 2).

**Tablo 3. Katılımcıların Yaş Dağılımları**

Özellik	Dağılım	Sayı	Yüzde (%)
Yaş	18-23	168	41,3
	24-29	66	16,2
	30-35	41	10,1
	36-41	34	8,4
	42-47	29	7,1
	48-52	35	8,6
	53+	34	8,4

Yaş aralıklarına bakıldığında katılımcıların 168'i (%41,3) 18-23 yaş aralığında, 66'sı (%16,2) 24-29 yaş aralığında, 41'i (%10,1) 30-35 yaş aralığında, 34'ü (%8,4) 36-41 yaş aralığında, 29'ü (%7,1) 42-47 yaş aralığında, 35'i (%8,6) 48-52 yaş aralığında ve 34'ünün (%8,4) ise 53 ve üzeri olduğu görülmektedir (Tablo 3).

**Tablo 4. Katılımcıların Çalışma Alanları**

Özellik	Dağılım	Sayı	Yüzde (%)
Çalışma Alanı	Kamu-Emekli	44	10,8
	Özel Sektör	172	42,3
	Öğrenci	129	31,7
	Çalışmıyor	62	15,2

Katılımcıların çalışma alanlarına bakıldığında, katılımcılardan 44'ü (%10,8) kamuda çalışan ve emekli bireyler, 172'si (%42,3) özel sektörde çalışan bireylerdir. Ayrıca katılımcıların 129'u (%31,7) öğrenci ve 62'si (%15,2) herhangi bir işte çalışmamaktadır (Tablo 4).

**Tablo 5. Katılımcıların Gelir Düzeyleri**

Özellik	Dağılım	Sayı	Yüzde (%)
Gelir Düzeyi	Düzenli Gelir Yok	126	31,0
	1-2000 TL	74	18,2
	2001-3000 TL	129	31,7
	3001+ TL	78	19,2

Katılımcıların gelir durumu incelendiğinde; 126 kişinin (%31,0) düzenli geliri olmadığı, 74 kişinin (%18,2) 1-2000 TL gelir aralığında, 129 kişinin (%31,7) 2001-3000 TL gelir aralığında, 78 kişinin ise (%19,2) 3001 TL ve üzeri gelire sahip olduğu görülmektedir (Tablo 5).

**Tablo 6. Katılımcıların Eğitim Durumları**

Özellik	Dağılım	Sayı	Yüzde (%)
Eğitim Durumu	İlköğretim	70	17,2
	Ortaöğretim	44	10,8
	Lise	91	22,4
	Ön Lisans	74	18,2
	Lisans ve Üzeri	128	31,4

Katılımcıların eğitim durumları incelendiğinde, 70 kişinin (%17,2) ilköğretim, 44 kişinin (%10,8) ortaöğretim, 91 kişinin (%22,4) lise, 74 kişinin (%18,2) ön lisans, 128 kişinin (%31,4) lisans ve üzeri eğitime sahip olduğu görülmektedir (Tablo 6).

**Tablo 7. Katılımcıların Afet Eğitimi Alma Durumları ve Eğitim Alınan Yerin Dağılımları**

Özellik	Dağılım	Sayı	Yüzde (%)
<b>Afet Eğitimi Alma Durumu</b>	Evet	133	32,7
	Hayır	274	67,3
<b>Afet Eğitiminin Alınma Yeri</b> (275 Kayıp Veri %67,6)	Kamu Kuruluşlarından	64	15,7
	Sivil Toplum Kuruluşlarından	34	8,4
	Online Eğitim Platformlarından	34	8,4

Katılımcılardan afet ve acil durumlar ile ilgili eğitim alanlar 133 kişi (%32,7), almayanlar ise 274 kişidir (%67,3). Afet ve acil durum eğitimi alanlardan (133 kişiden) 34'ü (%8,4) eğitimi sivil toplum kuruluşlarından, 64'ü (%15,7) kamu kurum veya kuruluşlarından, 34'ü ise (%8,4) online eğitim platformlarından aldığını ifade etmiştir. 274 kişi eğitim almamıştır (%32,4) ve 1 kişi nereden eğitim aldığını belirtmemiştir (Tablo 7).

**Tablo 8. Katılımcıların Daha Önceden Afet Yaşama Durumları ve Yaşanılan Afet Türünün Dağılımı**

Özellik	Dağılım	Sayı	Yüzde (%)
<b>Daha Önceden Afet Yaşama Durumu</b>	Evet	246	60,4
	Hayır	161	39,6
<b>Daha Önceden Yaşanan Afet Türü</b>	Deprem	230	56,5
	Sel	7	1,7
	Yangın	9	2,2



Katılımcılardan 246 kişi (%60,4) daha önce herhangi bir afet yaşamadığını belirtirken, 161 kişi (%39,6) yaşadığını belirtmiştir. Yaşanan afet türlerine bakıldığında, katılımcıların 230'u (%56,5) deprem yaşadığını, 7'si (%1,7) sel yaşadığını ve 9'u ise (2,2) yangın yaşadığını belirtmiştir (Tablo 8).

**Tablo 9. Katılımcıların Yakın Çevresinin Afet veya Acil Durum Yaşama Durumu**

Özellik	Dağılım	Sayı	Yüzde (%)
Yakın Çevresinin Afet veya Acil Durum Yaşama Durumu	Evet	253	62,2
	Hayır	154	37,8

Katılımcıların yakın çevresinin afet veya acil durum yaşama durumları incelendiğinde, 253 kişinin (%62,2) yakın çevresinde bir afet veya acil durum yaşayan insanlar bulunurken 154 kişinin (%37,8) ise yakın çevresinde afet veya acil durum yaşayan insan bulunmamaktadır (Tablo 9).

**Tablo 10. Katılımcıların Bağış Davranışında Tercih Ettikleri Kanal Dağılımları**

Özellik	Dağılım	Sayı	Yüzde (%)
Bağış Davranışında Tercih Edilen Kanal	Yardım Kuruluşları Aracılığıyla	92	22,6
	SMS Kampanyalarıyla	54	13,3
	Hesap no / IBAN aracılığıyla	45	11,1
	Belediyenin Yardım Kampanyalarıyla	54	13,3
	Kendi imkanlarıyla (yakın aracılığıyla, şahsi olarak bölgeye giderek vb.)	162	39,8

Katılımcıların afet veya acil durumların için yapılan yardımlarda tercih ettikleri veya edecekleri kanal incelendiğinde, katılımcılardan 92'si (%22,6) yardım kuruluşları aracılığıyla yardımda bulunmayı, 54'ü (%13,3) SMS kampanyaları aracılığıyla yardımda bulunmayı, 45'i (%11,1) hesap numarası / IBAN numarasıyla yardımda bulunmayı, 54'ü (%13,3) belediyenin yardım kampanyalarıyla yardımda bulunmayı ve

katılımcıların 162'si ise (%39,8) kendi imkanlarıyla (yakını aracılığıyla, şahsi olarak bölgeye giderek vb.) yardıma bulunmayı tercih ettikleri görülmüştür (Tablo 10).

**Tablo 11. Katılımcıların Geçmişte Afetten Etkilenen Bölgeler ve Mağdurlar İçin Bağış Yapma Durumları**

Özellik	Dağılım	Sayı	Yüzde (%)
<b>Geçmişte Afetten Etkilenen Bölgeler ve Mağdurlar İçin Bağış Yapma Durumu</b>	Evet	250	61,4
	Hayır	157	38,6

Katılımcıların 250'sinin (%61,4) geçmişte afetten etkilenen bölgeler ve mağdurlar için bağış yaptığı görülürken, 157'sinin ise (%38,6) yapmadığı görülmüştür (Tablo 11).

**Tablo 12. Katılımcıların Afet ve Acil Durumlardan Ciddi Şekilde Etkilenen Bölgeler ve Mağdurlar için Bağış Yapmaya Devam Etme Durumları**

Özellik	Dağılım	Sayı	Yüzde (%)
<b>Afet ve Acil Durumlar İçin Bağış Yapmaya Devam Etme Durumu</b>	Evet	346	85,0
	Hayır	61	15,0

Katılımcıların 346'sının (%85,0) afet ve acil durumlardan ciddi şekilde etkilenen bölgeler ve mağdurlar için bağış yapmaya devam edeceği görülürken 61'inin ise (%15,0) devam etmeyeceği görülmüştür (Tablo 12).

**Tablo 13. Katılımcıların Tahliye Bilgisi Durumları**

Özellik	Dağılım	Sayı	Yüzde (%)
<b>Afet veya Acil Durumlarda Tahliye Bilgisinin Olma Durumu</b>	Evet	229	56,3
	Hayır	178	43,7

Katılımcıların 229'unun (%56,3) herhangi bir afet veya acil durumda nereden tahliye olacağını bildiği, 178'inin ise (%43,7) bilmediği görülmektedir (Tablo 13).

**Tablo 14. Katılımcıların Afet ve Acil Durumlar için Hazırlık Setinin Olma Durumları**

Özellik	Dağılım	Sayı	Yüzde (%)
<b>Afet ve Acil Durumlar İçin Hazırlık Setinin Olma Durumları</b>	Evet	134	32,9
	Hayır	273	67,1

Katılımcıların 134'ünün (%32,9) afet ve acil durumlar için hazırlık setinin olduğu görülürken 273'ünün ise (%67,1) olmadığı görülmüştür (Tablo 14).

**Soru 1.** “Afet yardım kampanyalarında para bağışı yapmak etkilidir.” sorusuna 12 kişi (%2,9) kesinlikle katılmıyorum, 17 kişi (%4,2) çoğunlukla katılmıyorum, 15 kişi (%3,7) kısmen katılmıyorum, 61 kişi (%15,0) kararsızım, 71 kişi (%17,4) kısmen katılıyorum, 92 kişi (%22,6) çoğunlukla katılıyorum, 139 kişi ise (%34,2) kesinlikle katılıyorum şeklinde yanıt vermiştir (Tablo 15).

**Tablo 15. Soru 1 Dağılımları**

	n	Yüzde (%)
<b>Kesinlikle katılmıyorum</b>	12	2,9
<b>Çoğunlukla Katılmıyorum</b>	17	4,2
<b>Kısmen Katılmıyorum</b>	15	3,7
<b>Kararsızım</b>	61	15,0
<b>Kısmen Katılıyorum</b>	71	17,4
<b>Çoğunlukla Katılıyorum</b>	92	22,6
<b>Kesinlikle Katılıyorum</b>	139	34,2
<b>TOPLAM</b>	407	100

**Soru 2.** “Afet yardım kampanyalarında hayır kurumuna bağış yapmak etkilidir.” sorusuna 29 kişi (%7,1) kesinlikle katılmıyorum, 32 kişi (%7,9) çoğunlukla

katılmıyorum, 24 kişi (%5,9) kısmen katılmıyorum, 65 kişi (%16,0) kararsızım, 74 kişi (%18,2) kısmen katılıyorum, 90 kişi (%22,1) çoğunlukla katılıyorum, 93 kişi ise (%22,9) kesinlikle katılıyorum şeklinde yanıt vermiştir(Tablo 16).

**Tablo 16. Soru 2 Dağılımları**

	<b>n</b>	<b>Yüzde (%)</b>
<b>Kesinlikle katılmıyorum</b>	29	7,1
<b>Çoğunlukla Katılmıyorum</b>	32	7,9
<b>Kısmen Katılmıyorum</b>	24	5,9
<b>Kararsızım</b>	65	16,0
<b>Kısmen Katılıyorum</b>	74	18,2
<b>Çoğunlukla Katılıyorum</b>	90	22,1
<b>Kesinlikle Katılıyorum</b>	93	22,9
<b>TOPLAM</b>	407	100

**Soru 3.** “Afet yardım kampanyalarında afetten etkilenen bölgelere afet yardım malzemelerinin (gıda, barınma, kıyafet vb.) gönderilmesi etkilidir.” sorusuna 3 kişi (%0,7) kesinlikle katılmıyorum, 5 kişi (%1,2) çoğunlukla katılmıyorum, 17 kişi (%4,2) kısmen katılmıyorum, 24 kişi (%5,9) kararsızım, 26 kişi (%6,4) kısmen katılıyorum, 82 kişi (%20,1) çoğunlukla katılıyorum, 250 kişi ise (%61,4) kesinlikle katılıyorum şeklinde yanıt vermiştir (Tablo 17).

**Tablo 17. Soru 3 Dağılımları**

	<b>n</b>	<b>Yüzde (%)</b>
<b>Kesinlikle katılmıyorum</b>	3	0,7
<b>Çoğunlukla Katılmıyorum</b>	5	1,2
<b>Kısmen Katılmıyorum</b>	17	4,2
<b>Kararsızım</b>	24	5,9
<b>Kısmen Katılıyorum</b>	26	6,4
<b>Çoğunlukla Katılıyorum</b>	82	20,1
<b>Kesinlikle Katılıyorum</b>	250	61,4
<b>TOPLAM</b>	407	100

**Soru 4.** “Afet yardım kampanyalarında afetten etkilenen bölgelerde gönüllü faaliyetler yürütülmesi (arama kurtarma çalışmaları, yardımların dağıtılması vb.) etkilidir.” sorusuna 3 kişi (%0,7) kesinlikle katılmıyorum, 6 kişi (%1,5) çoğunlukla katılmıyorum, 16 kişi (%3,9) kısmen katılmıyorum, 21 kişi (%5,2) kararsızım, 29 kişi (%7,1) kısmen katılıyorum, 79 kişi (%19,4) çoğunlukla katılıyorum, 253 kişi ise (%62,2) kesinlikle katılıyorum şeklinde yanıt vermiştir (Tablo 18).

**Tablo 18. Soru 4 Dağılımları**

	<b>n</b>	<b>Yüzde (%)</b>
<b>Kesinlikle katılmıyorum</b>	3	0,7
<b>Çoğunlukla Katılmıyorum</b>	6	1,5
<b>Kısmen Katılmıyorum</b>	16	3,9
<b>Kararsızım</b>	21	5,2
<b>Kısmen Katılıyorum</b>	29	7,1
<b>Çoğunlukla Katılıyorum</b>	79	19,4
<b>Kesinlikle Katılıyorum</b>	253	62,2
<b>TOPLAM</b>	407	100

**Soru 5.** “Afet yardım kampanyalarında afetten etkilenmeyen bölgelerde gönüllü faaliyetler yürütülmesi (afet bölgesine yardım toplamak vb.) etkilidir.” sorusuna 8 kişi (%2,0) kesinlikle katılmıyorum, 14 kişi (%3,4) çoğunlukla katılmıyorum, 24 kişi (%5,9) kısmen katılmıyorum, 28 kişi (%6,9) kararsızım, 48 kişi (%11,8) kısmen katılıyorum, 106 kişi (%26,0) çoğunlukla katılıyorum, 179 kişi ise (%44,0) kesinlikle katılıyorum şeklinde yanıt vermiştir (Tablo 19).

**Tablo 19. Soru 5 Dağılımları**

	<b>n</b>	<b>Yüzde (%)</b>
<b>Kesinlikle katılmıyorum</b>	8	2,0
<b>Çoğunlukla Katılmıyorum</b>	14	3,4
<b>Kısmen Katılmıyorum</b>	24	5,9
<b>Kararsızım</b>	28	6,9
<b>Kısmen Katılıyorum</b>	48	11,8
<b>Çoğunlukla Katılıyorum</b>	106	26,0
<b>Kesinlikle Katılıyorum</b>	179	44,0
<b>TOPLAM</b>	407	100

**Soru 6.** “Hayır kurumlarının toplanan bağışlardan belirli miktarlarda komisyon alması kaçınılmazdır.” sorusuna 154 kişi (%37,8) kesinlikle katılmıyorum, 30 kişi (%7,4) çoğunlukla katılmıyorum, 35 kişi (%8,6) kısmen katılmıyorum, 54 kişi (%13,3) kararsızım, 32 kişi (%7,9) kısmen katılıyorum, 30 kişi (%7,4) çoğunlukla katılıyorum, 72 kişi ise (%17,7) kesinlikle katılıyorum şeklinde yanıt vermiştir (Tablo 20).

**Tablo 20. Soru 6 Dağılımları**

	<b>n</b>	<b>Yüzde (%)</b>
<b>Kesinlikle katılmıyorum</b>	154	37,8
<b>Çoğunlukla Katılmıyorum</b>	30	7,4
<b>Kısmen Katılmıyorum</b>	35	8,6
<b>Kararsızım</b>	54	13,3
<b>Kısmen Katılıyorum</b>	32	7,9
<b>Çoğunlukla Katılıyorum</b>	30	7,4
<b>Kesinlikle Katılıyorum</b>	72	17,7
<b>TOPLAM</b>	407	100

**Soru 7.** “Tüm hayır kurumları toplanan bağışları nasıl harcadıklarını açıklamalıdır.” sorusuna 13 kişi (%3,2) kesinlikle katılmıyorum, 11 kişi (%2,7) çoğunlukla katılmıyorum, 15 kişi (%3,7) kısmen katılmıyorum, 14 kişi (%3,4) kararsızım, 26 kişi (%6,4) kısmen katılıyorum, 26 kişi (%6,4) çoğunlukla katılıyorum, 302 kişi ise (%74,2) kesinlikle katılıyorum şeklinde yanıt vermiştir (Tablo 21).

**Tablo 21. Soru 7 Dağılımları**

	<b>n</b>	<b>Yüzde (%)</b>
<b>Kesinlikle katılmıyorum</b>	13	3,2
<b>Çoğunlukla Katılmıyorum</b>	11	2,7
<b>Kısmen Katılmıyorum</b>	15	3,7
<b>Kararsızım</b>	14	3,4
<b>Kısmen Katılıyorum</b>	26	6,4
<b>Çoğunlukla Katılıyorum</b>	26	6,4
<b>Kesinlikle Katılıyorum</b>	302	74,2
<b>TOPLAM</b>	407	100

**Soru 8.** “Bağışların afet bölgesindeki ihtiyaç sahiplerine ulaştırıldığına inanıyorum.” sorusuna 19 kişi (%4,7) kesinlikle katılmıyorum, 25 kişi (%6,1) çoğunlukla katılmıyorum, 49 kişi (%12) kısmen katılmıyorum, 93 kişi (%22,9) kararsızım, 71 kişi (%17,4) kısmen katılıyorum, 64 kişi (%15,7) çoğunlukla katılıyorum, 86 kişi ise (%21,1) kesinlikle katılıyorum şeklinde yanıt vermiştir (Tablo 22).

**Tablo 22. Soru 8 Dağılımları**

	<b>n</b>	<b>Yüzde (%)</b>
<b>Kesinlikle katılmıyorum</b>	19	4,7
<b>Çoğunlukla Katılmıyorum</b>	25	6,1
<b>Kısmen Katılmıyorum</b>	49	12,0
<b>Kararsızım</b>	93	22,9
<b>Kısmen Katılıyorum</b>	71	17,4
<b>Çoğunlukla Katılıyorum</b>	64	15,7
<b>Kesinlikle Katılıyorum</b>	86	21,1
<b>TOPLAM</b>	407	100

**Soru 9.** “Maruz kaldığım/kalacağım afet ve acil durumlar yaşam kalitemi mali açıdan etkiledi/etkiler.” sorusuna 15 kişi (%3,7) kesinlikle katılmıyorum, 16 kişi (%3,9) çoğunlukla katılmıyorum, 18 kişi (%4,4) kısmen katılmıyorum, 29 kişi (%7,1) kararsızım, 43 kişi (%10,6) kısmen katılıyorum, 72 kişi (%17,7) çoğunlukla

katılıyorum, 214 kişi ise (%52,6) kesinlikle katılıyorum şeklinde yanıt vermiştir (Tablo 23).

**Tablo 23. Soru 9 Dağılımları**

	<b>n</b>	<b>Yüzde (%)</b>
<b>Kesinlikle katılmıyorum</b>	15	3,7
<b>Çoğunlukla Katılmıyorum</b>	16	3,9
<b>Kısmen Katılmıyorum</b>	18	4,4
<b>Kararsızım</b>	29	7,1
<b>Kısmen Katılıyorum</b>	43	10,6
<b>Çoğunlukla Katılıyorum</b>	72	17,7
<b>Kesinlikle Katılıyorum</b>	214	52,6
<b>TOPLAM</b>	407	100

**Soru 10.** “Maruz kaldığım/kalacağım afet ve acil durumlar yaşam kalitemi duygusal açıdan etkiledi/etkiler.” sorusuna 9 kişi (%2,2) kesinlikle katılmıyorum, 4 kişi (%1,0) çoğunlukla katılmıyorum, 16 kişi (%3,9) kısmen katılmıyorum, 18 kişi (%4,4) kararsızım, 38 kişi (%9,3) kısmen katılıyorum, 55 kişi (%13,5) çoğunlukla katılıyorum, 267 kişi ise (%65,6) kesinlikle katılıyorum şeklinde yanıt vermiştir (Tablo 24).

**Tablo 24. Soru 10 Dağılımları**

	<b>n</b>	<b>Yüzde (%)</b>
<b>Kesinlikle katılmıyorum</b>	9	2,2
<b>Çoğunlukla Katılmıyorum</b>	4	1,0
<b>Kısmen Katılmıyorum</b>	16	3,9
<b>Kararsızım</b>	18	4,4
<b>Kısmen Katılıyorum</b>	38	9,3
<b>Çoğunlukla Katılıyorum</b>	55	13,5
<b>Kesinlikle Katılıyorum</b>	267	65,6
<b>TOPLAM</b>	407	100

**Soru 11.** “Maruz kaldığım/kalacağım afet ve acil durumlar yaşam kalitemi fiziksel (can kaybı, yaralanma vb.) açıdan etkiledi/etkiler.” sorusuna 16 kişi (%3,9)



kesinlikle katılmıyorum, 12 kişi (%2,9) çoğunlukla katılmıyorum, 9 kişi (%2,2) kısmen katılmıyorum, 23 kişi (%5,7) kararsızım, 57 kişi (%14,0) kısmen katılıyorum, 56 kişi (%13,8) çoğunlukla katılıyorum, 234 kişi ise (%57,5) kesinlikle katılıyorum şeklinde yanıt vermiştir (Tablo 25).

**Tablo 25. Soru 11 Dağılımları**

	<b>n</b>	<b>Yüzde (%)</b>
<b>Kesinlikle katılmıyorum</b>	16	3,9
<b>Çoğunlukla Katılmıyorum</b>	12	2,9
<b>Kısmen Katılmıyorum</b>	9	2,2
<b>Kararsızım</b>	23	5,7
<b>Kısmen Katılıyorum</b>	57	14,0
<b>Çoğunlukla Katılıyorum</b>	56	13,8
<b>Kesinlikle Katılıyorum</b>	234	57,5
<b>TOPLAM</b>	407	100

**Soru 12.** “Afetlerden ciddi şekilde etkilenen insanlar hayatlarını kısa sürede normale döndürür.” sorusuna 165 kişi (%40,5) kesinlikle katılmıyorum, 65 kişi (%16,0) çoğunlukla katılmıyorum, 44 kişi (%10,8) kısmen katılmıyorum, 46 kişi (%11,3) kararsızım, 39 kişi (%9,6) kısmen katılıyorum, 17 kişi (%4,2) çoğunlukla katılıyorum, 31 kişi ise (%7,6) kesinlikle katılıyorum şeklinde yanıt vermiştir (Tablo 26).

**Tablo 26. Soru 12 Dağılımları**

	<b>n</b>	<b>Yüzde (%)</b>
<b>Kesinlikle katılmıyorum</b>	165	40,5
<b>Çoğunlukla Katılmıyorum</b>	65	16,0
<b>Kısmen Katılmıyorum</b>	44	10,8
<b>Kararsızım</b>	46	11,3
<b>Kısmen Katılıyorum</b>	39	9,6
<b>Çoğunlukla Katılıyorum</b>	17	4,2
<b>Kesinlikle Katılıyorum</b>	31	7,6
<b>TOPLAM</b>	407	100

**Soru 13.** “Bağış yaparken afetin türünü değerlendiririm.” sorusuna 110 kişi (%27,0) kesinlikle katılmıyorum, 26 kişi (%6,4) çoğunlukla katılmıyorum, 39 kişi (%9,6) kısmen katılmıyorum, 53 kişi (%13,0) kararsızım, 61 kişi (%15,0) kısmen katılıyorum, 47 kişi (%11,5) çoğunlukla katılıyorum, 71 kişi ise (%17,4) kesinlikle katılıyorum şeklinde yanıt vermiştir (Tablo 27).

**Tablo 27. Soru 13 Dağılımları**

	<b>n</b>	<b>Yüzde (%)</b>
<b>Kesinlikle katılmıyorum</b>	110	27,0
<b>Çoğunlukla Katılmıyorum</b>	26	6,4
<b>Kısmen Katılmıyorum</b>	39	9,6
<b>Kararsızım</b>	53	13,0
<b>Kısmen Katılıyorum</b>	61	15,0
<b>Çoğunlukla Katılıyorum</b>	47	11,5
<b>Kesinlikle Katılıyorum</b>	71	17,4
<b>TOPLAM</b>	407	100

**Soru 14.** “Bağış yaparken afetten etkilenen bölgeyi değerlendiririm.” sorusuna 151 kişi (%37,1) kesinlikle katılmıyorum, 26 kişi (%6,4) çoğunlukla katılmıyorum, 30 kişi (%7,4) kısmen katılmıyorum, 40 kişi (%9,8) kararsızım, 54 kişi (%13,3) kısmen katılıyorum, 33 kişi (%8,1) çoğunlukla katılıyorum, 73 kişi ise (%17,9) kesinlikle katılıyorum şeklinde yanıt vermiştir (Tablo 28).

**Tablo 28. Soru 14 Dağılımları**

	<b>n</b>	<b>Yüzde (%)</b>
<b>Kesinlikle katılmıyorum</b>	151	37,1
<b>Çoğunlukla Katılmıyorum</b>	26	6,4
<b>Kısmen Katılmıyorum</b>	30	7,4
<b>Kararsızım</b>	40	9,8
<b>Kısmen Katılıyorum</b>	54	13,3
<b>Çoğunlukla Katılıyorum</b>	33	8,1
<b>Kesinlikle Katılıyorum</b>	73	17,9
<b>TOPLAM</b>	407	100

**Soru 15.** “Bağış yaparken mevsimsel farklılıkları göz önünde bulundururum.” sorusuna 98 kişi (%24,1) kesinlikle katılmıyorum, 15 kişi (%3,7) çoğunlukla katılmıyorum, 22 kişi (%5,4) kısmen katılmıyorum, 38 kişi (%9,3) kararsızım, 48 kişi (%11,8) kısmen katılıyorum, 55 kişi (%13,5) çoğunlukla katılıyorum, 131 kişi ise (%32,2) kesinlikle katılıyorum şeklinde yanıt vermiştir (Tablo 29).

**Tablo 29. Soru 15 Dağılımları**

	<b>n</b>	<b>Yüzde (%)</b>
<b>Kesinlikle katılmıyorum</b>	98	24,1
<b>Çoğunlukla Katılmıyorum</b>	15	3,7
<b>Kısmen Katılmıyorum</b>	22	5,4
<b>Kararsızım</b>	38	9,3
<b>Kısmen Katılıyorum</b>	48	11,8
<b>Çoğunlukla Katılıyorum</b>	55	13,5
<b>Kesinlikle Katılıyorum</b>	131	32,2
<b>TOPLAM</b>	407	100

**Soru 16.** “Bağış yaparken afetten etkilenen grubun özelliklerini dikkate alırım.” sorusuna 128 kişi (%31,4) kesinlikle katılmıyorum, 25 kişi (%6,1) çoğunlukla katılmıyorum, 22 kişi (%5,4) kısmen katılmıyorum, 37 kişi (%9,1) kararsızım, 54 kişi (%13,3) kısmen katılıyorum, 40 kişi (%9,8) çoğunlukla katılıyorum, 101 kişi ise (%24,8) kesinlikle katılıyorum şeklinde yanıt vermiştir (Tablo 30).

**Tablo 30. Soru 16 Dağılımları**

	<b>n</b>	<b>Yüzde (%)</b>
<b>Kesinlikle katılmıyorum</b>	128	31,4
<b>Çoğunlukla Katılmıyorum</b>	25	6,1
<b>Kısmen Katılmıyorum</b>	22	5,4
<b>Kararsızım</b>	37	9,1
<b>Kısmen Katılıyorum</b>	54	13,3
<b>Çoğunlukla Katılıyorum</b>	40	9,8
<b>Kesinlikle Katılıyorum</b>	101	24,8
<b>TOPLAM</b>	407	100

Anket maddeleri 7’li likert analizi (kesinlikle katılmıyorum, çoğunlukla katılmıyorum, kısmen katılmıyorum, kararsızım, kısmen katılıyorum, çoğunlukla katılıyorum, kesinlikle katılıyorum) yapılmış ve tüm soruların ortalaması, standart hatası, standart sapması, minimum ve maksimum değerleri ve katılımcı sayıları tablo x. ‘de gösterilmiştir. Yapılan analizlerdeki değerler;

1-1,99 kesinlikle katılmıyorum

2-2,99 çoğunlukla katılmıyorum

3-3,99 kısmen katılmıyorum

4-4,99 kararsızım

5-5,99 kısmen katılıyorum

6-6,99 çoğunlukla katılıyorum

7 kesinlikle katılıyorum olarak kabul edilmiştir.

Tüm soruların tek tabloda dağılımları tablo 31’ de gösterilmiştir.

**Tablo 31. Tüm Soruların Dağılımları**

Soru	Toplam Katılımcı	Min. İstatistik	Max. İstatistik	Ortalama	Standart Hata	Standart Sapma
S1	407	1	7	5,44	0,07912	1,5961
S2	407	1	7	4,87	0,09102	1,8363
S3	407	1	7	6,22	0,06320	1,2450
S4	407	1	7	6,23	0,06314	1,2738
S5	407	1	7	5,77	0,07613	1,5359
S6	407	1	7	3,38	0,11509	2,3218
S7	407	1	7	6,23	0,07773	1,5680
S8	407	1	7	4,73	0,08516	1,7180
S9	407	1	7	5,80	0,08343	1,6832
S10	407	1	7	6,20	0,06926	1,3972
S11	407	1	7	5,94	0,07989	1,6116
S12	407	1	7	2,76	0,09696	1,9560
S13	407	1	7	3,86	0,11040	2,2272
S14	407	1	7	3,51	0,11647	2,3497
S15	407	1	7	4,50	0,11818	2,3841
S16	407	1	7	3,95	0,12042	2,4293

Soru gruplarının dağılımları tablo 32’ de gösterilmiştir.

**Tablo 32. Soru Gruplarının Dağılımları**

Grup	Toplam Katılımcı	Min. İstatistik	Max. İstatistik	Ortalama	Standart Hata	Standart Sapma
AYF	407	1	7	5,70	0,05439	1,0973
YK	407	1	7	5,19	0,05220	1,0531
AD	407	1	7	5,83	0,06013	1,2130
AEA	407	1	7	3,96	0,09258	1,8677

Afet yardım faaliyetleri (tabloda “AYF” olarak belirtilmiştir.) soru grubunun ortalama değerinin  $5,70 \pm 1,0973$  olduğu görülmüştür.

Yardım kuruluşları hakkında şüphecilik (tabloda “YK” olarak belirtilmiştir.) soru grubunun ortalama değerinin  $5,19 \pm 1,0531$  olduğu görülmüştür.

Afet deneyimi (tabloda “AD” olarak belirtilmiştir.) soru grubunun ortalama değerinin  $5,83 \pm 1,2130$  olduğu görülmüştür.

Afet etki alanı (tabloda “AEA” olarak belirtilmiştir.) soru grubunun ortalama değerinin  $3,96 \pm 1,8677$  olduğu görülmüştür (Tablo 32).

**Tablo 33. Katılımcıların Afet ve Acil Durumlarda Davranış Puanı**

Grup	Toplam Katılımcı	Min. İstatistik	Max. İstatistik	Ortalama	Standart Hata	Standart Sapma
Davranış	407	1	7	4,96	0,03983	0,8036

Afet ve acil durumlarda bağış davranışı puanı (tabloda “davranış.” olarak belirtilmiştir) ortalama değerinin  $4,96 \pm 0,8036$  olduğu görülmüştür (Tablo 33).

Ölçekteki sorular ve soru gruplarının normallik dağılım analizleri yapılmıştır. Yapılan analizlerin sonucunda skewness ve kurtosis değerlerinin -1,5 ve +1,5 arasında olduğu görülmüştür. Skewness ve kurtosis değerlerinin -1,5 ve +1,5 arasında olması ölçeğin normal dağılıma uygun olduğunu göstermektedir (Tabachnick ve Fidell, 2017). Bunun sonucunda analizlerde parametrik testler kullanılmıştır. Testler sonucunda anlamlı ilişkileri bulunan analizler tablo 34- 70 ‘te verilmiştir.

**Tablo 34. Afet Yardım Faaliyetleri Etkinliği Puan Ortalamalarının Cinsiyete Göre Dağılımı**

	Cinsiyet	n	Ort.	SS	Std. Hata	p
<b>Afet Yardım Faaliyetleri Etkinliği Puan Ortalamaları</b>	Erkek	154	5,45	1,234	0,099	0,000
	Kadın	253	5,86	0,974	0,061	

Afet yardım faaliyetleri etkinliği puan ortalamaları cinsiyete göre değerlendirildiğinde istatistiksel olarak anlamlı fark bulunmuştur. Bağımsız örneklem t-testi sonucuna göre kadınların (Ort.=5,86, SS=.09) afet yardım faaliyetleri etkinliği puan ortalamalarının erkeklere (Ort.=5,45 SS=1,23) göre anlamlı olarak daha yüksek olduğu bulunmuştur ( $t(267)=3,52$ ,  $p<.000$ ) (Tablo 34).

**Tablo 35. Afet Yardım Faaliyetleri Etkinliği Puan Ortalamalarının Yaşa Göre Dağılımı**

	Yaş	n	Ort.	SS	Std. Hata	p
<b>Afet Yardım Faaliyetleri Etkinliği Puan Ortalamaları</b>	18-23	168	6,01	0,761	0,058	0,000
	24-29	66	5,80	1,164	0,143	
	30-35	41	5,51	1,184	0,184	
	36-41	34	5,61	1,198	0,205	
	42-47	29	5,17	1,038	0,192	
	48-52	35	5,52	1,190	0,201	
	53+	34	5,00	1,527	0,261	

Afet yardım faaliyetleri etkinliği puan ortalamaları yaşa göre değerlendirildiğinde istatistiksel olarak anlamlı fark bulunmuştur ( $p<.000$ ). Farklılığın tespitine yönelik yapılan Tamhane's T2 sonucuna göre 18-23 yaş aralığındaki bireylerin afet yardım faaliyetleri etkinliği puan ortalamalarının 42-47 yaş ve 53 yaş üzeri bireylerden yüksek olduğu görülmüştür ( $p<.000$ ) (Tablo 35).

**Tablo 36. Afet Yardım Faaliyetleri Etkinliği Puan Ortalamalarının Çalışma Alanına Göre Dağılımı**

	Çalışma Alanı	n	Ort.	SS	Std. Hata	p
<b>Afet Yardım Faaliyetleri Etkinliği Puan Ortalamaları</b>	Kamu-Emekli	44	5,10	1,457	0,219	0,000
	Özel Sektör	172	5,58	1,178	0,089	
	Öğrenci	129	6,06	0,700	0,061	
	Çalışmıyor	62	5,74	1,006	0,127	

Afet yardım faaliyetleri etkinliği puan ortalamaları bireylerin çalışma alanına göre değerlendirildiğinde istatistiksel olarak anlamlı fark bulunmuştur ( $p<,000$ ). Farklılığın tespitine yönelik yapılan Tamhane's T2 sonucuna göre öğrenci olan bireylerin afet yardım faaliyetleri etkinliği puan ortalamalarının ( $6,06\pm0,700$ ) kamuda çalışan ve emekli bireylerin ( $5,10\pm1,457$ ) ortalamasından ve özel sektörde çalışan bireylerin ( $5,58\pm1,178$ ) ortalamasından yüksek olduğu görülmüştür ( $p<,000$ ) (Tablo 36).

**Tablo 37. Afet Yardım Faaliyetleri Etkinliği Puan Ortalamalarının Gelir Durumuna Göre Dağılımı**

	Gelir Durumu	n	Ort.	SS	Std. Hata	p
<b>Afet Yardım Faaliyetleri Etkinliği Puan Ortalamaları</b>	Düzenli Gelir Yok	126	5,99	0,827	0,073	0,003
	1-2000TL	74	5,65	1,018	0,118	
	2001-3000TL	129	5,49	1,248	0,109	
	3001+ TL	78	5,65	1,201	0,136	

Afet yardım faaliyetleri etkinliği puan ortalamaları bireylerin gelir durumuna göre değerlendirildiğinde istatistiksel olarak anlamlı fark bulunmuştur ( $p<,003$ ). Farklılığın tespitine yönelik yapılan Tamhane's T2 sonucuna göre düzenli gelire sahip olmayan bireylerin afet yardım faaliyetleri etkinliği puan ortalamalarının ( $5,99\pm0,827$ ) 2001-3000TL arası gelire sahip bireylerin ortalamasından ( $5,49\pm1,248$ ) yüksek olduğu görülmüştür ( $p<,003$ ) (Tablo 37)

**Tablo 38. Afet Yardım Faaliyetleri Etkinliği Puan Ortalamalarının Öğrenim Durumuna Göre Dağılımı**

	Öğrenim Durumu	n	Ort.	SS	Std. Hata	p
<b>Afet Yardım Faaliyetleri Etkinliği Puan Ortalamaları</b>	İlköğretim	70	5,47	1,222	0,146	0,000
	Ortaöğretim	44	5,00	1,518	0,228	
	Lise	91	5,71	1,020	0,106	
	Ön Lisans	74	5,99	1,023	0,118	
	Lisans ve Üzeri	128	5,91	0,790	0,069	

Afet yardım faaliyetleri etkinliği puan ortalamaları bireylerin öğrenim durumlarına göre değerlendirildiğinde istatistiksel olarak anlamlı fark bulunmuştur ( $p<,000$ ). Farklılığın tespitine yönelik yapılan Tamhane's T2 sonucuna göre öğrenim durumu ortaöğretim olan bireylerin afet yardım faaliyetleri etkinliği puan ortalamalarının ( $5,00\pm1,518$ ) ön lisans öğrenim durumuna sahip bireylerin ortalamasından ( $5,99\pm1,023$ ) ve lisans ve üzeri öğrenim durumuna sahip bireylerin ortalamasından ( $5,91\pm0,790$ ) düşük olduğu görülmüştür ( $p<,000$ ) (Tablo 38).

**Tablo 39. Afet Yardım Faaliyetleri Etkinliği Puan Ortalamalarının Afet veya Acil Durum Yaşama Durumuna Göre Dağılımı**

	Afet veya Acil Durum Yaşama Durumu	n	Ort.	SS	Std. Hata	p
<b>Afet Yardım Faaliyetleri Etkinliği Puan Ortalamaları</b>	Evet	246	5,90	0,855	0,054	0,000
	Hayır	161	5,40	1,334	0,105	

Afet yardım faaliyetleri etkinliği puan ortalamaları bireylerin afet veya acil durum yaşama durumuna göre değerlendirildiğinde istatistiksel olarak anlamlı fark bulunmuştur ( $p<,000$ ). Bağımsız örneklem t-testi sonucuna göre afet veya acil durum yaşayanların afet yardım faaliyetleri etkinliği ortalama puanlarının ( $5,90\pm0,855$ ), afet veya acil durum yaşamayanların ortalama puanlarına göre ( $5,40\pm1,334$ ) anlamlı olarak daha yüksek olduğu görülmüştür.  $t(245)=4,25$ ,  $p<.000$  (Tablo 39).



**Tablo 40. Afet Yardım Faaliyetleri Etkinliği Puan Ortalamalarının Yakınlarının Afet veya Acil Durum Yaşama Durumuna Göre Dağılımı**

	Yakınlarının Afet veya Acil Durum Yaşama Durumu	n	Ort.	SS	Std. Hata	p
<b>Afet Yardım Faaliyetleri Etkinliği Puan Ortalamaları</b>	Evet	253	5,83	0,959	0,060	0,007
	Hayır	154	5,50	1,270	0,102	

Afet yardım faaliyetleri etkinliği puan ortalamaları bireylerin yakınlarının afet veya acil durum yaşama durumuna göre değerlendirildiğinde istatistiksel olarak anlamlı fark bulunmuştur ( $p<,007$ ). Bağımsız örneklem t-testi sonucuna göre bireylerin yakınları afet veya acil durum yaşayanların afet yardım faaliyetleri etkinliği ortalama puanlarının ( $5,83\pm0,959$ ), bireylerin yakınları afet veya acil durum yaşamayanların ortalama puanlarına göre ( $5,50\pm1,270$ ) anlamlı olarak daha yüksek olduğu görülmüştür.  $t(258)=2,73$ ,  $p<,007$  (Tablo 40).

**Tablo 41. Afet Yardım Faaliyetleri Etkinliği Puan Ortalamalarının Bağış Yapılan Kanala Göre Dağılımı**

	Bağış Yapılan Kanal	n	Ort.	SS	Std. Hata	p
<b>Afet Yardım Faaliyetleri Etkinliği Puan Ortalamaları</b>	Yarım Kuruluşları Aracılığıyla	92	5,90	1,066	0,111	0,026
	SMS Kampanyalarıyla	54	5,85	0,958	0,130	
	Hesap/IBAN No ile	45	5,83	1,128	0,184	
	Belediye Aracılığıyla	54	5,33	1,184	0,161	
	Kendi İmkanlarıyla	162	5,64	1,061	0,083	

Afet yardım faaliyetleri etkinliği puan ortalamaları bireylerin bağış yaptığı kanala göre değerlendirildiğinde istatistiksel olarak anlamlı fark bulunmuştur ( $p<,026$ ). Farklılığın tespitine yönelik yapılan Tukey analizi sonucuna göre yardım kuruluşları aracılığıyla bağış yapan bireylerin afet yardım faaliyetleri etkinliği puan ortalamalarının

(5,90±1,066), belediye aracılığıyla bağış yapan bireylerin puan ortalamalarından (5,33±1,184) anlamlı olarak yüksek olduğu görülmüştür. (Tablo 41).

**Tablo 42. Afet Yardım Faaliyetleri Etkinliği Puan Ortalamalarının Geçmişte Afetten Etkilenen Bölgeler ve Mağdurlar için Bağış Yapma Durumuna Göre Dağılımı**

	Geçmişte Afetler İçin Bağış Yapma Durumu	n	Ort.	SS	Std. Hata	p
<b>Afet Yardım Faaliyetleri Etkinliği Puan Ortalamaları</b>	Evet	250	5,83	1,063	0,067	0,003
	Hayır	157	5,50	1,122	0,089	

Afet yardım faaliyetleri etkinliği puan ortalamaları bireylerin geçmişte afetten etkilenen bölgeler ve mağdurlar için bağış yapma durumuna göre değerlendirildiğinde istatistiksel olarak anlamlı fark bulunmuştur ( $p<.003$ ). Bağımsız örneklem t-testi sonucuna göre geçmişte afetten etkilenen bölgeler ve mağdurlar için bağış yapan bireylerin afet yardım faaliyetleri etkinliği ortalama puanlarının ( $5,83\pm1,063$ ), geçmişte afetten etkilenen bölge ve mağdurlar için bağış yapmayan bireylerin ortalama puanlarına göre ( $5,50\pm1,122$ ) anlamlı olarak daha yüksek olduğu görülmüştür.  $t(405)=2,98$ ,  $p<.003$  (Tablo 42).

**Tablo 43. Afet Yardım Faaliyetleri Etkinliği Puan Ortalamalarının Gelecekte Afet veya Acil Durumlar için Bağış Yapma Durumuna Göre Dağılımı**

	Gelecekte Afetler İçin Bağış Yapma Durumu	n	Ort.	SS	Std. Hata	p
<b>Afet Yardım Faaliyetleri Etkinliği Puan Ortalamaları</b>	Evet	346	5,85	1,018	0,054	0,000
	Hayır	61	4,90	1,191	0,152	

Afet yardım faaliyetleri etkinliği puan ortalamaları bireylerin gelecekte afet veya acil durumlar için bağış yapma durumuna göre değerlendirildiğinde istatistiksel olarak anlamlı fark bulunmuştur ( $p<.000$ ). Bağımsız örneklem t-testi sonucuna göre gelecekte afetten etkilenen bölgeler ve mağdurlar için bağış yapacağını belirten bireylerin afet yardım faaliyetleri etkinliği ortalama puanlarının ( $5,85\pm1,018$ ), bağış yapmayacağını belirten bireylerin ortalama puanlarına göre ( $4,90\pm1,191$ ) anlamlı olarak daha yüksek olduğu görülmüştür.  $t(76)=5,81$ ,  $p<.000$  (Tablo 43).

**Tablo 44. Afet Yardım Faaliyetleri Etkinliği Puan Ortalamalarının Tahliye Bilgisi Durumuna Göre Dağılımı**

	<b>Tahliye Bilgisi Durumu</b>	<b>n</b>	<b>Ort.</b>	<b>SS</b>	<b>Std. Hata</b>	<b>p</b>
<b>Afet Yardım Faaliyetleri Etkinliği Puan Ortalamaları</b>	Evet	229	5,86	0,978	0,064	0,001
	Hayır	178	5,50	1,206	0,090	

Afet yardım faaliyetleri etkinliği puan ortalamaları bireylerin tahliye bilgisi durumuna göre değerlendirildiğinde istatistiksel olarak anlamlı fark bulunmuştur ( $p<.003$ ). Bağımsız örneklem t-testi sonucuna göre nereden tahliye olması gerektiğini bilen bireylerin afet yardım faaliyetleri etkinliği ortalama puanlarının ( $5,86\pm0,978$ ), bilmeyen bireylerin ortalama puanlarına göre ( $5,50\pm1,206$ ) anlamlı olarak daha yüksek olduğu görülmüştür.  $t(336)=3,24$ ,  $p<.001$  (Tablo 44).

**Tablo 45. Afet Yardım Faaliyetleri Etkinliği Puan Ortalamalarının Afet ve Acil Durumlar için Kişisel Hazırlık Setine Sahip Olma Durumuna Göre Dağılımı**

	<b>Kişisel Hazırlık Seti Olma Durumu</b>	<b>n</b>	<b>Ort.</b>	<b>SS</b>	<b>Std. Hata</b>	<b>p</b>
<b>Afet Yardım Faaliyetleri Etkinliği Puan Ortalamaları</b>	Evet	134	5,89	0,943	0,081	0,012
	Hayır	273	5,61	1,156	0,070	

Afet yardım faaliyetleri etkinliği puan ortalamaları bireylerin afet ve acil durumlar için kişisel hazırlık setine sahip olma durumuna göre değerlendirildiğinde istatistiksel olarak anlamlı fark bulunmuştur ( $p<.012$ ). Bağımsız örneklem t-testi sonucuna göre afet ve acil durumlar için kişisel hazırlık setine sahip olan bireylerin afet yardım faaliyetleri etkinliği ortalama puanlarının ( $5,89\pm0,943$ ), sahip olmayan bireylerin ortalama puanlarına göre ( $5,61\pm1,156$ ) anlamlı olarak daha yüksek olduğu görülmüştür.  $t(317)=2,53$ ,  $p<.012$  (Tablo 45).

**Tablo 46. Yardım Kuruluşları Hakkında Şüphencilik Puan Ortalamalarının Cinsiyete Göre Dağılımı**

	Cinsiyet	n	Ort.	SS	Std. Hata	p
<b>Yardım Kuruluşları Hakkında Şüphencilik Puan Ortalamaları</b>	Kadın	253	5,28	1,001	0,062	0,039
	Erkek	154	5,05	1,122	0,090	

Yardım kuruluşları hakkında şüphencilik puan ortalamaları bireylerin cinsiyetine göre değerlendirildiğinde istatistiksel olarak anlamlı fark bulunmuştur ( $p<.039$ ). Bağımsız örneklem t-testi sonucuna göre kadınların yardım kuruluşları hakkında şüphencilik ortalama puanlarının ( $5,28\pm1,001$ ), erkeklerin ortalama puanlarına göre ( $5,05\pm1,122$ ) anlamlı olarak daha yüksek olduğu görülmüştür.  $t(295)=2,07$ ,  $p<.039$  (Tablo 46).

**Tablo 47. Yardım Kuruluşları Hakkında Şüphencilik Puan Ortalamalarının Öğrenim Durumuna Göre Dağılımı**

	Öğrenim Durumu	n	Ort.	SS	Std. Hata	p
<b>Yardım Kuruluşları Hakkında Şüphencilik Puan Ortalamaları</b>	İlköğretim	70	5,13	0,958	0,114	0,003
	Ortaöğretim	44	4,73	1,128	0,170	
	Lise	91	5,16	1,186	0,124	
	Ön Lisans	74	5,14	1,129	0,131	
	Lisans ve Üzeri	128	5,43	0,864	0,076	

Yardım kuruluşları hakkında şüphecilik puan ortalamaları öğrenim durumunagöre değerlendirildiğinde istatistiksel olarak anlamlı fark bulunmuştur ( $p<,003$ ). Farklılığın tespitine yönelik yapılan Tamhane's T2 sonucuna göre öğrenim durumu lisans ve üzeri olan bireylerin yardım kuruluşları hakkında şüphecilik puan ortalamalarının ( $5,43\pm0,864$ ) öğrenim durumu ortaöğretim olan bireylerden ( $4,73\pm0,128$ ) yüksek olduğu görülmüştür. ( $p<.007$ ) (Tablo 47).

**Tablo 48. Yardım Kuruluşları Hakkında Şüphecilik Puan Ortalamalarının Geçmişte Afetten Etkilenen Bölgeler ve Mağdurlar için Bağış Yapma Durumuna Göre Dağılımı**

	<b>Geçmişte Afetler İçin Bağış Yapma Durumu</b>	<b>n</b>	<b>Ort.</b>	<b>SS</b>	<b>Std. Hata</b>	<b>p</b>
<b>Yardım Kuruluşları Hakkında Şüphecilik Puan Ortalamaları</b>	Evet	250	5,31	1,089	0,068	0,003
	Hayır	157	5,00	0,965	0,077	

Yardım kuruluşları hakkında şüphecilik puan ortalamaları bireylerin geçmişte afetten etkilenen bölgeler ve mağdurlar için bağış yapma durumuna göre değerlendirildiğinde istatistiksel olarak anlamlı fark bulunmuştur ( $p<,003$ ). Bağımsız örneklem t-testi sonucuna göre geçmişte afetten etkilenen bölgeler ve mağdurlar için bağış yapan bireylerin yardım kuruluşları hakkında şüphecilik ortalama puanlarının ( $5,31\pm1,089$ ), bağış yapmayan bireylerin ortalama puanlarına göre ( $5,00\pm0,965$ ) anlamlı olarak daha yüksek olduğu görülmüştür.  $t(360)=2,99$ ,  $p<.003$  (Tablo 48).

**Tablo 49. Yardım Kuruluşları Hakkında Şüphencilik Puan Ortalamalarının Gelecekte Afet veya Acil Durumlar için Bağış Yapma Durumuna Göre Dağılımı**

	Gelecekte Afetler İçin Bağış Yapma Durumu	n	Ort.	SS	Std. Hata	p
<b>Yardım Kuruluşları Hakkında Şüphencilik Puan Ortalamaları</b>	Evet	346	5,26	1,061	0,057	0,000
	Hayır	61	4,77	0,902	0,115	

Yardım kuruluşları hakkında şüphencilik puan ortalamaları bireylerin gelecekte afet veya acil durumlar için bağış yapma durumuna göre değerlendirildiğinde istatistiksel olarak anlamlı fark bulunmuştur ( $p<,000$ ). Bağımsız örneklem t-testi sonucuna göre gelecekte afetten etkilenen bölgeler ve mağdurlar için bağış yapacağını belirten bireylerin yardım kuruluşları hakkında şüphencilik ortalama puanlarının ( $5,26\pm1,061$ ), bağış yapmayacağını belirten bireylerin ortalama puanlarına göre ( $4,77\pm0,902$ ) anlamlı olarak daha yüksek olduğu görülmüştür.  $t(91)=3,81$ ,  $p<.000$ (Tablo 49).

**Tablo 50. Afet Deneyimi Puan Ortalamalarının Cinsiyete Göre Dağılımı**

	Cinsiyet	n	Ort.	SS	Std. Hata	p
<b>Afet Deneyimi Puan Ortalamaları</b>	Kadın	253	5,99	1,148	0,072	0,001
	Erkek	154	5,05	1,269	0,102	

Afet deneyimi puan ortalamaları bireylerin cinsiyetine göre değerlendirildiğinde istatistiksel olarak anlamlı fark bulunmuştur ( $p<,001$ ). Bağımsız örneklem t-testi sonucuna göre kadınların afet deneyimi ortalama puanlarının ( $5,99\pm1,148$ ), erkeklerin ortalama puanlarına göre ( $5,05\pm1,269$ ) anlamlı olarak daha yüksek olduğu görülmüştür.  $t(298)=3,50$ ,  $p<.001$  (Tablo 50).

**Tablo 51. Afet Deneyimi Puan Ortalamalarının Yaşa Göre Dağılımı**

	Yaş	n	Ort.	SS	Std. Hata	p
<b>Afet Deneyimi Puan Ortalamaları</b>	18-23	168	6,08	0,968	0,074	0,003
	24-29	66	5,79	1,476	0,181	
	30-35	41	5,88	1,104	0,172	
	36-41	34	5,55	1,351	0,231	
	42-47	29	5,52	1,329	0,246	
	48-52	35	5,77	1,136	0,192	
	53+	34	5,23	1,435	0,246	

Afet deneyimi puan ortalamaları yaşa göre değerlendirildiğinde istatistiksel olarak anlamlı fark bulunmuştur ( $p<,003$ ). Farklılığın tespitine yönelik yapılan Tamhane's T2 testi sonucuna göre 18-23 yaş aralığındaki bireylerin afet deneyimi puan ortalamalarının ( $6,08\pm0,968$ ), 53 yaş üzeri bireylerden ( $5,23\pm1,435$ ) yüksek olduğu görülmüştür ( $p<,003$ ) (Tablo 51).

**Tablo 52. Afet Deneyimi Puan Ortalamalarının Çalışma Alanına Göre Dağılımı**

	Çalışma Alanı	n	Ort.	SS	Std. Hata	p
<b>Afet Deneyimi Puan Ortalamaları</b>	Kamu-Emekli	44	5,33	1,385	0,208	0,000
	Özel Sektör	172	5,65	1,322	0,100	
	Öğrenci	129	6,19	0,897	0,078	
	Çalışmıyor	62	5,92	1,135	0,144	

Afet deneyimi puan ortalamaları bireylerin çalışma alanına göre değerlendirildiğinde istatistiksel olarak anlamlı fark bulunmuştur ( $p<,000$ ). Farklılığın tespitine yönelik yapılan Tamhane's T2 sonucuna göre öğrenci olan bireylerin afet deneyimi puan ortalamalarının ( $6,19\pm0,897$ ) kamuda çalışan ve emekli bireylerin ortalamasından ( $5,33\pm1,385$ ) ve özel sektörde çalışan bireylerin ortalamasından ( $5,65\pm1,322$ ) anlamlı biçimde yüksek olduğu görülmüştür ( $p<,000$ ) (Tablo 52).

**Tablo 53. Afet Deneyimi Puan Ortalamalarının Gelir Durumuna Göre Dağılımı**

	<b>Gelir Durumu</b>	<b>n</b>	<b>Ort.</b>	<b>SS</b>	<b>Std. Hata</b>	<b>p</b>
<b>Afet Deneyimi Puan Ortalamaları</b>	Düzenli Gelir Yok	126	6,05	1,047	0,093	0,009
	1-2000TL	74	6,00	1,105	0,128	
	2001-3000TL	129	5,65	1,298	0,114	
	3001+ TL	78	5,60	1,341	0,151	

Afet deneyimi puan ortalamaları bireylerin gelir durumuna göre değerlendirildiğinde istatistiksel olarak anlamlı fark bulunmuştur ( $p<,009$ ). Farklılığın tespitine yönelik yapılan Tamhane's T2 sonucuna göre düzenli gelire sahip olmayan bireylerin afet deneyimi puan ortalamalarının ( $6,05\pm1,047$ ) 2001-3000TL arası gelire sahip bireylerin ortalamasından ( $5,65\pm1,298$ ) yüksek olduğu görülmüştür ( $p<,009$ ) (Tablo 53).

**Tablo 54. Afet Deneyimi Puan Ortalamalarının Öğrenim Durumuna Göre Dağılımı**

	<b>Öğrenim Durumu</b>	<b>n</b>	<b>Ort.</b>	<b>SS</b>	<b>Std. Hata</b>	<b>p</b>
<b>Afet Deneyimi Puan Ortalamaları</b>	İlköğretim	70	5,53	1,313	0,156	0,000
	Ortaöğretim	44	5,05	1,165	0,175	
	Lise	91	5,74	1,309	0,137	
	Ön Lisans	74	5,92	1,236	0,143	
	Lisans ve Üzeri	128	6,27	0,865	0,076	

Afet deneyimi puan ortalamaları bireylerin öğrenim durumlarına göre değerlendirildiğinde istatistiksel olarak anlamlı fark bulunmuştur ( $p<,000$ ). Farklılığın tespitine yönelik yapılan Tamhane's T2 sonucuna göre öğrenim durumu lisans ve üzeri öğrenim durumuna sahip bireylerin afet deneyimi puan ortalamalarının ( $6,27\pm0,865$ ) ön lisans öğrenim durumuna sahip bireylerin ortalamasından ( $5,92\pm1,236$ ) ve öğrenim durumu ortaöğretim olan bireylerin ortalamasından ( $5,05\pm1,165$ ) yüksek olduğu görülmüştür. Öğrenim durumu ön lisans olan bireylerin afet deneyimi puan ortalamalarının ( $5,92\pm1,236$ ), öğrenim durumu ortaöğretim olan bireylerden



(5,05±1,165) anlamlı olarak yüksek olduğu görülmüştür. Öğrenim durumu lise olan bireylerin afet deneyimi puan ortalamalarının (5,74±1,309), öğrenim durumu ortaöğretim olan bireylerden (5,05±1,165) anlamlı olarak yüksek olduğu görülmüştür. (p<,000) (Tablo 54).

**Tablo 55. Afet Deneyimi Puan Ortalamalarının Afet veya Acil Durum Yaşama Durumuna Göre Dağılımı**

	<b>Afet veya Acil Durum Yaşama Durumu</b>	<b>n</b>	<b>Ort.</b>	<b>SS</b>	<b>Std. Hata</b>	<b>p</b>
<b>Afet Deneyimi Puan Ortalamaları</b>	Evet	246	6,06	1,098	0,070	0,000
	Hayır	161	5,47	1,294	0,102	

Afet deneyimi puan ortalamaları bireylerin afet veya acil durum yaşama durumuna göre değerlendirildiğinde istatistiksel olarak anlamlı fark bulunmuştur (p<,000). Bağımsız örneklem t-testi sonucuna göre afet veya acil durum yaşayanların afet deneyimi ortalama puanlarının (6,06±1,098), afet veya acil durum yaşamayanların ortalama puanlarına göre (5,47±1,294) anlamlı olarak daha yüksek olduğu görülmüştür. t(302)=4,75, p<.000 (Tablo 55).

**Tablo 56. Afet Deneyimi Puan Ortalamalarının Yakınlarının Afet veya Acil Durum Yaşama Durumuna Göre Dağılımı**

	<b>Yakınlarının Afet veya Acil Durum Yaşama Durumu</b>	<b>n</b>	<b>Ort.</b>	<b>SS</b>	<b>Std. Hata</b>	<b>p</b>
<b>Afet Deneyimi Puan Ortalamaları</b>	Evet	253	6,01	1,145	0,072	0,000
	Hayır	154	5,53	1,264	0,101	

Afet deneyimi puan ortalamaları bireylerin yakınlarının afet veya acil durum yaşama durumuna göre değerlendirildiğinde istatistiksel olarak anlamlı fark bulunmuştur ( $p<,000$ ). Bağımsız örneklem t-testi sonucuna göre bireylerin yakınları afet veya acil durum yaşayanların afet deneyimi ortalama puanlarının ( $6,01\pm1,145$ ), bireylerin yakınları afet veya acil durum yaşamayanların ortalama puanlarına göre ( $5,53\pm1,264$ ) anlamlı olarak daha yüksek olduğu görülmüştür.  $t(298)=3,83$ ,  $p<,000$  (Tablo 56).

**Tablo 57. Afet Deneyimi Puan Ortalamalarının Geçmişte Afetten Etkilenen Bölgeler ve Mağdurlar için Bağış Yapma Durumuna Göre Dağılımı**

	<b>Geçmişte Afetler İçin Bağış Yapma Durumu</b>	<b>n</b>	<b>Ort.</b>	<b>SS</b>	<b>Std. Hata</b>	<b>p</b>
<b>Afet Deneyimi Puan Ortalamaları</b>	Evet	250	5,96	1,147	0,072	0,008
	Hayır	157	5,62	1,288	0,102	

Afet deneyimi puan ortalamaları bireylerin geçmişte afetten etkilenen bölgeler ve mağdurlar için bağış yapma durumuna göre değerlendirildiğinde istatistiksel olarak anlamlı fark bulunmuştur ( $p<,008$ ). Bağımsız örneklem t-testi sonucuna göre geçmişte afetten etkilenen bölgeler ve mağdurlar için bağış yapan bireylerin afet deneyimi ortalama puanlarının (Ort.= $5,96\pm1,147$ ), bağış yapmayan bireylerin ortalama puanlarına göre (Ort.= $5,62\pm1,228$ ) anlamlı olarak daha yüksek olduğu görülmüştür.  $t(303)=2,66$ ,  $p<,008$  (Tablo 57).

**Tablo 58. Afet Deneyimi Puan Ortalamalarının Gelecekte Afet veya Acil Durumlar İçin Bağış Yapma Durumuna Göre Dağılımı**

	<b>Gelecekte Afetler İçin Bağış Yapma Durumu</b>	<b>n</b>	<b>Ort.</b>	<b>SS</b>	<b>Std. Hata</b>	<b>p</b>
<b>Afet Deneyimi Puan Ortalamaları</b>	Evet	346	5,96	1,137	0,061	0,000
	Hayır	61	5,08	1,359	0,174	

Afet deneyimi puan ortalamaları bireylerin gelecekte afet veya acil durumlar için bağış yapma durumuna göre değerlendirildiğinde istatistiksel olarak anlamlı fark bulunmuştur ( $p<,000$ ). Bağımsız örneklem t-testi sonucuna göre gelecekte afetten etkilenen bölgeler ve mağdurlar için bağış yapacağını belirten bireylerin afet deneyimi ortalama puanlarının ( $5,96\pm1,137$ ), bağış yapmayacağını belirten bireylerin ortalama puanlarına göre ( $5,08\pm1,359$ ) anlamlı olarak daha yüksek olduğu görülmüştür.  $t(75)=4,78$ ,  $p<,000$  (Tablo 58).

**Tablo 59. Afet Etki Alanı Puan Ortalamalarının Yaşa Göre Dağılımı**

	<b>Yaş</b>	<b>n</b>	<b>Ort.</b>	<b>SS</b>	<b>Std. Hata</b>	<b>p</b>
<b>Afet Etki Alanı Puan Ortalamaları</b>	18-23	168	4,10	1,797	0,138	0,011
	24-29	66	3,14	1,755	0,216	
	30-35	41	4,25	1,939	0,302	
	36-41	34	4,02	1,757	0,301	
	42-47	29	3,96	1,820	0,338	
	48-52	35	3,95	1,970	0,333	
	53+	34	4,39	2,070	0,355	

Afet etki alanı puan ortalamaları yaşa göre değerlendirildiğinde istatistiksel olarak anlamlı fark bulunmuştur ( $p<,011$ ). Farklılığın tespitine yönelik yapılan Tukey analizi sonucuna göre 24-29 yaş aralığındaki bireylerin afet etki alanı puan ortalamalarının ( $3,14\pm1,755$ ) 18-23 yaş ( $4,10\pm1,797$ ), 30-35 yaş ( $4,25\pm1,939$ ) ve 53 yaş üzeri bireylerden ( $4,39\pm2,070$ ) düşük olduğu görülmüştür ( $p<,011$ ) (Tablo 59).

**Tablo 60. Afet ve Acil Durumlarda Bağış Davranışı Puan Ortalamalarının Cinsiyete Göre Dağılımı**

	Cinsiyet	n	Ort.	SS	Std. Hata	p
<b>Afet ve Acil Durumlarda Bağış Davranışı Puan Ortalamaları</b>	Erkek	154	5,05	0,805	0,064	0,003
	Kadın	253	5,29	0,704	0,044	

Afet ve acil durumlarda bağış davranışı puan ortalamaları cinsiyete göre değerlendirildiğinde istatistiksel olarak anlamlı fark bulunmuştur. Bağımsız örneklem t-testi sonucuna göre kadınların ( $5,29 \pm 0,0704$ ) afet ve acil durumlarda bağış davranışı puan ortalamalarının erkeklere ( $5,05 \pm 0,805$ ) göre anlamlı olarak daha yüksek olduğu bulunmuştur.  $t(290)=2,97$ ,  $p<.003$  (Tablo 60).

**Tablo 61. Afet ve Acil Durumlarda Bağış Davranışı Puan Ortalamalarının Yaşa Göre Dağılımı**

	Yaş	n	Ort.	SS	Std. Hata	p
<b>Afet ve Acil Durumlarda Bağış Davranışı Puan Ortalamaları</b>	18-23	168	5,41	0,657	0,050	0,000
	24-29	66	4,99	0,782	0,096	
	30-35	41	5,24	0,792	0,123	
	36-41	34	5,10	0,763	0,131	
	42-47	29	4,92	0,573	0,106	
	48-52	35	5,13	0,752	0,127	
	53+	34	4,91	0,930	0,159	

Afet ve acil durumlarda bağış davranışı puan ortalamaları yaşa göre değerlendirildiğinde istatistiksel olarak anlamlı fark bulunmuştur ( $p<.000$ ). Farklılığın tespitine yönelik yapılan Tamhane's T2 sonucuna göre 18-23 yaş aralığındaki bireylerin afet ve acil durumlarda bağış davranışı puan ortalamalarının ( $5,41 \pm 0,657$ ), 24-29 yaş arasındaki ( $4,99 \pm 0,782$ ) ve 53 yaş üzeri bireylerden ( $4,91 \pm 0,930$ ) yüksek olduğu görülmüştür ( $p<.000$ ) (Tablo 61).

**Tablo 62. Afet ve Acil Durumlarda Bağış Davranışı Puan Ortalamalarının Çalışma Alanına Göre Dağılımı**

	<b>Çalışma Alanı</b>	<b>n</b>	<b>Ort.</b>	<b>SS</b>	<b>Std. Hata</b>	<b>p</b>
<b>Afet ve Acil Durumlarda Bağış Davranışı Puan Ortalamaları</b>	Kamu-Emekli	44	4,91	0,909	0,137	0,000
	Özel Sektör	172	5,07	0,803	0,061	
	Öğrenci	129	5,45	0,589	0,051	
	Çalışmıyor	62	5,24	0,635	0,080	

Afet ve acil durumlarda bağış davranışı puan ortalamaları bireylerin çalışma alanına göre değerlendirildiğinde istatistiksel olarak anlamlı fark bulunmuştur ( $p<,000$ ). Farklılığın tespitine yönelik yapılan Tamhane's T2 sonucuna göre öğrenci olan katılımcıların afet ve acil durumlarda bağış davranışı puan ortalamalarının ( $5,45\pm0,589$ ) kamuda çalışan ve emekli bireylerin ortalamasından ( $4,91\pm0,909$ ) ve özel sektörde çalışan bireylerin ortalamasından ( $5,07\pm0,803$ ) anlamlı biçimde yüksek olduğu görülmüştür ( $p<,000$ ) (Tablo 62).

**Tablo 63. Afet ve Acil Durumlarda Bağış Davranışı Puan Ortalamalarının Gelir Durumuna Göre Dağılımı**

	<b>Gelir Durumu</b>	<b>n</b>	<b>Ort.</b>	<b>SS</b>	<b>Std. Hata</b>	<b>p</b>
<b>Afet ve Acil Durumlarda Bağış Davranışı Puan Ortalamaları</b>	Düzenli Gelir Yok	126	5,33	0,649	0,057	0,010
	1-2000TL	74	5,28	0,708	0,082	
	2001-3000TL	129	5,14	0,837	0,073	
	3001+ TL	78	5,00	0,756	0,085	

Afet ve acil durumlarda bağış davranışı puan ortalamaları bireylerin gelir durumuna göre değerlendirildiğinde istatistiksel olarak anlamlı fark bulunmuştur ( $p<,010$ ). Farklılığın tespitine yönelik yapılan Tamhane's T2 sonucuna göre düzenli gelire sahip olmayan bireylerin afet ve acil durumlarda bağış davranışı puan

ortalamlarının ( $5,33\pm0,649$ ) 3001TL ve üzeri gelire sahip bireylerin ortalamasından ( $5,00\pm0,756$ ) yüksek olduğu görülmüştür ( $p<,010$ ) (Tablo 63).

**Tablo 64. Afet ve Acil Durumlarda Bağış Davranışı Puan Ortalamalarının Öğrenim Durumuna Göre Dağılımı**

	Öğrenim Durumu	n	Ort.	SS	Std. Hata	p
<b>Afet ve Acil Durumlarda Bağış Davranışı Puan Ortalamaları</b>	İlköğretim	70	5,12	0,726	0,086	0,000
	Ortaöğretim	44	4,77	0,884	0,133	
	Lise	91	5,11	0,815	0,085	
	Ön Lisans	74	5,23	0,669	0,077	
	Lisans ve Üzeri	128	5,44	0,629	0,055	

Afet ve acil durumlarda bağış davranışıpuan ortalamaları öğrenim durumuna göre değerlendirildiğinde istatistiksel olarak anlamlı fark bulunmuştur ( $p<,000$ ). Farklılığın tespitine yönelik yapılan Tamhane's T2 sonucuna göre öğrenim durumu lisans ve üzeri olan bireylerin afet ve acil durumlarda bağış davranışıpuan ortalamalarının ( $5,44\pm0,629$ ) öğrenim durumu ilköğretim olan bireylerden ( $5,12\pm0,726$ ), öğrenim durumu ortaöğretim olan bireylerden ( $4,77\pm0,884$ ) ve öğrenim durumu lise olan bireylerden ( $5,11\pm0,815$ ) yüksek olduğu görülmüştür. Ayrıca öğrenim durumu ön lisans olan bireylerin afet ve acil durumlarda bağış davranışı puan ortalamalarının ( $5,23\pm0,669$ ) öğrenim durumu ortaöğretim olan bireylerden ( $4,77\pm0,884$ ) yüksek olduğu görülmüştür. ( $p<,000$ ) (Tablo 64).

**Tablo 65. Afet ve Acil Durumlarda Bağış Davranışı Puan Ortalamalarının Afet veya Acil Durum Yaşama Durumuna Göre Dağılımı**

	<b>Afet veya Acil Durum Yaşama Durumu</b>	<b>n</b>	<b>Ort.</b>	<b>SS</b>	<b>Std. Hata</b>	<b>p</b>
<b>Afet ve Acil Durumlarda Bağış Davranışı Puan Ortalamaları</b>	Evet	246	5,33	0,694	0,044	0,000
	Hayır	161	4,99	0,790	0,062	

Afet ve acil durumlarda bağış davranışıpuan ortalamaları bireylerin afet veya acil durum yaşama durumuna göre değerlendirildiğinde istatistiksel olarak anlamlı fark bulunmuştur ( $p<,000$ ). Bağımsız örneklem t-testi sonucuna göre afet veya acil durum yaşayanların afet ve acil durumlarda bağış davranışı ortalama puanlarının ( $5,33\pm0,694$ ), yaşamayanların ortalama puanlarına göre ( $4,99\pm0,790$ ) anlamlı olarak daha yüksek olduğu görülmüştür.  $t(310)=4,47$ ,  $p<,000$  (Tablo 65).

**Tablo 66. Afet ve Acil Durumlarda Bağış Davranışı Puan Ortalamalarının Yakınlarının Afet veya Acil Durum Yaşama Durumuna Göre Dağılımı**

	<b>Yakınlarının Afet veya Acil Durum Yaşama Durumu</b>	<b>n</b>	<b>Ort.</b>	<b>SS</b>	<b>Std. Hata</b>	<b>p</b>
<b>Afet ve Acil Durumlarda Bağış Davranışı Puan Ortalamaları</b>	Evet	253	5,27	0,722	0,045	0,025
	Hayır	154	5,09	0,788	0,063	

Afet ve acil durumlarda bağış davranışıpuan ortalamaları bireylerin yakınlarının afet veya acil durum yaşama durumuna göre değerlendirildiğinde istatistiksel olarak anlamlı fark bulunmuştur ( $p<,025$ ). Bağımsız örneklem t-testi sonucuna göre bireylerin yakınları afet veya acil durum yaşayanların afet ve acil durumlarda bağış

davranışı ortalama puanlarının ( $5,27 \pm 0,722$ ), yaşamayanların ortalama puanlarına göre ( $5,09 \pm 0,788$ ) anlamlı olarak daha yüksek olduğu görülmüştür.  $t(301)=2,25$ ,  $p<.025$ (Tablo 66).

**Tablo 67. Afet ve Acil Durumlarda Bağış Davranışı Puan Ortalamalarının Geçmişte Afetten Etkilenen Bölgeler ve Mağdurlar için Bağış Yapma Durumuna Göre Dağılımı**

	<b>Geçmişte Afetler İçin Bağış Yapma Durumu</b>	<b>n</b>	<b>Ort.</b>	<b>SS</b>	<b>Std. Hata</b>	<b>p</b>
<b>Afet ve Acil Durumlarda Bağış Davranışı Puan Ortalamaları</b>	Evet	250	5,27	0,723	0,045	0,0014
	Hayır	157	5,08	0,782	0,062	

Afet ve acil durumlarda bağış davranış puan ortalamaları bireylerin geçmişte afetten etkilenen bölgeler ve mağdurlar için bağış yapma durumuna göre değerlendirildiğinde istatistiksel olarak anlamlı fark bulunmuştur ( $p<.014$ ). Bağımsız örneklem t-testi sonucuna göre geçmişte afetten etkilenen bölgeler ve mağdurlar için bağış yapan bireylerin afet ve acil durumlarda bağış davranışı ortalama puanlarının ( $5,27 \pm 0,723$ ), bağış yapmayan bireylerin ortalama puanlarına göre ( $5,08 \pm 0,782$ ) anlamlı olarak daha yüksek olduğu görülmüştür.  $t(312)=2,46$ ,  $p<.014$  (Tablo 67).



**Tablo 68. Afet ve Acil Durumlarda Bağış Davranışı Puan Ortalamalarının Gelecekte Afet veya Acil Durumlar için Bağış Yapma Durumuna Göre Dağılımı**

	<b>Gelecekte Afetler İçin Bağış Yapma Durumu</b>	<b>n</b>	<b>Ort.</b>	<b>SS</b>	<b>Std. Hata</b>	<b>p</b>
<b>Afet ve Acil Durumlarda Bağış Davranışı Puan Ortalamaları</b>	Evet	346	5,28	0,716	0,038	0,000
	Hayır	61	4,77	0,807	0,103	

Afet ve acil durumlarda bağış davranışıpuan ortalamaları bireylerin gelecekte afet veya acil durumlar için bağış yapma durumuna göre değerlendirildiğinde istatistiksel olarak anlamlı fark bulunmuştur ( $p<,000$ ). Bağımsız örneklem t-testi sonucuna göre gelecekte afetten etkilenen bölgeler ve mağdurlar için bağış yapacağını belirten bireylerin afet ve acil durumlarda bağış davranışı ortalama puanlarının ( $5,28\pm0,716$ ), bağış yapmayacağını belirten bireylerin ortalama puanlarına göre ( $4,77\pm0,807$ ) anlamlı olarak daha yüksek olduğu görülmüştür.  $t(77)=4,59$ ,  $p<,000$  (Tablo 68).

**Tablo 69. Afet ve Acil Durumlarda Bağış Davranışı Puan Ortalamalarının Tahliye Bilgisinin Olma Durumuna Göre Dağılımı**

	<b>Tahliye Bilgisi Olma Durumu</b>	<b>n</b>	<b>Ort.</b>	<b>SS</b>	<b>Std. Hata</b>	<b>p</b>
<b>Afet ve Acil Durumlarda Bağış Davranışı Puan Ortalamaları</b>	Evet	229	5,27	0,752	0,049	0,034
	Hayır	178	5,11	0,743	0,055	

Afet ve acil durumlarda bağış davranışıpuan ortalamaları bireylerin tahliye bilgisinin olmasıdurumuna göre değerlendirildiğinde istatistiksel olarak anlamlı fark bulunmuştur ( $p<,034$ ). Bağımsız örneklem t-testi sonucuna göre nereden tahliye

olması gerektiğini bilen bireylerin afet ve acil durumlarda bağış davranışı ortalama puanlarının ( $5,27 \pm 0,752$ ), bilmeyen bireylerin ortalama puanlarına göre ( $5,11 \pm 0,743$ ) anlamlı olarak daha yüksek olduğu görülmüştür.  $t(382)=2,13$ ,  $p<.034$  (Tablo 69).

**Tablo 70. Afet ve Acil Durumlarda Bağış davranışı Puan Ortalamalarının Afet ve Acil Durumlar için Kişisel Hazırlık Setine Sahip Olma Durumuna Göre Dağılımı**

	Kişisel Hazırlık Seti Olma Durumu	n	Ort.	SS	Std. Hata	p
<b>Afet ve Acil Durumlarda Bağış Davranışı Puan Ortalamaları</b>	Evet	134	5,31	0,775	0,066	0,046
	Hayır	273	5,15	0,735	0,044	

Afet ve acil durumlarda bağış davranış puan ortalamaları bireylerin afet ve acil durumlar için kişisel hazırlık setine sahip olma durumuna göre değerlendirildiğinde istatistiksel olarak anlamlı fark bulunmuştur ( $p<.046$ ). Bağımsız örneklem t-testi sonucuna göre afet ve acil durumlar için kişisel hazırlık setine sahip olan bireylerin afet ve acil durumlarda bağış davranışı ortalama puanlarının ( $5,31 \pm 0,775$ ), sahip olmayan bireylerin ortalama puanlarına göre ( $5,15 \pm 0,735$ ) anlamlı olarak daha yüksek olduğu görülmüştür.  $t(252)=2,00$ ,  $p<.046$  (Tablo 70).

Afet eğitimin yaş üzerindeki dağılımları tablo 71. 'de gösterilmiştir.

**Tablo 71. Afet Eğitiminin Yaş Üzerindeki Dağılımları**

		Yaş							
		18-23	24-29	30-35	36-41	42-47	48-52	53+	Toplam
Afet Eğitimi	<b>Evet</b>	49	31	15	13	8	8	9	133
	<b>%Afet eğitimi</b>	36,8	23,3	11,3	9,8	6,0	6,0	6,8	100
	<b>%Yaş</b>	29,2	47,0	36,6	38,2	27,6	22,9	26,5	32,7
	<b>Hayır</b>	119	35	26	21	21	27	25	274
	<b>%Afet Eğitimi</b>	43,4	12,8	9,5	7,7	7,7	9,9	9,1	100
	<b>%yaş</b>	70,8	53,0	63,4	61,8	72,4	77,1	73,5	67,3

18-23 yaş arası bireylerin %70,8'i, 24-29 yaş arası bireylerin %53,0'ü, 30-35 yaş arası bireylerin %63,4'ü, 36-41 yaş arası bireylerin %61,8'i, 42-47 yaş arası bireylerin %77,1'i, 48-52 yaş arası bireylerin %77,1'i ve 53 yaş ve üzeri olan bireylerin %73,5'inin herhangi bir afet eğitimi almadığı görülmüştür (Tablo 71).

Afet eğitiminin afet yaşama durumu üzerindeki dağılımları tablo 72. de gösterilmiştir.

**Tablo 72. Afet Eğitiminin Afet Yaşama Durumu Üzerindeki Dağılımları**

		Afet Yaşama Durumu		
		Evet	Hayır	Toplam
Afet Eğitimi	<b>Evet</b>	88	45	133
	<b>%Afet eğitimi</b>	66,2	33,8	100
	<b>%Afet yaşama</b>	35,8	28,0	32,7
	<b>Hayır</b>	158	116	274
	<b>%Afet eğitimi</b>	57,7	42,3	100
	<b>%Afet yaşama</b>	64,2	72,0	67,3

Afet eğitimi almayan bireylerin %57,7'sinin önceden bir afet veya acil durum yaşadığı görülmüştür (Tablo 72).

Afet eğitiminin bireyin yakınının afet yaşama durumu üzerindeki dağılımları tablo 73. 'te gösterilmiştir.

**Tablo 73. Afet Eğitiminin Bireyin Yakınının Afet Yaşama Durumu Üzerindeki Dağılımları**

		Yakını Afet Yaşama Durumu		
		Evet	Hayır	Toplam
Afet Eğitimi	Evet	84	49	133
	%Afet eğitimi	63,2	36,8	100
	%Yakını afet yaşama	33,2	31,8	32,7
	Hayır	169	105	274
	%Afet eğitimi	61,7	38,3	100
	%Yakını afet yaşama	66,8	68,2	67,3

Afet eğitimi almayan bireylerin %61,7'sinin yakınlarının önceden bir afet veya acil durum yaşadığı görülmüştür (Tablo 73).

Soru grupları arasındaki korelasyon testi sonuçları tablo 74.'te gösterilmiştir.

**Tablo 74. Gruplar Arası Korelasyon Testi Sonuçları**

Korelasyon testi sonuçları	Afet Yardım Faaliyetleri	Yardım Kuruluşları Hakkında Şüphcilik	Afet Deneyimi	Afetin Etki Alanı
Afet Yardım Faaliyetleri				
Yardım Kuruluşları Hakkında Şüphcilik	0,329**			
Afet Deneyimi	0,354**	0,352**		
Afetin Etki Alanı	-0,070	-0,024	-0,108*	

\*\* . Korelasyon 0,01 düzeyinde anlamlıdır.

\*. Korelasyon 0,05 düzeyinde anlamlıdır.

Afet yardım faaliyetleri ile yardım kuruluşları hakkında şüphecilik, afet deneyimi ve afetin etki alanı puanları arasında anlamlı bir ilişki olup olmadığını belirlemek için Pearson korelasyon analizi yapılmıştır. Analiz sonucunda afet yardım faaliyetleri ile yardım kuruluşları hakkında şüphecilik arasında pozitif yönde anlamlı bir (zayıf) ilişki ( $r=0,329$ ,  $p<0,000$ ), afet yardım faaliyetleri ile afet deneyimi arasında pozitif yönde anlamlı bir (zayıf) ilişki ( $r=0,354$ ,  $p<0,000$ ) bulunmuştur. Ayrıca afet deneyimi ile yardım kuruluşları hakkında şüphecilik arasında pozitif yönde anlamlı bir (zayıf) ilişki ( $r=0,352$ ,  $p<0,000$ ) bulunmuştur. Afet deneyimi ile afetin etki alanı arasında negatif yönde anlamlı bir (zayıf) ilişki ( $r=0,108$ ,  $p<0,000$ ) bulunmuştur (Tablo 74).

### 3.9. Tartışma

Einolf vd. (2013) tarafından yürütülen çalışmada bireylerin insan kaynaklı afetlere göre doğal kaynaklı afetlere daha fazla bağış yapmak istediği sonucuna ulaşılmıştır. Zagefka vd. (2011)'de yürüttüğü bir diğer çalışmada da benzer sonuçlara rastlanmıştır. Fakat bu çalışmada afetin türü dikkate alınmadan kişilerin bağış yapma niyetleri değerlendirilmiş ve katılımcıların %85'inin gelecekte afet ve acil durumlardan etkilenen bölgeler ve mağdurlar için bağış yapmak istediği sonucuna ulaşılmıştır.

Brown vd. (2012) tarafından yürütülen beklenmedik bir doğal afet için hayırsever bağışları modelleme çalışması sonucunda bir afete bağış yapmanın gelecekteki hayırsever bağış davranışlarını artırdığı görülmüştür. Bu çalışmada da geçmişte afet ve acil durumlar için bağış yapan bireylerin yapmayan bireylere göre afet ve acil durumlarda bağış davranışı puanlarının arttığı görülmüştür.

Oosherhof vd. (2009) çalışmasına göre afet yardım kampanyalarında bireylerin bağışladıkları paraların hangi şekilde harcanacağını bilmediği için yardım kuruluşlarının şeffaf olmadıklarına dayanarak bağış yapmamaya karar verdiği görülmüştür. Bu çalışmada bireylerin yardım kuruluşları hakkında şüphesinin yüksek olduğu bulunmuştur ve tahminen bireylerdeki güvensizliğin yardım kuruluşlarının şeffaf olamamasından kaynaklandığı düşünülmektedir.

Penta (2020) çalışmasında bireylerin genellikle parasal bağıştan ziyade malzeme bağışının daha etkili olduğunu düşündükleri sonucuna ulaşmıştır. Bu çalışmada da

benzer şekilde bireyler malzeme bağışının (Ort=6,22) parasal bağıştan (Ort=5,44) daha etkili olduğunu düşünmektedir.

Nogami (2014) yaptığı çalışmada bireylerin hayır kurumlarının yaptıkları harcamaları açıklamalarını istedikleri sonucuna ulaşmıştır. Bu çalışmada da benzer sonuçlar elde edilmiştir. Ayrıca aynı çalışmada bağış yapan bireylerin bağış yapmayan bireylere göre afete hazırlık puanlarının daha yüksek olduğunu görülmüştür. Bu çalışma da geçmişte bağış yapan bireylerin afetlere hazırlık puanlarının bağış yapmayan bireylerden yüksek olduğu sonucuna ulaşılmıştır.

Nogami (2014) çalışmasında geçmişte bağış yapan bireylerin (bağışçıların) afet hazırlıklarının ve tahliye bilgilerinin bağış yapmayan bireylerden yüksek olduğu sonucuna ulaşmıştır. Bu çalışmada ise geçmişte afet ve acil durumlar için bağış yapan bireylerin tahliye bilgisinin bağış yapmayan bireylerden yüksek olduğu ancak afet ve acil durumlar için bağış yapan bireylerin afet malzemelerine hazırlık düzeylerinin düşük olduğu görülmüştür.

Nogami (2014) çalışmasında geçmişte afet ve acil durumlar için bağış yapan bireylerin afet yardım faaliyetlerini bağış yapmayan bireylere göre daha olumlu değerlendirdiği sonucuna ulaşmıştır. Bu çalışmada da geçmişte afet ve acil durumlar için bağış yapan bireylerin afet yardım faaliyetlerinin etkinliğinin puan ortalamasının (5,83) bağış yapmayan bireylerin puan ortalamasından (5,50) anlamlı olarak yüksek olduğu görülmüştür.

Wiepking ve Mass (2009) çalışmasında yüksek eğitim düzeyine sahip bireylerin düşük eğitim düzeyine sahip bireylere göre daha fazla bağış isteğinde bulunduğu sonucuna ulaşmıştır. Bu çalışmada da bireylerin bağış yapma niyetleri ile öğrenim durumları arasında ilişkiye rastlanmıştır. Bireylerin eğitim düzeyleri artıkça bağış yapma niyetleri artmaktadır.

Brown (2001) yüksek eğitilmiş insanların, düşük eğitilmiş insanlara göre hayır kurumlarına daha fazla bağış yaptığını bulmuştur. Bu çalışmada ise tercih edilen bağış kanalına göre eğitim durumu değerlendirdiğinde bireylerin eğitim düzeyleri ve yardım kuruluşuna bağış yapma durumuna bakıldığında eğitim durumu ile bireylerin bağış kanalı arasında istatistiksel olarak anlamlı bir farka rastlanmamıştır.

## SONUÇ VE DEĞERLENDİRME

Bu tez çalışması kapsamında bireylerin afet ve acil durumlarda bağış davranışlarına yönelik algı düzeyleri incelenmiştir. Çalışmanın kapsamı İzmir ilinin Menemen ilçesindeki 18 yaş üzeri bireyleri içermektedir. Gerekli anket uygulaması covid-19 pandemisi nedeniyle online olarak uygulanmış ve istatistiksel analizlerle incelenmiştir. Çalışmanın sonucunda birçok önemli bulguya rastlanmıştır.

Katılımcıların %32,7 sinin afet eğitimi aldığı görülürken %67,3' ünün ise herhangi bir afet eğitimi almadığı görülmüştür. Bu sonuç verilen afet eğitimlerinin yeterli sayıya ulaşmadığını göstermektedir. Afet eğitimi almayanların yaş aralığına baktığımızda yoğunluğun dağılmakta olduğu görülmektedir. Bu sonuç her yaş aralığına afet ve acil durumlar için eğitim planlamasının yapılması gerektiğini gösterir. Ayrıca afet eğitimi almayan bireylerin %57,7'sinin önceden bir afet veya acil durum yaşadığı ve ayrıca afet eğitimi almayan bireylerin %61,7'sinin yakınlarının önceden bir afet veya acil durum yaşadığı görülmüştür. Böylece afet eğitimi almayan bireylerin ve yakınlarının herhangi bir afete maruziyetlerinde bilgi düzeylerinin düşük olmasından dolayı risklerinin daha yüksek olduğu sonucuna ulaşılmıştır.

Katılımcıların herhangi bir afet veya acil durumda gerçekleştirecekleri bağış davranışını hangi kanalla yapmayı tercih ettiklerine bakıldığında katılımcıların çoğunluğunun (%39,8) kendi imkanları dahilinde (yakını aracılığıyla, şahsi olarak bölgeye giderek vb.) bağış davranışında bulunduğu ve bulunacağı görülmektedir. Kişilerin kendi imkanlarıyla bağış davranışında bulunmayı tercih etmesinin nedeni olayın içinde olma arzusu ve bağışların yerine ulaşıp ulaşmadığını şüphesinden gerçekleşmiş olabilir. Ayrıca geçmişte bir afet veya acil durumda bağış davranışında bulunmayanların %64,3'ü gelecekte bağış davranışında bulunacağını belirtmiştir. Bu oranın yüksek olmasının nedeni anket çalışmasının afetlerin etkilerini hatırlatması veya çalışmanın yürütüldüğü sırada İzmir ilinde meydana gelen deprem afeti olabilir.

Katılımcıların afete hazırlık durumları değerlendirildiğinde %43,7'sinin tahliye bilgisinin olmadığı ve %67,1'inin hazırlık setinin bulunmadığı görülmüştür. Bu durum bireylerin afet veya acil durum yaşamaları sonucunda hazırlıklı olmadıkları için daha

fazla zarar görebileceklerini gösterir. Yapılacak olan afet ve acil durum eğitimlerine bireylerin kişisel hazırlıklarına önem gösterilmesi de gerekmektedir.

Katılımcıların afet yardım faaliyetlerinin etkinliğinin tamamen yeterli olduğunu düşünmediğini ancak yetersiz de olmadığını düşündükleri sonucuna ulaşılmıştır. Katılımcıların bu şekilde düşünmelerinin nedeni yaşadıkları veya medya sayesinde gördükleri afetlerin yönetim ve koordinasyon eksikliğinin yardım faaliyetlerinin etkisiz görünmesinden kaynaklandığını düşünmelerinden olabilir. Yapılan istatistiksel analizler sonucu 18-23 yaş arası bireylerin puan ortalamasının 42-47 yaş aralığı ve 53 yaş üzeri bireylerden anlamlı olarak yüksek olduğu görülmüştür. Bunun nedeni 18-23 yaş arası bireylerin sosyal medya aracılığıyla afet veya acil durumlardaki etkileşimleri daha fazla takip etmesinden kaynaklanıyor ve etkinliğini değerlendirebiliyor olması olabilir. Afet yardım faaliyet puanlarının öğrenim durumuna göre dağılımında ortaöğretim, ön lisans ve lisans ve üzeri eğitim düzeyleri arasında anlamlı bir ilişkiye rastlanmıştır. Ön lisans eğitim düzeyindeki bireylerin puan ortalamasının  $5,99 \pm 1,023$ , lisans ve üzeri eğitim düzeyindeki bireylerin puan ortalamasının  $5,91 \pm 0,790$  ve ortaöğretim eğitim düzeyi bireylerin puan ortalamasının  $5,00 \pm 1,518$  olduğu görülmüştür.

Afet veya acil durum yaşayan bireylerin afet yardım faaliyetlerinin daha etkin yürütüldüğünü düşündükleri görülmektedir. Bunun nedeni afet veya acil durum yaşayan bireylerin gelen veya yapılan bağış ve yardımların ne kadar etkin olduğunu afet bölgesinde kendisi gözlemlemesi olabilir. Ayrıca katılımcıların yakınlarının afet veya acil durum yaşama durumlarına göre değerlendirildiğinde, yakını afet veya acil durum yaşamış olan bireylerin afet yardım faaliyeti etkinliği puan ortalamasının yaşamamış olan bireylerden yüksek olduğu görülmüştür. Bunun nedeni de bireyin kendi çevresinde olan yardım faaliyetlerini görme ve kontrol etme ihtimalinin daha yüksek olmasından veya yakınlarının aktardıklarını değerlendirmesinden kaynaklandığı düşünülmektedir.

Yardım kuruluşları üzerinden bağış gerçekleştiren bireyler yardım faaliyetlerinin, belediye üzerinden bağış yapan bireylere göre daha etkili olduğunu düşünmektedir. Bunun nedeni bağış yapılan yardım kuruluşunun aktif bir biçimde bölgede medya tarafından görüntülenmesi olabilir. Böylece bireyler kendi yardımlarının da bölgeye ulaştığını düşünüyor olabilir.

Gelecekte afet veya acil durumlar için bağış yapmayı düşünen bireylerin afet yardım faaliyet etki puan ortalamalarının gelecekte afet veya acil durumlar için bağış



yapmayı düşünmeyen bireylerin afet yardım faaliyeti etki puan ortalamalarından yüksek olduğu görülmüştür. Bu istatistiksel anlamlı farklılığın nedeni afet ve acil durumlar için yapılan bağışların etkili olmadığının düşünülmesi olabilir. Böylece bağışların etkili olduğunu düşünen bireyler gelecekte tekrar bağış yapmayı düşünürken etkisiz olduğunu düşünen bireyler bağışın yetersiz geleceğini düşündüğünden gelecekte bağış davranışında bulunmak istemeyebilir.

Katılımcıların afet yardım faaliyetleri etkinliği puan ortalaması ile tahliye bilgisi ve kişisel hazırlık seti arasında istatistiksel olarak anlamlı bir farklılık bulunmuştur. Afet ve acil durumlara karşı hazırlıklı olan bireylerin afet yardım faaliyetlerinin daha etkili olduğunu düşündüğü görülmüştür. Bu durum kişilerin afet bilgi düzeyindeki artıştan kaynaklanıyor olabilir.

Yapılan analizler katılımcıların yardım kuruluşları hakkında şüphesinin olduğunu ve katılımcıların kısmen yardım kuruluşlarına güvenmediği göstermektedir. Bu sonucun nedeni yardım kuruluşlarının gelen yardımların dağılımını şeffaflık içerisinde açıklamamasından kaynaklanıyor olabilir. Ayrıca eğitim durumunun yükselmesi yardım kuruluşları hakkında şüpheciliği artırdığını göstermektedir. Bunun nedeni daha fazla bilgi ve bilinç düzeyine sahip bireylerin yardım kuruluşlarından daha fazla şeffaflık beklmelerinden kaynaklanıyor olabilir.

Geçmişte afet veya acil durumlarda bağış davranışında bulunan bireylerin, bağış davranışında bulunmayanlara göre yardım kuruluşları hakkında daha şüpheli olduğu görülmüştür. Bunun nedeni geçmişteki bağış davranışında yaşanan tecrübelerden kaynaklanıyor olabilir.

Gelecekte afet veya acil durumlar için bağış yapmayı düşünen bireylerin yardım kuruluşları hakkında şüphesi, bağış yapmayı düşünmeyen bireylere göre daha fazladır. Bunun nedeni bağış yapmayı düşünen bireylerin geçmişte uygulanmış bağış etkinliklerini incelemesi ve gözlemlemesi olabilir.

Afet deneyim ile cinsiyet arasında anlamlı bir farka rastlanılmıştır. Buna göre kadınların afet deneyimi puan ortalamalarının erkeklerden yüksek olduğu görülmüştür. Sonuç olarak kadınlar erkeklere göre afet veya acil durumların kendilerini daha fazla etkileyeceğini düşünmektedir. Bu durumun kadınların ailesel güdülerinin erkeklerden daha fazla olmasından kaynaklandığı düşünülebilir.

Afet deneyimi puan ortalamalarına bakıldığında öğrencilerin ortalama puanının kamuda çalışan veya emekli bireylerden ve özel sektörde çalışan bireylerden anlamlı biçimde yüksek olduğu görülmüştür. Bu durum öğrencilerin eğitim hayatı boyunca aldıkları afet ve acil durumlar ile ilgili eğitimlerden kaynaklanıyor olabilir. Ayrıca afet deneyimi puan ortalamalarının yaşa göre ilişkisine bakıldığında, 18-23 yaş aralığındaki bireylerin afet deneyimi puanlarının 53 yaş ve üzeri bireylerin puanlarından anlamlı olarak yüksek olduğu görülmüştür. Bunun nedeni 18-23 yaşındaki bireylerin afetin etkilerini sosyal medya aracılığıyla 53 yaş ve üzeri bireylerden daha fazla gözlemlemelerinden kaynaklanıyor olabilir.

Afet deneyimi puan ortalamalarının öğrenim durumuyla ilişkilerine bakıldığında öğrenim durumu arttıkça afet deneyimi puanının arttığı görülmüştür. Bireyin sahip olduğu öğrenim durumunun seviyesinin kendisinden daha düşük seviyelerden daha yüksek puana sahip olduğu sonucuna ulaşılmıştır. Bu durumda kişilerin öğrenim seviyelerine bağlı olarak algı düzeylerinin artması sonucu etkilemiş olabilir.

Afet deneyimi puan ortalamalarıyla afet veya acil durum yaşama durumu arasındaki ilişkiye bakıldığında geçmişte afet veya acil durum yaşayan bireylerin afet deneyimi puan ortalamalarının yaşamayan bireylerin afet deneyimi puan ortalamalarından anlamlı olarak yüksek olduğu görülmüştür. Ayrıca bireylerin yakınlarının afet veya acil durum yaşama durumlarına bakıldığında, afet deneyimi puan ortalamalarının yakınları afet veya acil durum yaşayan bireylerin, yaşamayan bireylerden anlamlı olarak yüksek olduğu görülmüştür. Bu iki sonuç değerlendirildiğinde afet veya acil durum yaşayan veya yakınları yaşayan bireylerin tecrübeleri sonucunda afet deneyimi üzerindeki bilgi seviyelerinin de arttığı görülmektedir.

Geçmişte afetten etkilenen bölgeler ve mağdurlar için bağış yapan bireylerin afet deneyimi puan ortalamalarının, bağış yapmayan bireylerin puan ortalamalarından anlamlı olarak yüksek olduğu görülmüştür. Ayrıca gelecekte afet veya acil durumlar için bağış yapma durumu incelendiğinde gelecekte afet veya acil durumlar için bağış yapacak olan bireylerin afet deneyimi puan ortalamalarının, bağış yapmayacak olan bireylerden anlamlı olarak yüksek olduğu görülmüştür. Bağış yapan ve yapma isteği içerisinde olan bireyler genellikle afetlerin etkisini görüp destek olmayı amaçlayan bireylerdir. Bireylerin afet veya acil durumların etkisini görmeyişi veya algılayamayışı bağış davranışını etkilemektedir.

Kadınların afet ve acil durumlarda bağış davranışı puan ortalamalarının erkeklerin puan ortalamalarından anlamlı olarak yüksek olduğu görülmüştür. Ayrıca yaşa göre afet ve acil durumlarda puan ortalamasının dağılımına bakıldığında 18-23 yaş aralığındaki bireylerin puan ortalamalarının, 24-29 yaş arası bireylerin puan ortalamalarından ve 53 yaş ve üzeri bireylerin puan ortalamalarından anlamlı biçimde yüksek olduğu görülmüştür. Bunun nedeni sosyal medya ve internet üzerinden çoğunluğu öğrenci olan 18-23 yaş arasındaki bireylerin afet ve acil durumlar ile daha fazla etkileşim içerisinde olmasından kaynaklanıyor olabilir.

Afet ve acil durumlarda bağış davranışı puan ortalamaları ile çalışma alanı değerlendirildiğinde öğrenci olan bireylerin puan ortalamalarının kamuda çalışan ve emekli bireylerin puan ortalamasından ve özel sektörde çalışan bireylerin puan ortalamasından anlamlı olarak yüksek olduğu görülmüştür. Öğrencilerin sosyallik seviyesinin ve boş zamanlarının çalışanlardan daha yüksek olması nedeniyle afet ve acil durumlar ile ilgili etkileşimleri daha fazla takip edebilmeleri bu durumu etkilemiş olabilir.

Gelir durumu ile afet ve acil durumlarda bağış davranışı puan ortalamaları incelendiğinde düzenli bir gelire sahip olmayan bireylerin puan ortalamalarının 3001 TL ve üzeri gelire sahip olan bireylerin puan ortalamalarından anlamlı olarak yüksek olduğu görülmüştür. Düzenli gelire sahip olmayan bireyler genellikle öğrencileri kapsamaktadır ancak istisnai durumlar olabilir. Çoğunluğun öğrenci olduğunu düşünürsek yukarıda belirtilen nedenlerle örtüşme olabilir. Ayrıca düzenli gelire sahip olmayan bireyler yardıma muhtaç olabilir ve bu nedenle empati duyguları afet ve acil durum yaşayanlarla ilişkilendirildiğinde güçlenmiş olabilir. Ancak 3001 TL ve üzeri düzenli aylık gelire sahip bireylerin asgari ücretten yüksek bir gelir sağlaması, ülke çapında çoğu bireyden daha iyi şartlarda yaşamını sürdürmesi ve yardıma muhtaç olmaması veya daha az muhtaç olmasından dolayı empati duygularının muhtaç olan kişilere göre daha düşük olması bu durumu etkilemiş olabilir.

Ayrıca bireylerin öğrenim durumlarının artmasıyla afet ve acil durumlarda bağış davranış puanlarının arttığı görülmektedir. Bu durum okullarda alınan eğitimin pozitif etkisini göstermektedir.

Yaşanılan afet veya acil durumların bireyde oluşturduğu tecrübelerin de bağış davranışını pozitif yönde etkilediği görülmüştür.

Geçmişte afetten etkilenen bölgeler ve mağdurlar için bağış yapan bireylerin afet ve acil durumlarda bağış davranışı puan ortalamalarının bağış yapmayan bireylerin puan ortalamalarından ve ayrıca gelecekte afet ve acil durumlar için bağış yapacağını belirten bireylerin afet ve acil durumlarda bağış davranışı puan ortalamalarının bağış yapmayacağını belirten bireylerin puan ortalamalarından anlamlı olarak yüksek olduğu görülmüştür.

Mahallesinde nereden tahliye olacağını bilen bireylerin afet ve acil durumlarda bağış davranışı puan ortalamasının tahliye bilgisi olmayan bireylerin puan ortalamasından anlamlı olarak yüksek olduğu görülmüştür. Ayrıca afet ve acil durumlar için kişisel hazırlık seti olan bireylerin afet ve acil durumlarda bağış davranışı puan ortalamasının hazırlık seti olmayan bireylerin puan ortalamasından anlamlı olarak yüksek olduğu görülmüştür. Bu durumda afet bilgi düzeyinin artmasıyla bireylerin afet ve acil durumlarda bağış davranışlarının arttığı söylenebilir.

Soru grupları arasındaki ilişki analiz edildiğinde afet yardım faaliyetleri etkinliği ile yardım kuruluşları hakkındaki şüphecilik arasında pozitif yönde anlamlı zayıf bir ilişki bulunmuştur. Afet yardım faaliyetlerinin daha etkili olduğunu düşünen bireylerin yardım kuruluşları hakkında daha şüpheli olduğu görülmüştür. Etki puanı arttıkça bireylerin yardım kuruluşuna olan şüpheleri de artmaktadır. Afet deneyimi ile afet yardım faaliyetlerinin etkinliği soru grupları arasında pozitif yönde anlamlı zayıf bir ilişki bulunmuştur. Afet deneyimi artan bireylerin afet yardım faaliyetlerinin etki puanının arttığı görülmektedir. Ayrıca afet deneyimi ile yardım kuruluşları hakkında şüphecilik arasında pozitif yönde anlamlı zayıf bir ilişki bulunmuştur. Afet deneyimi artan bireylerin yardım kuruluşlarına duydukları şüphenin de arttığı görülmüştür. Bunun nedeni yardım kuruluşlarının gerekli şeffaflıkları sağlamayı ve bireylerin yardım kuruluşlarının faaliyetlerini eksik veya yetersiz bulmasından kaynaklanıyor olabilir.

Genel olarak değerlendirildiğinde afet ve acil durumlarda bağış davranışının afet bilgisiyle direkt olarak ilişkili olduğu görülmektedir. Bu nedenle bağış davranışlarında artış ve iyileşme sağlanması için bireylerin afet bilgisinin artırılması gerekmektedir.

Eğitim durumunun afet ve acil durumlar için yapılan bağışlar üzerinde etkisi görülmüştür. Günümüzde bireylerin çoğu zorunlu eğitim seviyesine kadar eğitimini tamamlamaktadır ancak ülkemizde bu zorunluğun kendi nesline yetişmediği bireyler de bulunmaktadır. Bu bireylerin afet ve acil durumlar için farklı programlarla eğitim alması

gerekmektedir. Alınan eğitim sonucunda bireylerin afet ve acil durumlardaki risk seviyelerinde düşüş ve bağış konusundaki farkındalıklarında artış oluşabilir. Eğitim planlaması çalışılan kurumlarca ve belediye bünyelerinde yapıp uygulanabilir.

Bireylerin bağış tecrübeleri, bağış niyetleri, öğrenim durumları ve afet deneyimleri artıkça bireylerin yardım kuruluşları hakkındaki şüpheleri artmaktadır. Yardım kuruluşlarının şeffaf olmayışı durumu etkilemiş olabilir. Bağış davranışlarının yardım kuruluşları üzerinden artmasını sağlamak için yardım kuruluşlarının daha şeffaf ve hesap verebilir olması ve kamuoyu bilgilendirmelerini artırması gerekmektedir.

Afet ve acil durumlar için bağış davranışında bulunan veya bulunmak isteyen bireylerin en çok kendi imkanlarıyla (şahsi olarak bölgeye giderek, yakını aracılığıyla vb.) bu davranışı gerçekleştirmek istediği görülmüştür. Bu sonuç dikkate alınarak bağış kampanyalarında farklılıklar oluşturulabilir. Bölgelere şahsi olarak gidip gönüllü çalışma yapmak isteyen bireyler işgücü artışı sağlayabilmektedir. Ancak fazla personel veya gönüllü çalıştırmak lojistik, yönetim ve etkileşim açısından farklı problemler yaratabilir ve hatta ikincil afetlere neden olabilir. Bu yüzden ihtiyaca göre bağış kampanyaları düzenlemek hem gerekli olan bağış türüne ulaşılmasını sağlayacak hem de afet bölgesinde oluşabilme ihtimali olan ikincil afetleri engelleyecektir.

## KAYNAKÇA

- Adaval, R., ve Monroe, K. B. (2002). Automatic construction and use of contextual information for product and price evaluations. *Journal of Consumer Research*, 28(4), 572–588.
- AFAD Açıklamalı Afet Yönetimi Terimleri Sözlüğü: <https://www.afad.gov.tr/aciklamali-afet-yonetimi-terimleri-sozlugu>, Erişim tarihi: 5.9.2020
- Aktürk, İ., ve Albeni, M. (2002). Doğal Afetlerin Ekonomik Performans Üzerine Etkisi: 1999 Yılında Türkiye'de Meydana Gelen Depremler ve Etkileri. *Süleyman Demirel Üniversitesi İktisadi ve İdari Bilimler Fakültesi Dergisi*, 7(1).
- Altun, F. (2018). Afetlerin ekonomik ve sosyal etkileri: Türkiye örneği üzerinden bir değerlendirme. *Sosyal Çalışma Dergisi*, 2(1), 1-15.
- Andreoni, J. (2001). “Economics of Philanthropy”, Derleyen: Neil J. Smelser ve Paul B. Baltes, *International Encyclopedia of the Social and Behavioural Sciences*, Elsevier, London, s. 11369-11376.
- Bendapudi, N., Singh, S. N., ve Bendapudi, V. (1996). Enhancing helping behavior: An integrative framework for promotion planning. *Journal of Marketing*, 60(3), 33-49.
- Bremner, Robert H. (1994). *Giving: Charity and Philanthropy in History*, Transaction Publishers, New Brunswick.
- Brown, E. (2001). Making philanthropy work: social capital and human capital as predictors of household giving (No. 2001-37). *Claremont Colleges Working Papers in Economics*.
- Brown, S., Harris, M. N., ve Taylor, K. (2012). Modelling charitable donations to an unexpected natural disaster: Evidence from the US Panel Study of Income Dynamics. *Journal of Economic Behavior & Organization*, 84(1), 97-110.
- Cengiz, E. (2007). Kar Amacı Gütmeyen Kurumlar Olarak Müzelerde Pazarlama Faaliyetleri: Pazarlama Karması Unsurlarının Müzelerde Müşteri Sadakatine Etkisine İlişkin Yapısal Bir Model Önerisi. (Doktora tezi). Yöktez. (210460)

- Clary, E. G., Snyder, M., Ridge, R. D., Copeland, J., Stukas, A. A., Haugen, J., ve Miene, P. (1998). Understanding and assessing the motivations of volunteers: A functional approach. *Journal of personality and social psychology*, 74(6), 1516.
- Cozzolino, A. (2012). Humanitarian logistics and supply chain management. In *Humanitarian logistics* (pp. 5-16). Springer, Berlin, Heidelberg.
- De Bruyn, A., ve Prokopec, S. (2013). Opening a donor's wallet: The influence of appeal scales on likelihood and magnitude of donation. *Journal of Consumer Psychology*, 23(4), 496-502.
- Destro, L., ve Holguín-Veras, J. (2011). Material convergence and its determinants: Case of hurricane Katrina. *Transportation research record*, 2234(1), 14-21.
- Dickert, S., Kleber, J., Västfjäll, D., ve Slovic, P. (2016). Mental imagery, impact, and affect: A mediation model for charitable giving. *PloS one*, 11(2), e0148274.
- DPT. (1999). Deprem Ekonomik ve Sosyal Etkileri, Muhtemel Finansman İhtiyacı, Kısa- Orta ve Uzun Vadede Alınabilecek Tedbirler Raporu. Ankara: DPT Yay.
- Einolf, C. J., Philbrick, D. M., ve Slay, K. (2013). National giving campaigns in the United States: Entertainment, empathy, and the national peer group. *Nonprofit and Voluntary Sector Quarterly*, 42(2), 241-261.
- EM-DAT: The International Disaster Database: <https://www.emdat.be/classification> , Erişim tarihi 29.10.2020
- Gneezy, A., Gneezy, U., Nelson, L. D., ve Brown, A. (2010). Shared social responsibility: A field experiment in pay-what-you-want pricing and charitable giving. *Science*, 329, 325–327.
- Holguín-Veras, J., Jaller, M., Van Wassenhove, L. N., Pérez, N., ve Wachtendorf, T. (2014). Material convergence: Important and understudied disaster phenomenon. *Natural Hazards Review*, 15(1), 1-12.
- Kadioğlu, M. (2008). Modern, bütünleşik afet yönetimin temel ilkeleri. *Afet Zararlarını Azaltmanın Temel İlkeleri*, 1.
- McEntire, D. A. (1999). Issues in disaster relief: progress, perpetual problems and prospective solutions. *Disaster Prevention and Management: An International Journal*.

- Mileti, D. (1999). Disasters by design: A reassessment of natural hazards in the United States. Joseph Henry Press. France, D. (2002). \$75 million of stuff. Newsweek, 139(7), 62-63.
- Nogami, T. (2014). What makes disaster donors different from non-donors. Disaster Prevention and Management.
- Nunes, J., ve Boatwright, P. (2004). Incidental prices and their effect on willingness to pay. Journal of Marketing Research, 41, 457–466.
- Oloruntoba, R., ve Gray, R. (2006). Humanitarian aid: an agile supply chain?. Supply Chain Management: an international journal.
- Oosterhof, L., Heuvelman, A., ve Peters, O. (2009). Donation to disaster relief campaigns: Underlying social cognitive factors exposed. Evaluation and program planning, 32(2), 148-157.
- Ouellette, J. A., ve Wood, W. (1998). Habit and intention in everyday life: The multiple processes by which past behavior predicts future behavior. Psychological Bulletin, 124, 54–74.
- Özdamar, K. (2017). Eğitim, Sağlık ve Davranış Bilimlerinde Ölçek ve Test Geliştirme Yapısal Eşitlik Modellemesi IBM SPSS, IBM SPSS AMOS ve MINITAB Uygulamalı. Eskişehir: Nisan Kitabevi
- Özpolat, K., Rilling, J., Altay, N., ve Chavez, E. (2015). Engaging donors in smart compassion: USAID CIDI's Greatest Good Donation Calculator. Journal of Humanitarian Logistics and Supply Chain Management.
- Penta, S., Wachtendorf, T., ve Nelan, M. M. (2020, March). Disaster relief as social action: a Weberian look at postdisaster donation behavior. In Sociological forum (Vol. 35, No. 1, pp. 145-166).
- Russell, T. E. (2005). The humanitarian relief supply chain: analysis of the 2004 South East Asia earthquake and tsunami (Doktora tezi). scholar.google.com
- Singer, A. (2008). Charity in Islamic societies (Vol. 34). Cambridge: Cambridge University Press.
- Stapleton, O., Van Wassenhove, L. N., ve Tomasini, R. (2010, January). The challenges of matching corporate donations to humanitarian needs and the role of brokers. In Supply Chain Forum: An International Journal (Vol. 11, No. 3, pp. 42-53). Taylor & Francis.



- Tabachnick, B. G., Fidell, L. S., ve Ullman, J. B. (2007). Using multivariate statistics (Vol. 5, pp. 481-498). Boston, MA: Pearson.
- Taniguchi, H. (2012). The determinants of formal and informal volunteering: Evidence from the American Time Use Survey. *Voluntas: International Journal of Voluntary and Nonprofit Organizations*, 23(4), 920-939.
- Tiltay, M. A. (2014). Bir Tüketici Davranışı Olarak Bireysel Bağış: Bağış Motivasyonlarının Doğrudan ve Dolaylı Bağış Üzerindeki Etkisi. (Doktora tezi). Yöktez. (381947)
- Ülkü, M. A., Bell, K. M., ve Wilson, S. G. (2015). Modeling the impact of donor behavior on humanitarian aid operations. *Annals of Operations Research*, 230(1), 153-168.
- Van Wassenhove, L.N., 2006. Humanitarian aid logistics: supply chain management in high gear. *J. Oper. Res. Soc.* 57 (5), 475–489.
- Webb, D. J., Green, C. L., ve Brashear, T. G. (2000). Development and validation of scales to measure attitudes influencing monetary donations to charitable organizations. *Journal of the academy of marketing science*, 28(2), 299-309.
- Wei, J., ve Marinova, D. (2016). The orientation of disaster donations: differences in the global response to five major earthquakes. *Disasters*, 40(3), 452-475.
- Wiepking, P., ve Maas, I. (2009). Resources that make you generous: Effects of social and human resources on charitable giving. *Social Forces*, 87(4), 1973-1995.
- Xu, A. J., ve Wyer, R. S., Jr. (2007). The effect of mind-sets on consumer decision strategies. *Journal of Consumer Research*, 34, 556–566.
- Zagefka, H., Noor, M., Brown, R., de Moura, G. R., ve Hopthrow, T. (2011). Donating to disaster victims: Responses to natural and humanly caused events. *European journal of social psychology*, 41(3), 353-363.

# **EKLER**

## EK 1. Anket Formu

### Demografik Bilgiler

1. Yaşınız

☐ 18-23 ☐ 24-29 ☐ 30-35 ☐ 36-41 ☐ 42-47 ☐ 47-52 ☐ 53+

2. Cinsiyetiniz

☐ Kadın ☐ Erkek

3. Çalışma alanınız

☐ Kamu ☐ Özel sektör ☐ Öğrenci ☐ Emekli ☐ Çalışmıyor

4. Aylık gelir durumunuz

☐ Gelirim yok.

☐ 1-500 TL

☐ 501-1000 TL

☐ 1001-2000 TL

☐ 2001-3000 TL

☐ 3000-5000 TL

☐ 5000+ TL

5. Öğrenim durumunuz

☐ İlköğretim

☐ Ortaöğretim

☐ Lise

☐ Ön lisans

☐ Lisans

☐ Lisansüstü

6. Afet ve acil durumlar ile ilgili daha önce bir eğitim aldınız mı?

☐ Evet ☐ Hayır

7. Eğer eğitim aldıysanız, nereden aldınız?

- ☐ Sivil toplum kuruluşlarından
- ☐ Kamu kuruluşlarından
- ☐ Online eğitim platformlarından
- ☐ Diğer

8. Daha önce bir afet veya acil durum yaşadınız mı?

- ☐ Evet ☐ Hayır

9. Eğer yaşadıysanız afetin türü nedir?

- ☐ Deprem
- ☐ Sel
- ☐ Yangın
- ☐ Heyelan
- ☐ Diğer

10. Yakın çevrenizde daha önce herhangi bir afet veya acil durum yaşamış olan var mı?

- ☐ Evet ☐ Hayır

11. Afet veya acil durumlarda hangi kanal aracılığıyla yardım yapmayı tercih ettiniz veya edersiniz?

- ☐ Yardım kuruluşları aracılığıyla
- ☐ SMS kampanyalarıyla
- ☐ Hesap numarası / IBAN aracılığıyla
- ☐ Belediyelerin yardım kampanyalarıyla
- ☐ Kendi imkanlarımla (yakını aracılığıyla, şahsi olarak bölgeye giderek vb.)
- ☐ Diğer (belirtiniz).....

## Anket Maddeleri

Bağış Deneyimi

1. Geçmişte afetten etkilenen bölgeler ve mağdurlar için bağış yaptım.

- ☐ Evet ☐ Hayır

#### Bağış Yapma Niyeti

2. Afet ve acil durumlardan ciddi şekilde etkilenen bölgeler ve mağdurlar için bağış yapmaya devam edeceğim.

☐ Evet ☐ Hayır

#### Afete Hazırlık

3. Bir afet veya acil durum olduğunda mahallemde nereden tahliye edeceğimi biliyorum.

☐ Evet ☐ Hayır

4. Afet ve acil durumlar için kişisel hazırlık setim var (el feneri ve radyo vb.).

☐ Evet ☐ Hayır

#### Afet Yardım Faaliyetlerinin Etkinliği

Sizce afet ve acil durumlarda yapılan yardım faaliyetlerinden hangileri ne kadar etkilidir?

Maddeler	Cevap						
	Kesinlikle katılmıyorum	Çoğunlukla katılmıyorum	Kısmen katılmıyorum	Kararsızım	Kısmen katılıyorum	Çoğunlukla katılıyorum	Kesinlikle katılıyorum
Afet Yardım Faaliyetleri							
5. Para bağışı yapmak etkilidir.							
6. Hayır kurumuna bağış yapmak etkilidir							
7. Afetten etkilenen bölgelere afet yardım malzemelerinin (gıda, barınma, kıyafet vb.) gönderilmesi etkilidir							
8. Afetten etkilenen bölgelerde gönüllü faaliyetler yürütülmesi (arama kurtarma çalışmaları, yardımların dağıtımı vb.) etkilidir.							
9. Afetten etkilenmeyen bölgelerde gönüllü faaliyetler (afet bölgesine yardım toplamak vb.) etkilidir.							
Yardım Kuruluşları Hakkında Şüphelik							
10. Hayır kurumlarının toplanan bağışlardan belirli miktarlarda komisyon alması kaçınılmazdır.							
11. Tüm hayır kurumları toplanan bağışları nasıl harcadıklarını açıklamalıdır.							
12. Bağışların afet bölgesindeki ihtiyaç sahiplerine ulaştırıldığına inanıyorum.							
Afet Deneyimi							

13. Maruz kaldığım / kalabileceğim afet ve acil durumlar yaşam kalitemi;							
a) Mali açıdan etkiledi/etkiler.							
b) Duygusal açıdan etkiledi/etkiler.							
c) Fiziksel (can kaybı, yaralanma vb.) açıdan etkiledi/etkiler.							
14. Afetlerden ciddi şekilde etkilenen insanlar hayatlarını kısa sürede normale döndürür.							
Afetin Etki Alanına Göre							
15. Bağış yaparken afetin türünü değerlendiririm.							
16. Bağış yaparken afetten etkilenen bölgeyi değerlendiririm.							
17. Bağış yaparken mevsimsel farklılıkları göz önünde bulundururum.							
18. Bağış yaparken afetten etkilenen grubun özelliklerini dikkate alırım.							

## EK2. Menemen Kaymakamlığı İzin Belgesi

T.C.  
MENEMEN KAYMAKAMLIĞI  
İlçe Yazı İşleri Müdürlüğü

Sayı :E-74379806-000-2904  
Konu :Ali ÇAM Anket İzni

30/12/2020

Sn. Ali ÇAM

İlgi : a) İzmir Valiliği İl Yazı İşleri Müdürlüğü'nün 11/12/2020 tarih ve 46445 sayılı yazısı.  
b) 22/12/2020 tarihli ve 2800 sayılı yazımız.

İzmir Valiliği İl Yazı İşleri Müdürlüğü'nün ilgi (a) sayılı yazısı ve ekinde alınan Gümüşhane Üniversitesi Rektörlüğü'nün 10/12/2020 tarih ve 8170 sayılı yazısına istinaden Yüksek Lisans Öğrencisi Ali ÇAM'ın 'Afet ve Acil Durumlarda Bağış Davranışlarının İncelenmesi: İzmir/ Menemen Örneği' konulu yüksek lisans tez çalışmasında kullanılmak üzere hazırlanan anket çalışması incelenerek bahse konu anket çalışmasının yapılmasında sakınca görülmemiş olup, ilgi (b) yazımızla İlçemiz kolluk kuvvetlerine bilgi verilmiştir.  
Bilgilerinizi rica ederim.

Fatih YILMAZ  
Menemen Kaymakamı

Bu evrakın 5070 Sayılı Kanun  
gereğince E-İMZA ile imzalandığını  
tasdik ederim.  
30.12.2020  
Serap ONURLU  
Y.İ.Ş.

Bu belge, güvenli elektronik imza ile imzalanmıştır.  
Doğrulama Kodu: KG1s5f-04PJUN-EI1YNL-94/6xG-YLd5OWaL Doğrulama Linki:  
<https://www.turkiye.gov.tr/icisleri-ebys>

Telefon No: (232)832 18 33 Faks No: (232)832 16 75  
e-Posta: [menemen@icisleri.gov.tr](mailto:menemen@icisleri.gov.tr) İnternet Adresi: <http://www.menemen.gov.tr>  
Kep Adresi: [icisleri.bakanligi@hs01.kep.tr](mailto:icisleri.bakanligi@hs01.kep.tr)

Bilgi için: Gülbeyaz Vildan DUMAN  
Veri Hazırlama Ve Kont. İşletmeni  
Telefon No:

## EK2. (Devamı)



T.C.  
MENEMEN KAYMAKAMLIĞI  
İlçe Yazı İşleri Müdürlüğü



Sayı : E-74379806-000-2800  
Konu : Ali ÇAM Anket İzni

22/12/2020

### D O S Y A

İlgi : İzmir Valiliği İl Yazı İşleri Müdürlüğü'nün 11/12/2020 tarih ve 46445 sayılı yazısı.

Gümüşhane Üniversitesi Sosyal Bilimler Üniversitesi öğrencisi Ali Çam'ın yüksek lisans tez çalışmasında kullanılmak üzere Menemen ilçesinde gerçekleştirilmek istenilen anket çalışması hakkındaki İl Yazı İşleri Müdürlüğü'nün ilgide kayıtlı yazısı ekte gönderilmiştir.

Gereğini rica ederim.

Fatih YILMAZ  
Menemen Kaymakamı

Ek: İlgi yazı ve eki (10 syf)

Dağıtım:

MENEMEN İLÇE JANDARMA KOMUTANLIĞINA  
MENEMEN İLÇE EMNİYET MÜDÜRLÜĞÜNE

22/12/2020 V.H.K.İ. : Gülbeyaz Vildan DUMAN  
22/12/2020 İlçe Yazı İşleri Müdür V. : İsmail ÖZER

\*Bu belge elektronik imzalıdır. imzalı suretinin aslını görmek için <https://www.e-icisleri.gov.tr/EvrakDogrulama> adresine girerek (exWqkZ-mMICN/-WQTRIs-oCVyBx-Wy0JhZCL) kodunu yazınız.

Telefon No: (232)832 18 33 Faks No: (232)832 16 75  
e-Posta: [menemen@icisleri.gov.tr](mailto:menemen@icisleri.gov.tr) İnternet Adresi: <http://www.menemen.gov.tr>

Bilgi için: Gülbeyaz Vildan DUMAN  
Veri Hazırlama Ve Kontrol İşletmeni  
Telefon No:



### EK3. Etik Kurul Onay Raporu

T.C. GÜMÜŞHANE  
ÜNİVERSİTESİ  
Rektörlüğü



GÜMÜŞHANE  
UNIVERSITY  
Rector's Office

#### GÜMÜŞHANE ÜNİVERSİTESİ BİLİMSEL ARAŞTIRMA VE YAYIN ETİĞİ KURULU

(Proje Onay Formu)

TARİH	:	
YER	:	
KATILIMCILAR	:	Prof.Dr. GÜNAY ÇAKIR (Başkan) Prof.Dr. HASAN AYAYDIN (Üye) Prof.Dr. MÜGE YILMAZ (Üye) Prof.Dr. BAYRAM NAZIR (Üye) Prof.Dr. EKREM CENGİZ (Üye) Prof.Dr. HURİ İLYASOĞLU (Üye) Prof.Dr. FERKAN SİPAHİ (Üye)
<b>BİLİMSEL ARAŞTIRMA VE YAYIN ETİĞİ KURULU PROJE ONAY FORMU</b>		
Projenin Adı:	Afet ve Acil Durumlarda Bağış Davranışlarının İncelenmesi: İzmir-Menemen Örneği	
Projenin Niteliği:	Yüksek Lisans Tezi	
Proje Araştırmacıları:	Serkan ÖZTÜRK (Tez Danışmanı) Ali ÇAM	
Proje Yürütücüsünün Haberleşme Bilgileri:		

### EK 3. (Devamı)

T.C. GÜMÜŞHANE  
ÜNİVERSİTESİ  
Rektörlüğü



GÜMÜŞHANE  
UNIVERSITY  
Rector's Office

<b>Araştırmamanın Amacı:</b>	<p>Afetlerdeki kriz yönetimleri büyük mali kaynak gerektirmektedir. Bu mali kaynaklar devlet üzerinden sağlanmasına rağmen bazı durumlarda yetersiz gelebilir. Bu nedenle sivil toplum kuruluşları veya direkt olarak devlet mecraları bağış kampanyaları düzenleyip mali kaynak sağlamaya çalışır. Bağış kampanyaları düzenlenirken halkın hangi yoldan ve hangi türden bağış yapmayı istediği, yapılan bağışların ne kadar etkili olup olmadığı gibi konular göz önünde bulundurulursa yapılan kampanyalar daha etkili olabilecektir.</p> <p>Bu çalışmanın amacı halkın hangi yoldan ve hangi türden bağış yapmayı istediğini tespit etmektir.</p>
<b>Araştırmamanın Gerekçesi:</b>	<p>Bilindiği üzere ülkemizde birçok afet türünün yaşanabilme riski bulunmaktadır. Bu riskler göz önünde bulundurulduğunda mali kaynakların da yetersiz kalması muhtemel sorunlara yol açacaktır. Bunun sonucunda yardım adı altında çeşitli bağış kampanyaları gerçekleştirilir veya gerçekleştirilmesi muhtemeldir. Böylece afetin yarattığı etkilerin hafiflemesi veya tamamen son bulması hedeflenir.</p> <p>Bu çalışma sonucunda, halkın bağış deneyimi, afete hazırlık durumu, afet yardım faaliyetlerinin etkinliğini değerlendirmeleri, yardım kuruluşları hakkındaki görüşleri gibi birçok konuda veriler elde edilecektir. Bu veriler sonucunda ileriki zamanlarda yapılacak olan yardım kampanyaları halkın görüşüne göre şekillenebilir ve daha etkili olabilir.</p>
<b>Araştırmamanın Yöntemi:</b>	<p>Bu tez çalışması, İzmir ilinin Menemen ilçesinde yaşayan halkın afetler için bağış yapma davranışlarını incelemek amacıyla anket ile veri toplama yöntemi kullanılarak gerçekleştirilecektir.</p> <p>Covid-19 salgını dolayısıyla anket online form şeklinde olacaktır ve insanlara online yöntemlerle ulaştırılacaktır.</p> <p>Anket sonuçları SPSS paket programıyla analiz edilecek ve istatistiksel analiz yöntemi olarak frekans tabloları ile grafik halinde sunulup yorumlanacaktır.</p>

### EK 3. (Devamı)

T.C. GÜMÜŞHANE  
ÜNİVERSİTESİ  
Rektörlüğü



GÜMÜŞHANE  
UNIVERSITY  
Rector's Office

Kullanılacak biyolojik, psikolojik ve teknik vb. tüm yöntemleri açıklayan etik ile ilgili özet:	Araştırma kapsamında veri toplamak için sadece anket formu kullanılacaktır.
---	---

Gümüşhane Üniversitesi Mühendislik ve Doğa Bilimleri Fakültesi Jeofizik Mühendisliği Bölümü öğretim üyelerinden Sayın Prof. Dr. Serkan ÖZTÜRK'ün "Afet ve Acil Durumlarda Bağış Davranışlarının İncelenmesi: İzmir-Menemen Örneği" adlı projesi değerlendirilmiştir.

Proje etik açısından uygun bulunmuştur. ✓

Projenin etik açısından geliştirilmesi gerekmektedir.

Proje etik açısından uygun bulunmamıştır.

## ÖZGEÇMİŞ

### Kişisel Bilgiler

Adı Soyadı : Ali ÇAM

Doğum Yeri ve Tarihi :

### Eğitim Durumu

Lisans Öğrenimi : Gümüşhane Üniversitesi- Acil Yardım ve Afet Yönetimi

Yüksek Lisans Öğrenimi : Gümüşhane Üniversitesi- Afet Yönetimi

Bildiği Yabancı Diller : İngilizce

Bilimsel Faaliyetler :

### İş Deneyimi

Stajlar : İzmir İtfaiyesi